

OBEC LUBNÁ, VÍCEÚČELOVÉ ZAŘÍZENÍ SKALKÁ

ARCHITEKTONICKÁ STUDIE REKONSTRUKCE OBJEKTU
09 / 2019

architektonický atelier ®

b

OBEC LUBNÁ
VÍCEÚČELOVÉ ZAŘÍZENÍ SKALKA, LUBNÁ Č.P. 346

Akce: ARCHITEKTONICKÁ STUDIE REKONSTRUKCE OBJEKTU

Místo stavby: Lubná, č.p. 346
Katastrální území: Lubná u Poličky
Parcela č.: st.p.č. 537; p.č. 1032/6; 1032/7; 1032/8; 1049/3; 1049/4; 1049/5; 1049/6 ;1049/7; 1080/5

Zadavatel: Obec Lubná
Lubná 327, 569 63 Lubná
IČ: 00276952,

Autoři: Ing.arch. Petr Benda, Ing.arch. Eva Letovská
Architektonický atelier ABV
IČ: 12604364
Pod Stárkou 4, 140 00 Praha 4
tel.: 261 226 948,
e-mail: benda@abv.cz, letovska@abv.cz

Datum : 8 / 2019

Seznam příloh :

- průvodní zpráva
- konzultační vyjádření HS Svitavy
- výkresy
- 01 situace širších vztahů - stav 1 : 1000
- 02 situace širších vztahů - návrh 1 : 1000
- 03 celková situace - návrh 1 : 500
- 04 půdorys 1.NP - návrh 1 : 200
- 05 půdorys 2.NP - návrh 1 : 200
- 06 řezy - návrh 1 : 200
- 07 pohledy - návrh 1 : 200
- 08 vizualizace 1
- 09 vizualizace 2
- 10 vizualizace 3

Podklady

- snímek katastrální mapy
- stavební program objednatele, stanovení zájmového území
- polohopis a výškopis dílčích částí řešeného území
- dostupná dokumentace současného stavu objektu

Zadání

Studie má posoudit možnosti modernizace stávajícího objektu, jehož současná podoba vznikla postupnými dostavbami a jehož aktuální stav vyžaduje doplnění některých chybějících funkcí a komunikačních vazeb. Dále navrhnout úpravy a opravy stávajících konstrukcí, technického vybavení a zároveň revitalizaci architektonického a materiálového řešení, celkové využití potenciálu a prostorových rezerv víceúčelového zařízení. Z hlediska navazujících ploch nalézt odpovídající úpravu a náplň s důrazem na parkování hostů a sportovců, venkovní hřiště atd.

Současný stav

Dnešní podoba objektu je poněkud nesourodá, vzniklá dodatečným spojením někdejší novostavby venkovské restaurace, který byl podobně realizován i jinde v Československu, s charakteristickou kombinací pultových střech a dostavby s velkého bloku tělocvičny s rovnou střechou. Z hlediska stavu konstrukcí, povrchů, výplní otvorů, tepelných ztrát a technického vybavení vyžaduje objekt celkovou revitalizaci a rekonstrukci. V objektu je umístěna hlavní tělocvična se zázemím pro sálové sporty (volejbal, floorball atd), gymnastiku, atp. Zároveň tento prostor slouží pro pořádání společenských a kulturních akcí. Pro pořádání menších společenských akcí jsou v objektu v 1. a 2.NP umístěny tři salóanky, v 1.NP je salónek doplněn malou kuchyní pro přípravu jídel v rámci soukromých akcí. Ve 2.NP je mimo dvojici salóanků umístěn prostor fitness s vlastní šatnou. Součástí objektu je provozně samostatná restaurace se zázemím a od ostatního provozu oddělený byt správce ve 2.NP. Objekt je dnes vytápěn akumulacním topením a krbovými kamny v restauraci, v objektu není realizováno nucené větrání a chlazení. Dnešní kapacita sanitárních zařízení není dostatečná, chybí bezbarierový přístup do 2.NP.

Návrh architektonického a materiálového řešení

Návrh je veden snahou o vzájemnou harmonizaci všech částí objektu. Sleduje především myšlenku úpravy jižního vstupního průčelí, které by měla být dle našeho názoru o něco ohleduplnější k prostředí obce. Čili náhradu dnešního „ novotvaru“, tedy poněkud mechanického spojení dvou pultových střech v průčelí, na způsob spíše horských objektů, jedinou protáhlou pultovou střechou. Zde se pak nabízí, jako určitá odezva na současný charakteristický trojúhelníkový štít motiv prolomení nové střechy zapuštěnou trojúhelníkovou terasou nad místem hlavního vstupu. Západní průčelí je defakto navrženo zcela nově. Je zde navržena dostavba sportovních šaten a malé tělocvičny a mělo by být zastřešeno v souladu se stávajícím východním průčelím (s blokem velké tělocvičny), tedy rovněž rovnou střechou. To by mělo mít vliv i na zjednodušení severního průčelí orientovaného do volné krajiny. Úpravu západního křídla představují i nové okenní otvory jak do upraveného bloku šaten v 1.NP, tak pro foyer přes obě patra a pro novou tělocvičnu v 2.NP. Okenní otvory na severní fasádě budou ponechány, pouze v 1.NP (salónek a zázemí) je navržena úprava v podobě francouzských oken. Podobně jako nová okna v západním křídle by měly být řešeny okenní otvory ve velké tělocvičně. Plocha pultové střechy orientované do vstupního předprostoru bude oživena volně umístěnými střešními okny pro prosvětlení salonku v 2.NP.

Stávající i nově navrhované obvodové zdivo by mělo být zatepleno (ETICS) s tenkovrstvou omítkou v šedobéžovém odstínu. Plochy fasád (východ, západ, sever) by mohly být opatřeny decentním potiskem dle autorského návrhu, například s motivem trojúhelníku dle aktuálního loga objektu víceúčelového zařízení Skalka. Velká prosklená plocha ve stávající tělocvičně by měla být nahrazena jednotlivými navzájem odsazenými okenními otvory na celou výšku. Na meziokenních výplních na západní a východní fasádě a čelní plně ploše vstupní fasády by se měl uplatnit nekontaktní obklad z dřevěných lamel. Případný deficit denního světla by zde mohl být nahrazen světlovody ve střešní ploše, nejlépe nad ochozem mezi oběma tělocvičnami. Venkovní odbytová plocha před restaurací by mohla být příležitostně v sezoně kryta výsuvnými textilními markýzami. Stínění okenních ploch na východním a západním průčelí by mělo být zajištěno venkovními horizontálními žaluziemi, či venkovními roletami.

Ty by mohly nahradit stávající interierové závěsy ve velké tělocvičně a zároveň zajistit útlum případného hluku z interieru do exterieru. Případné požadavky prostorové akustiky by měly být posouzeny v rámci další fázi projektové přípravy. Střešní krytina z plechových šablon na pultové střeše je v návrhu nahrazena kvalitním falcovaným plechem v šedobéžovém odstínu.

Návrh provozního řešení

Stávající funkční členění objektu bude zachováno. Především bude upraven prostor hlavního vstupu do objektu. Dostavbou části 1. a 2.NP s navrženou rovnou střechou v místě dnešních šaten sportovců budou rozšířeny kapacity zázemí pro hlavní tělocvičnu. Vzniknou dvě kapacitní šatny s umývárnamí pro sportovce o kapacitě cca 26 osob na jednu šatnu. Dále je řešena samostatná šatna pro rozhodčí s umývárnou. Ve druhém podlaží je zde pak přestropením nově navrhována menší tělocvična pro jógu, aerobic, atd. Stávající, nedávno upravený prostor fitness při severním průčelí je zachován beze změn, v prostoru dnešní šatny fitness jsou nově navrženy dvě menší šatny s umývárnamí a oddělená WC, jež budou sloužit i pro provoz nové tělocvičny ve 2. NP. V objektu budou po rekonstrukci pouze dva salóanky – v 1. NP (s vlastním zázemím – salonek 1) bez úprav, ve 2. NP může být salónek (salonek 2) rozšířen vloženým stropem nad stávající restaurací. Návrh řeší WC návštěvníků přístupné ze zádveří, společné jak pro hosty společenských akcí, tak pro hosty restaurace. Pro zvýšení kapacity jsou navrhována WC i ve 2. NP, kde budou sloužit provozu salóanky a navrženého ochozu v 2.NP foyer. Pro kontakt s exterierem je v jižním průčelí navržena malá zapuštěná terasa, kterou mohou využívat hosté salonku, galerie ve foyer atd. Ve foyer v 1.NP je nově navrhován pult občerstvení se skladem pro pořádání společenských akcí, který nebude provozně svázán s restaurací. A především je navržena dnes postrádaná kapacitní šatna pro návštěvníky společenských akcí či diváky sportovních soutěží.

Stávající schodiště z foyer do 2.NP bude zachováno a doplněno výtahem. Prostor foyer lze doplnit v 2.NP ochozem podél obvodových stěn. j

Prostor restaurace s krbovými kamny, dnes otevřený do krovu, bude plošně zmenšen o navrhovanou šatnu diváků a bude přestropen ve prospěch zvětšení stávajícího salonku v 2.NP. Lze ale zároveň uvažovat s ponecháním stávajícího otevření prostoru restaurace do krovu ve chvíli, kdy bude rekonstruován systém vytápění a tepelné ztráty objektu budou výrazně redukovány. V tom případě by mohl být salonek oddělen od restaurace mobilními prosklenými panely a tedy v případě potřeb mohou být oba prostory propojeny (viz varianta řezu) Bude upraveno zázemí restaurace – zachován zůstane suchý sklad, nově bude řešen sklad obalů, úklidová komora. Kuchyně, šatna, WC a sprcha personálu jsou stávající. Stávající WC hostů budou zrušena a v jejich prostoru je navržen salónek restaurace, místo pro rodiny s dětmi apod. WC hostů bude řešeno jako společné pro restauraci a společenskou část. Všechny nově navržené bloky sanitárního zázemí obsahují i bezbarierové toalety.

Byt ve 2. podlaží nebude stavebními úpravami dotčen, k provozu bytu budou z důvodu přístupu přes schodiště náležející k bytu nově přičleněny i prostory suterénu.

Konstrukční systém

U přestavby a nástavby západního křídla je uvažován jako zděný, s přeměnou stávající pultové, plechem kryté střechy na střechu plochou s vnitřními vpustmi a se zastropením buď monolitickým žb. stropem nebo kombinací ocelových nosníků a trapézového plechu. Nová rovná střecha by měla být řešena pomocí dřevěných plnostěnných či příhradových vazníků, střecha pak bude navazovat na výšku stávající střechy hlavní tělocvičny. Na rozsáhlé ploché střeše celého objektu lze s výhodou instalovat fotovoltaické a solární panely, případně jednotky vzduchotechniky a tep. čerpadla.

Návrh technického vybavení

Zdrojem tepla včetně teplé užitkové vody budou tepelná čerpadla (vzduch - voda) umístěna na střeše objektu nad technickou místností v 1.NP. Variantně lze čerpadla situovat v exterieru v blízkosti technické místnosti, např na úkor parkovacího stání zálivem v opěrné zdi. Jako bivalentní zdroj je navržen elektrokotel. Vytápění bude zajišťovat podlahové topení v kombinaci s otopnými tělesy a stropními jednotkami v hlavní tělocvičně. Nově bude zajištěno nucené větrání všech obytných prostor, sportovišť,

šaten a ostatního zázemí v objektu vzduchotechnikou s rekuperací v kombinaci s přirozeným větráním okny. Jednotlivě vzduchotechnické jednotky lze umístit jak uvnitř objektu nejbližší větraným prostorům tak na střeše, vhodné umístění může být nastávající snížená plochá střeše nad současným salonkem v 2.NP. Na navržené, převážně ploché rozlehlé střeše lze instalovat kapacitní fotovoltaické a solární panely, které příznivě ovlivní energetickou bilanci víceúčelového zařízení. Při celkové rekonstrukci střech a tedy dešťových svodů by bylo žádoucí jímání dešťové vody.

Úpravy venkovních ploch

Stávající předprostor objektu před hlavním vstupem bude i po úpravě vyhrazen především parkování osobních aut návštěvníků. Je nutno vodorovným značením a materiálovým odlišením nově plochu uspořádat v obou stávajících výškových úrovních. Pro samotná stání (i nově navržená podél západní fasády) bude vhodné použít vegetační betonovou dlažbu. Vhodné bude doplnění vyšší zeleně a zajistit tak nejen zpříjemnění plochy a alespoň částečného stínění parkujících vozidel. Kapacita navržených parkovacích stání je 38 os. aut vč dvou bezbarierových stání. Stávající pozice nádob tříděného odpadu by měla být přesunuta směrem k zásobovacímu koridoru. Dnešní travnatá plocha před restaurací bude pro zvětšení kapacity parkování mírně zmenšena. Za objektem lze realizovat víceúčelové sportovní hřiště, venkovní posilovnu a dětské hřiště, které může sloužit jako zázemí pro salonek, venkovní sportovní turnaje atd.

Základní kapacity

- 1.NP
 - velká tělocvična (stav) - 540 m²
 - restaurace – obytný (úprava) - 100 m²
 - salonek 1 (stav) - 108 m²
 - wc hostů (návrh) - 45 m²
 - hlavní šatny sportovců a zázemí (návrh) - 120 m²
 - šatna hostů (návrh) - 40 m²
 - foyer s občerstvením (úprava) - 130 m²
- 2.NP
 - fitness (stav) - 108 m²
 - malá tělocvična (návrh) - 162 m²
 - salonek 2 (úprava) - 140 m² (varianta - 100 m²)
 - wc hostů (návrh) - 26 m²

parkovací stání – 38 os.automobilů (z toho 2 bezbarierová)

Odhad celkových nákladů na realizaci (bez DPH)

Rekonstrukce vlastního objektu: 48 000 000,- Kč
Zpevněné plochy a komunikace: 2 500 000,- Kč
Opěrné zdivo: 1.200 000,- Kč
Plochy zeleně: 150 000,- Kč
Multifunkční hřiště: 900 000,- Kč
Venkovní posilovna: 350 000,- Kč
Dětské hřiště včetně herních prvků: 350 000,- Kč
Přeložky sítí tech. infrastruktury: 250 000,- Kč
Venkovní osvětlení: 200.000,- Kč

Celkem: 53 900 000,- Kč

**Krajská hygienická stanice Pardubického kraje
se sídlem v Pardubicích, územní pracoviště Svitavy**

Architektonický atelier ABV
Pod Stárkou 4
140 00 Praha 4

naše č.j.
KHSPA 16374/2019/HV-Sy

vyřizuje
Trmač, MVDr. Sklenář

Svitavy
28.08.2019

Konzultační zápis

z konzultačního projednání architektonické studie k rekonstrukci objektu víceúčelového zařízení SKALKA, Lubná č. 346, 569 63 Lubná, dne 28.8.2019

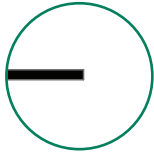
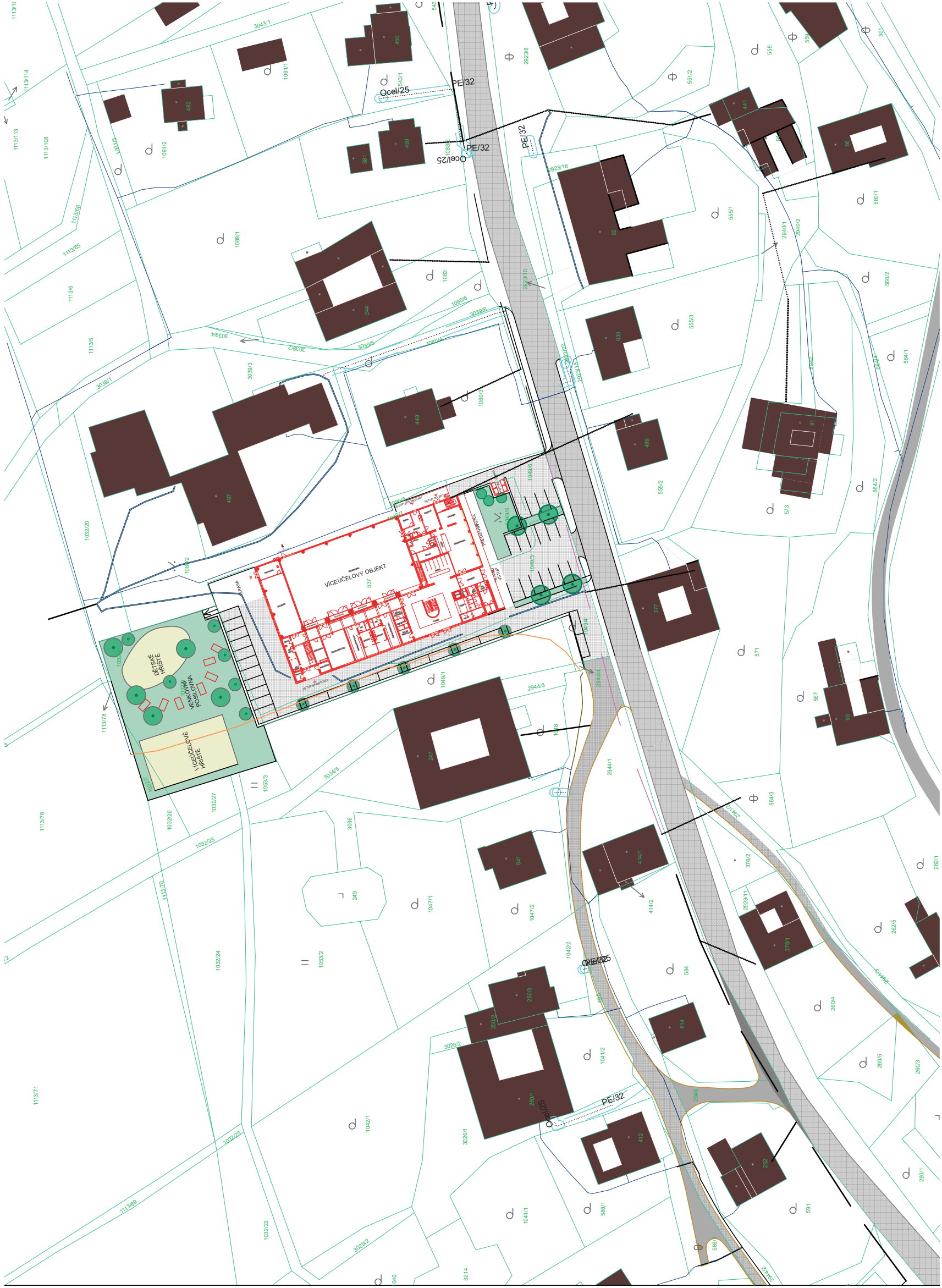
Jedná se o víceúčelové zařízení s tělocvičnou, salonky pro pořádání společenských akcí, restaurací a bytovou jednotkou s příslušným zázemím pro jednotlivé provozy.
Výše uvedené zařízení bylo konzultováno s oddělením hygieny komunální a hygieny výživy územního pracoviště KHS Pardubice ve Svitavách, úpravy objektu v předložené studii nejsou v rozporu s požadavky hygienických předpisů.

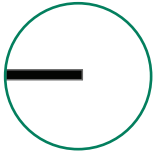
MVDr. Miroslav Sklenář
vedoucí oddělení hygieny výživy a PBU

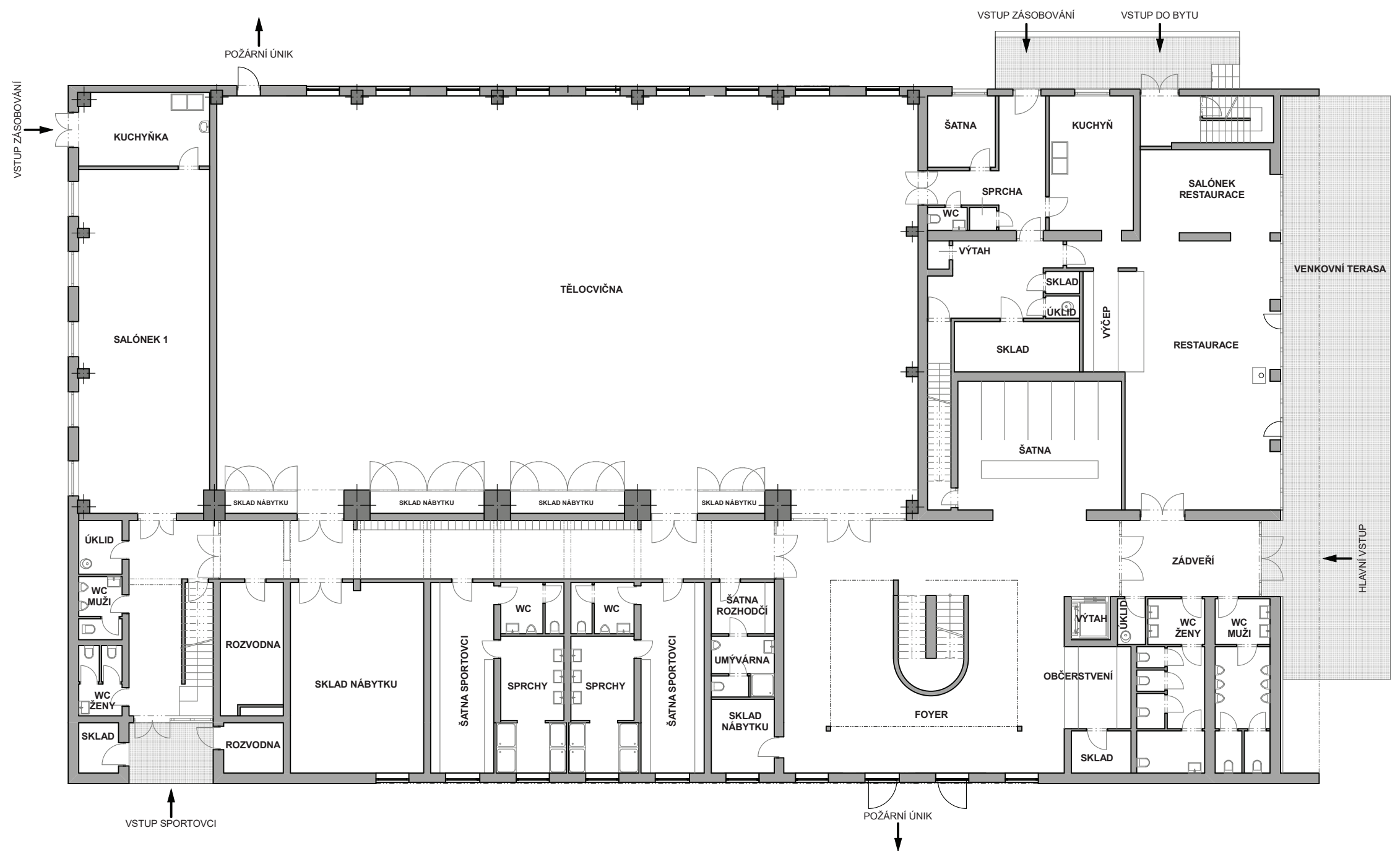
MVDr.
Miroslav
Sklenář

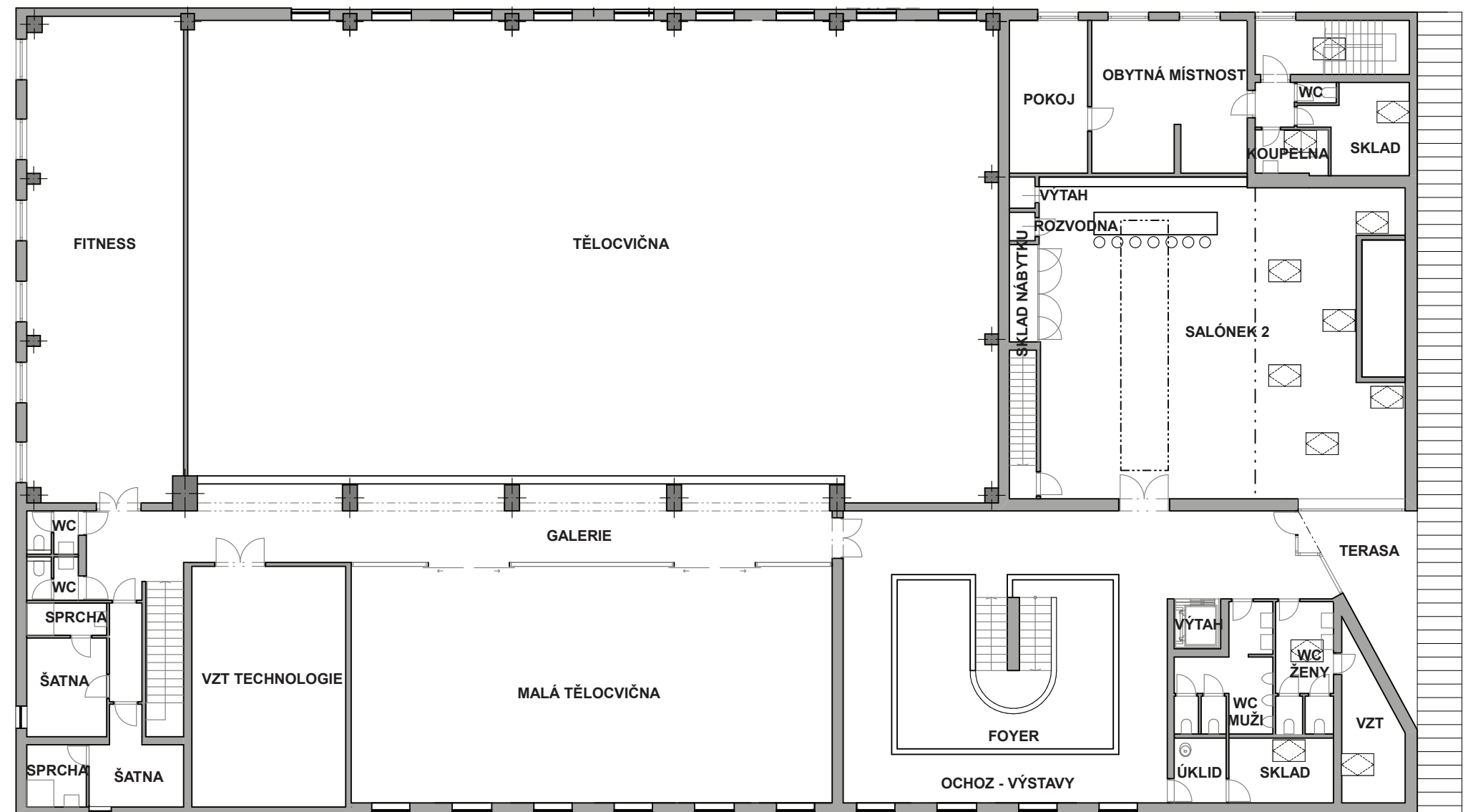
Digitálně podepsal MVDr. Miroslav Sklenář
DN: c=CZ, 2.5.4.97=NTRCZ-71009264,
o=Krajská hygienická stanice
Pardubického kraje se sídlem v
Pardubicích (IČ 71009264), ou=73500,
cn=MVDr. Miroslav Sklenář, sn=Sklenář,
givenName=Miroslav,
serialNumber=P182000, title=vedoucí
oddělení hygieny výživy Svitavy
Datum: 2019.09.02 14:45:07 +02'00'

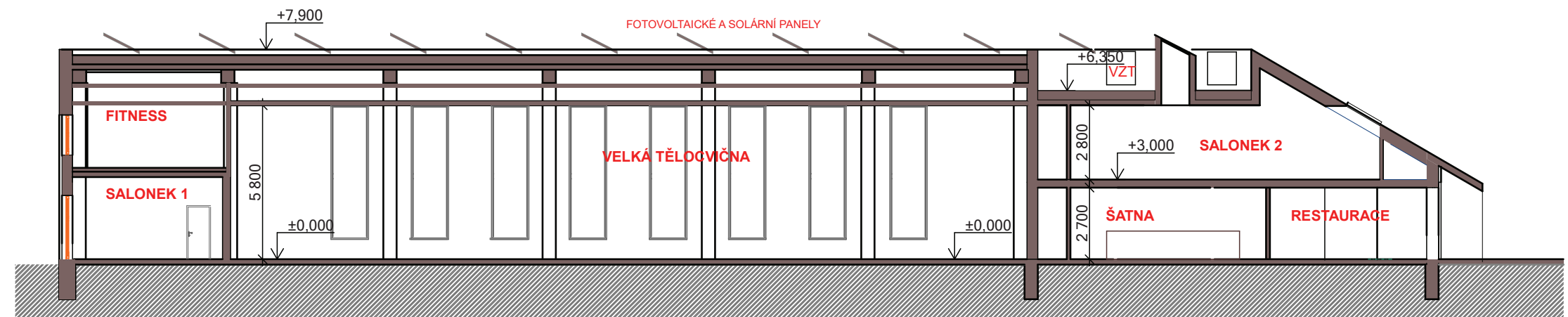
Krajská hygienická stanice Pardubického kraje se sídlem v Pardubicích
územní pracoviště Svitavy, M. Horákové 12, 568 02 Svitavy
tel: 461550565 e-mail: miroslav.sklenar@khspce.cz www.khspce.cz



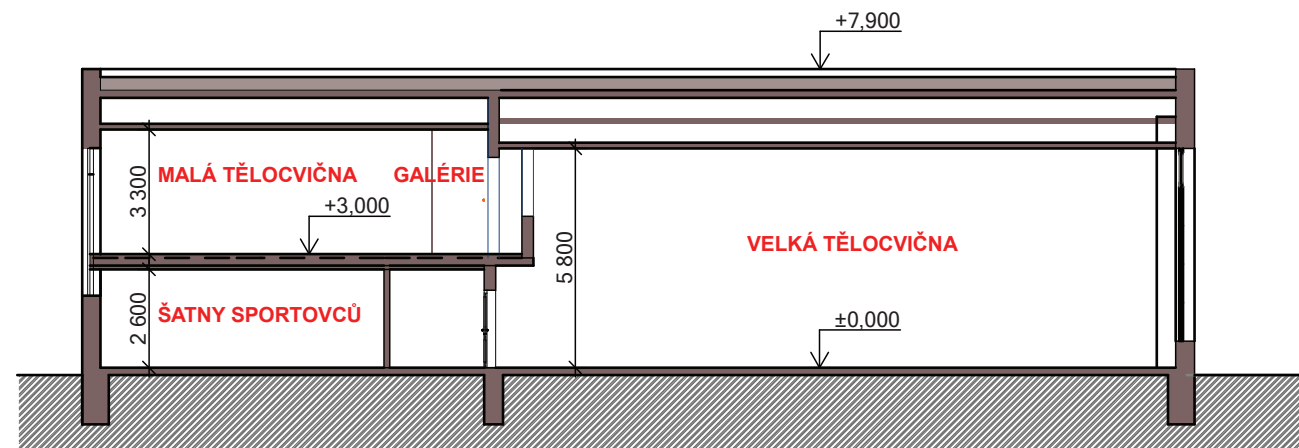




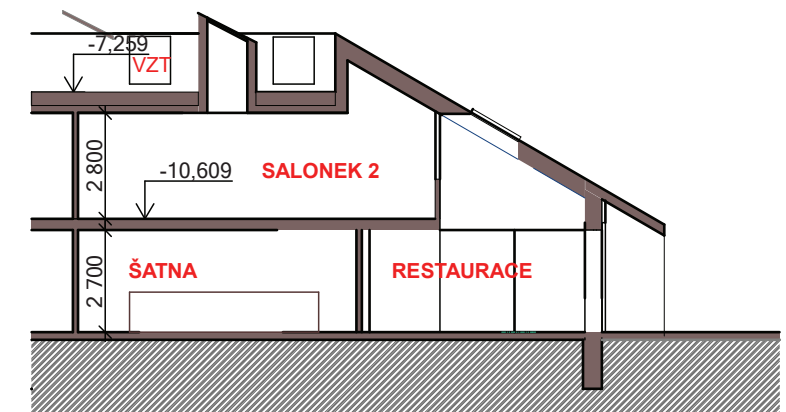




ŘEZ A - A'

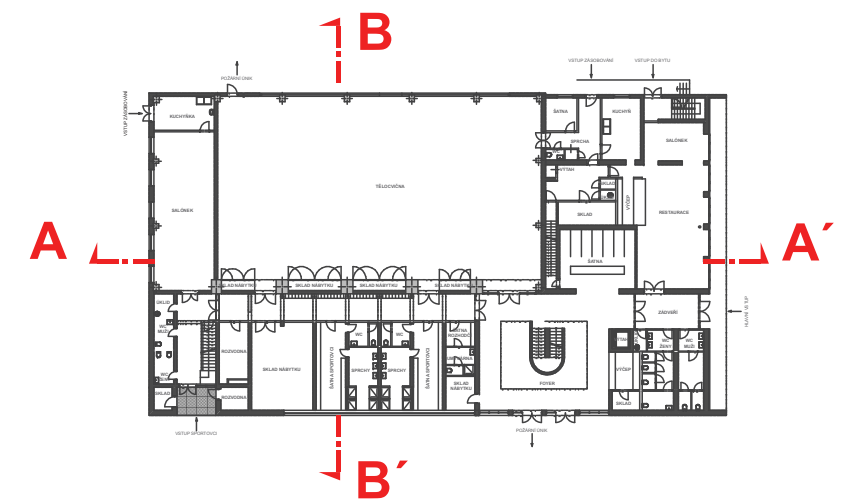


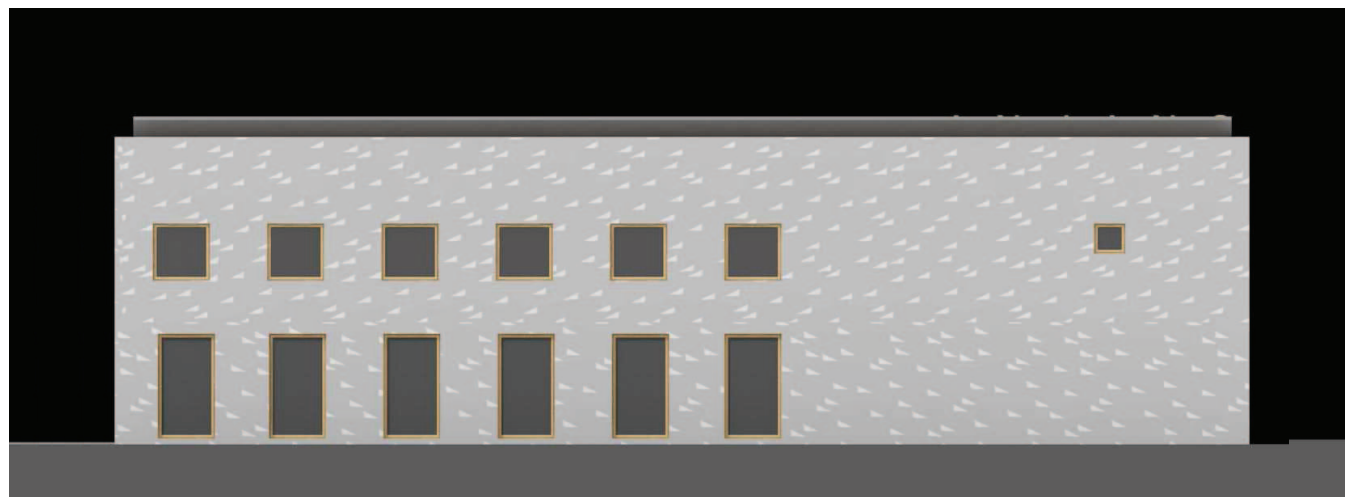
ŘEZ B - B'



ŘEZ A - A'

VARIANTA PROSTOROVÉHO USPOŘÁDÁNÍ RESTAURACE A SALONKU 2

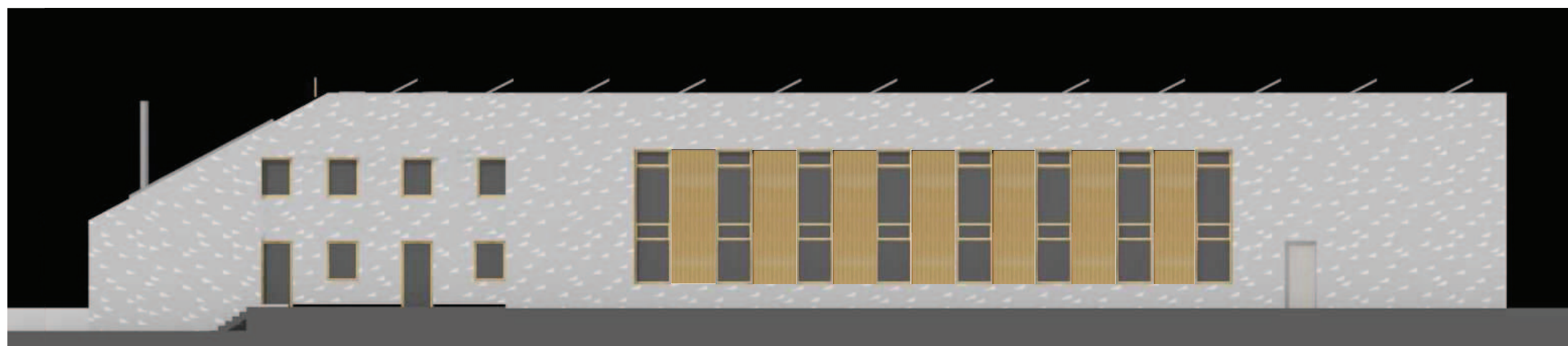




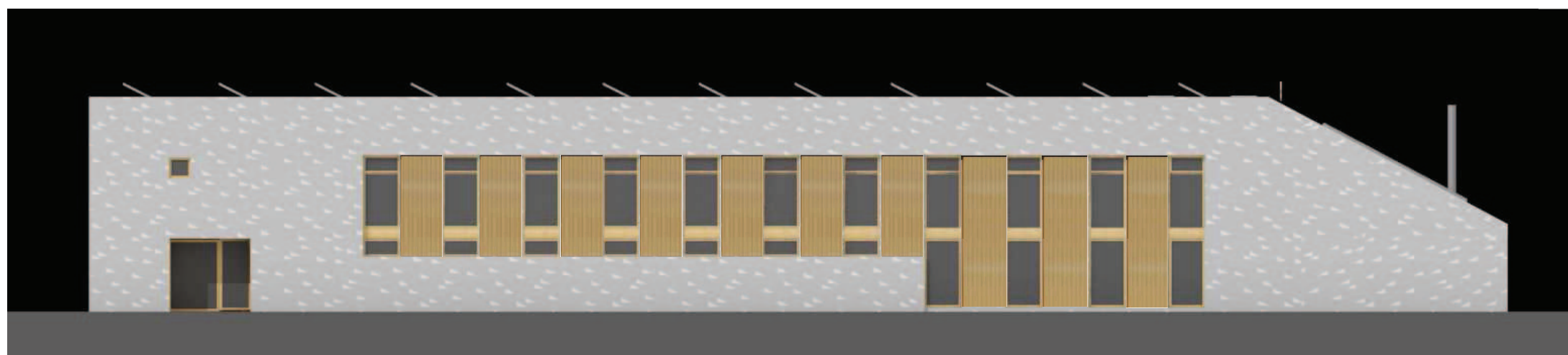
POHLED SEVERNÍ



POHLED JIŽNÍ



POHLED VÝCHODNÍ



POHLED ZÁPADNÍ





