

VÍCEÚČELOVÉ ZAŘÍZENÍ SKALKA OBEC LUBNÁ

FINÁLNÍ ARCHITEKTONICKÁ STUDIE

00 ZADÁNÍ PRACÍ

Předmětem architektonické studie je její dopracování vzešlé z architektonické soutěže. Jedná se o stavební úpravy stávajícího objektu Skalky v Lubné č.p. 346 na pozemku st. č. 537, pozemku 1049/3, 1049/4, 1049/5 a 1049/6 v k.ú. Lubná u Poličky včetně úprav venkovních prostor.

INDEX

02 - 04 PRŮVODNÍ ZPRÁVA

05 SITUACE ŠIRČÍCH VZTAHŮ

06 CELKOVÁ SITUACE

07 - 13 SCHÉMATA

14 - 20 PŮDORYSY

21 - 23 ŘEZY

24 - 26 POHLEDY

27 - 39 VIZUALIZACE

ZÁKLADNÍ ÚDAJE

NÁZEV: Finální architektonická studie k rekonstrukci objektu Víceúčelového zařízení Skalka v Lubné
LOKALITA: Lubná č.p. 346, 569 63, Pardubický kraj
STUPEŇ PD: Architektonická studie, 2021
INVESTOR: Obec Lubná
Sídlo: Lubná 327, Lubná 569 63
Zastoupena: Josefem Chadimou, starostou obce
IČO: 00276952, tel.: +420 461 745 215,
mail: obec@lubna.cz
ARCHITEKT: Ing. arch. Vít Kalvoda
Ing. arch. František Košnar
Ing. arch. Jakub Soška

PRŮVODNÍ ZPRÁVA

ZADÁNÍ A VYMEZENÍ ÚZEMÍ

Předmětem zakázky je zpracování finální architektonické studie stavebních úprav stávající budovy Víceúčelového zařízení Skalka, Lubná č.p. 346 na pozemku st.č.537 a návrh nové podoby venkovního vstupního předprostoru před budovou Skalky na pozemcích 1049/3, 1049/4, 1049/5, 1049/6 v k.ú. Lubná u Poličky. Finální architektonická studie je zpracována na základě požadavků investora a veřejné soutěže, kterou obec Lubná uspořádala v roce 2019 a které se zúčastnilo 6 architektonických návrhů.

ÚVOD

Víceúčelové zařízení Skalka, postavené v polovině 80. let minulého století, je jednou z nejdůležitějších veřejných budov v obci. Je centrem sportovních i kulturních akcí. Velikost Skalky umožňuje konání velkých společenských akcí jako je např. Lubenská štopička, tradiční podzimní výstava, florbalový turnaj Don Bosco a další, které mají nadmístní význam.

Při vytváření architektonické studie byla maximální snaha přistupovat k objektu Skalky s respektem k práci jejích tvůrců. Není moc obcí, které by se mohly pochlubit takto rozsáhlým objektem, který je zároveň zachovalý a velice využívaný. Za více než 30 let existence Skalky nedošlo k žádným zásadním stavebním úpravám, které by objekt esteticky degradovali. Proto veškeré navržené úpravy jsou takové, aby co nejméně změnil tak charakteristický vzhled, jaký Skalka má. Návrh je postavený na zdůraznění předností, na vyřešení dispozičních a provozních nedostatků a na co možná nejmenší finanční náročnosti vzhledem k potřebám a rozsahu objektu.

ŠIRŠÍ VZTAHY

Obec Lubná se nachází v Pardubickém kraji, v jeho jiho-východní části mezi městy Litomyšl a Poličkou. Poloha obce téměř uprostřed republiky umožňuje dojezdovou vzdálenost do 4 krajských měst (Hradec Králové, Pardubice, Brno a Olomouc) do jedné hodiny. Obec, kde žije 947 obyvatel (v r.2020), disponuje základními službami jako jsou mateřská škola, základní škola (společná se Sebranicemi), obchody, pošta, lékaři, výdejna léků. Dále zde provozuje svoji činnost celá řada firem a živnostníků.

Dobrá dopravní dostupnost do měst s výbornou veřejnou vybaveností (Polička 9 km, Litomyšl 16 km) a kvalitní životní prostředí činí z Lubné zajímavé místo pro bydlení. V blízkém okolí Lubné je velké množství pracovních příležitostí (Maso-Uzeniny Polička, Adfors, Ravensburger, Flídr, s.r.o. atd.), mnoho kulturních památek a akcí (zámek Litomyšl, Smetanova Litomyšl, Festival 555 Polička atd.) a místa vhodná na výlety do přírody (Toulovcovy maštale, CHKO Žďárské vrchy atd.)

Víceúčelové zařízení Skalka se nachází v Lubné na „Velké straně“, u hlavní silnice, v podstatě ve středu obce, takže ze všech míst obce je ke Skalce dobrá dopravní dostupnost pro pěší, cyklisty, automobilem a dokonce i autobusem.

URBANISTICKÉ ŘEŠENÍ

V rámci architektonické studie bylo pojednáno i okolí budovy. Zaměření bylo především prostor před víceúčelovým zařízením až k hlavní silnici. Jeho stávající stav totiž neodpovídá významu, jaký by měl být – zelené plochy jsou ve velice zanedbaném stavu a velká asfaltová plocha stejně neumožňuje parkování většímu množství aut tak, aby se navzájem neomezovali ve výjezdu. Jedná se o prostor, který je tedy dopravně důležitý, ale zároveň by měl fungovat i jako reprezentativní předprostor objektu a bezpečná rozptylová plocha pro pěší.

Vedle hlavní silnice obec plánuje prodloužení chodníku od stávající zastávky autobusu k hasičské zbrojnici a ještě dále. Na něj by měl kolmo navazovat 3,5 m široký chodník k hlavnímu vstupu do objektu. Je lemovaný nízkými kvetoucími keři do výšky cca 1 metru tak, aby byla alespoň částečně odcloněna parkovací stání. Parkoviště od chodníku u hlavní silnice jsou také oddělena plochou s nízkými keři, které nebudou bránit řidičům ve výhledu, ale zároveň dojde k rozčlenění zpevněných ploch.

Níže položené parkoviště (směrem k základní škole) má 9 parkovacích stání. Je zde vyčleněný prostor pro 2 vzrostlé stromy, které by se měli stát dominantním zeleným prvkem v prostoru, zároveň ale nebudou zakrývat budovu při pohledu

PRŮVODNÍ ZPRÁVA

z hlavní silnice. Druhé parkoviště má 5 standardních parkovacích stání a 2 místa pro imobilní vedle vchodu. Směrem k hasičské zbrojnici jsou již zrealizované další 4 parkovací místa.

Vedle objektu již obec přikoupila pozemek, díky kterému bude možné rozšířit objekt Skalky. Je zde již zrealizovaná nová opěrná zeď a parkovací stání. V úrovni těsně za hlavním vstupem do objektu by byly umístěny velkokapacitní nádoby na odpad a dále přístřešek na kola.

Současné parkoviště za objektem ponecháváme. Obec Lubná má dále za stávajícím parkovištěm pozemky ve svém vlastnictví. Protože však není stále definitivně rozhodnuto, zda by tyto plochy měli sloužit spíše k rekreačním či sportovním účelům, zůstává tato plocha v této studii, na základě domluvy s investorem, neřešena.

ARCHITEKTONICKÉ ŘEŠENÍ

Základní myšlenkou architektonického řešení stavby je nenarušit základní charakter stavby. Proto byla snaha vyhnout se velkoobjemovým přístavbám, novotvarům, které by stavbu narušily.

Budova má tři stavební úpravy, které jsou patrné z venku. Hned dva z nich jsou patrné při příchodu k objektu. Jedním je odstranění stávajícího zastřešení vstupu, které nahradí 3x širší subtilní ocelová konstrukce s plochou střechou. To zvýší komfort čekajícím před vstupem při deštivém počasí. Zároveň to zvýší estetické kvality této části, protože stávající zastřešení zde působí jako „přílepek“. Druhou úpravou je střešní terasa. Ta vznikla zastropením části převýšeného prostoru restaurace a odstraněním části střechy. Terasa je zapuštěná do střechy, vizuálně není výrazná, ale zároveň člení velkou plochu pultové střechy a umožní z horního salonku výhled na obec.

Největší, z venku patrnou změnou, je rozšíření objektu do strany v úrovni šatem a sociálního zázemí v 1NP a nad ním velký vikýř. V něm je umístěn multifunkční prostor. Rastr oken ve vikýři respektuje rastr oken v 1NP. Vikýř bude oplechován stejně jako okolní střecha, aby byl vizuálně potlačen.

V interiéru také dojde k několika významným architektonickým změnám. V hale se schodištěm přibude bar, v restauraci z poloviny zanikne převýšený prostor, salonek nad ní se rozšíří a přibude zde střešní terasa. Na galerii tělocvičny vznikne nový multifunkční prostor a zázemí – šatny se sprchami a hygienické zázemí, které v 2NP dosud chybělo. V hlavním společenském prostoru celého objektu – tělocvičně, bude nový podhled, který zde vytvoří o něco vyšší světlou výšku, než je ta stávající.

PROVOZNĚ-DISPOZIČNÍ ŘEŠENÍ

Hned za hlavním vstupem do objektu je malá hala s pultem pro prodej lístků. Odtud je možné pokračovat buď to restaurace, nebo haly se schodištěm. Restaurace má jeden hlavní prostor s barem. Před barem je v restauraci převýšený prostor, který je zakončen prosklenou stěnou do salonku ve 2.NP. Za výčepem je zázemí restaurace s nákladním výtahem do salonku o patro výše. Protože počítáme alespoň s částečným využitím sklepa jako skladovacích prostor pro restauraci, tak po přesnějším zmapování sklepních prostor by stálo za úvahu zřízení zásobovacího výtahu do sklepa, což by obsluze velice ulehčilo práci. Zároveň by sudy s pivem mohly být v chlazené místnosti ve sklepě a napojené potrubím na bar. Restaurace má samostatné hygienické zázemí pro návštěvníky, takže může fungovat zcela nezávisle na ostatních částech budovy.

Hala se schodištěm (vestibul) je reprezentativní vstupní prostor, který slouží jako komunikační centrum celého objektu. Je zde šatna, před kterou je velký prostor pro komfortní převlečení, dominantní schodiště uprostřed, bar a nový výtah na galerii v 2NP. Celý objekt je tedy bezbariérově přístupný. Z vestibulu je přímý vstup do tělocvičny, která funguje také jako sál při plesech, výstavách apod. Hlavní vizuální změnou v tělocvičně je nový pohled, do kterého jsou zabudovány koše na basketbal, osvětlení a další technické a sportovní vybavení. Na jižní straně sálu (k restauraci) jsou 3 nové otvory, které zpřístupňují nové prostory určené pro provoz sálu. Nejbližší prosklené fasádě je bar, který může být přístupný i z restaurace a ve kterém je umístěn chladicí box. Uprostřed je nářadovna a nejbližší vestibulu je sklad stolů a židlí. U severní strany sálu (k zadnímu salonku) je nové podium. Jeho hlavní část je hluboká 2,5m a dá se roztáhnout na 5m.

Za touto stranou tělocvičny je salonek s velice zachovalým interiérem z 80.let. Ten si zaslouží citlivou renovaci se zachováním hodnotných dobových prvků. K salonku náleží i kiosek, výdej jídel a přípravná pokrmů. Nově by zde vznikl přímý průchod z výdeje jídel do hlavního sálu.

Rozšíření budovy v této části umožní vznik zádveří, které bude zároveň sloužit jako filtr čisté a špinavé zóny a také pro přezutí u školních tělocviků. Nově vedle šaten pro družstva vznikla i šatna pro rozhodčí a zvenku přístupné hygienické zázemí pro rozvojové plochy za objektem.

Do 2.NP se můžeme dostat schodištěm ve vestibulu, výtahem nebo schodištěm na opačném konci budovy. Nad restaurací se nachází salonek, který měl dříve jen horní osvětlení. Nyní je osvětlen i francouzskými okny, skrze které jde vyjít na střešní terasu, odkud je krásný výhled na část obce.

Druhý, menší salonek je prozatím bez dispozičně – provozních úprav.

Největší změnou v 2.NP je přeměna skladů a nevyužitých prostor, které jsou přístupné z chodby/galerie, která je otevřena do tělocvičny. Místo nich by po přestavbě střechy vznikly nový multifunkční sál, šatny se sprchami a hygienické zařízení vč. bezbariérového WC.

KONSTRUKČNĚ-MATERIÁLOVÉ ŘEŠENÍ

V celém návrhu pracujeme jen s několika materiály a barvami, abychom zachovali celkovou jednoduchost budovy. Jsou jimi především bílá hlazená omítka, dřevěné obklady, šedá plechová střecha a co možná největší skleněné plochy. Hned u vstupu je nové zastřešení – ocelová konstrukce opláštěná dřevěnými obklady. Ve stejném duchu je i přístřešek na kola vedle budovy. Na pultových střechách a vikýři je nová zateplená střešní skladba s šedou plechovou krytinou.

Asi nejsložitější konstrukční přestavbou by bylo zastropení části restaurace. Jednalo by se nejspíše o nosnou ocelovou konstrukci. Nový pohled v restauraci by byl ze sádkkartonu. Střešní terasa by byla obložena dřevem. Stěna mezi salonkem a převýšeným prostorem restaurace by byla prosklená příčka.

Nové vstupy z tělocvičny do jednotlivých skladů by vznikly za pomoci ocelových překladů. Všechny nové příčky by byly z keramického výplňového zdiva nebo z pórobetonových tvárnic. Vstupy do skladů by byly uzavíratelné pomocí posuvných dveří. Přestavěné šatny v 1.NP vč. umývárny i hygienické zázemí by měly nové povrchové úpravy (keramické obklady) a novou sanitu.

Obvodová stěna nového vikýře, protože je nad nosnou obvodovou stěnou v 1NP, by byla částečně zděná a částečně vynesena ocelovými prvky. Na ní by byly ukotveny krokve, kteréby se napojily na střešní systém pultové střechy. V multifunkčním sále by byla dřevěná podlaha z parket, dřevěný pohled, prosklená stěna na západ (vč. venkovních žaluzií), čelní zrcadlová stěna a na opačné straně sklad pro uschování cvičebních pomůcek i dalších věcí.

ŘEŠENÍ TECHNICKÝCH ZAŘÍZENÍ

Studie počítá s výměnou veškerých technických instalací, které se v objektu nacházejí. Většina z nich je zcela jistě původních a mají za sebou značnou část životnosti, a proto by nebylo hospodárné dělat takto rozsáhlou rekonstrukci na další desetiletí bez výměny instalací. To se týká samozřejmě i nového osvětlení, které by např. v tělocvičně mělo umožňovat stmívací funkci atd.

V multifunkčním sálu a tělocvičně by mělo být vyřešeno centrální ozvučení pro jednoduchou obsluhu při všech typech sportovních a kulturních akcí. Do stropu tělocvičny by měly být nainstalovány sklápěcí mobilní koše na basketbal. Dále by v hlavním sále na jednom ze sloupů u prosklené fasády byla umístěna výsledková a informační tabule. Návrh samozřejmě počítá se všemi standardními cvičebními zabudovanými prvky. Jednou z variant lepšího zabezpečení objektu je elektronický vstupní systém.

Jediným zdrojem energie pro vytápění objektu, osvětlení, ohřev vody a další jeho potřeby bude nadále elektřina. Protože Skalka má obrovskou plochu střech, **bylo by vhodné využívat obnovitelné zdroje energie a zároveň zajistit alespoň částečnou soběstačnost pomocí fotovoltaiky**. I případné technické zázemí k fotovoltaice by se dalo umístit na střechu tak, aby nebylo z žádného pohledu vidět. Tímto vlastním zdrojem elektrické energie by mohlo dojít k výrazným provozním úsporám. K vytvoření alespoň částečné energetické nezávislosti a efektivnějšímu využití získané energie z fotovoltaiky by napomohlo bateriové úložiště.

NAPOJENÍ OBJEKTU NA TECHNICKOU A DOPRAVNÍ INFRASTRUKTURU

Návrh nepočítá se změnami v napojení objektu na technickou a dopravní infrastrukturu oproti stávajícímu stavu. V důsledku stavebních prací okolo objektu by však mohlo dojít k potřebě přeložky některé z inženýrských sítí.

DOPAD NA OKOLÍ

Návrh předpokládá pozitivní dopad na okolí. Takto navržený předprostor by měl zvýšit bezpečnost chodců i přehlednost v tomto místě pro řidiče jedoucí po hlavní silnici v době konání velkých společenských akcí. Nově navržená zeleň by měla zvýšit estetickou kvalitu celého prostoru.

CELKOVÁ BILANCE STAVBY

Rozloha řešeného území:	3 331 m ²
Zastavěná plocha objektu:	1 544 m ²
Užitná plocha objektu:	2 067 m ²
Obestavěný prostor:	10 820 m ³
Zpevněné plochy:	1 645 m ²
Plochy zeleně:	142 m ²

PŘEDPOKLÁDANÝ ODHAD CELKOVÝCH NÁKLADŮ STAVBY

Předpokládané náklady realizace tohoto záměru se budou pohybovat v řádu desítek milionů korun. První cenový odhad je možný po zpracování první fáze projektové dokumentace (pro stavební povolení), kdy už budou konkrétněji popsány jednotlivé konstrukce, skladby, použité materiály, technologie atd.

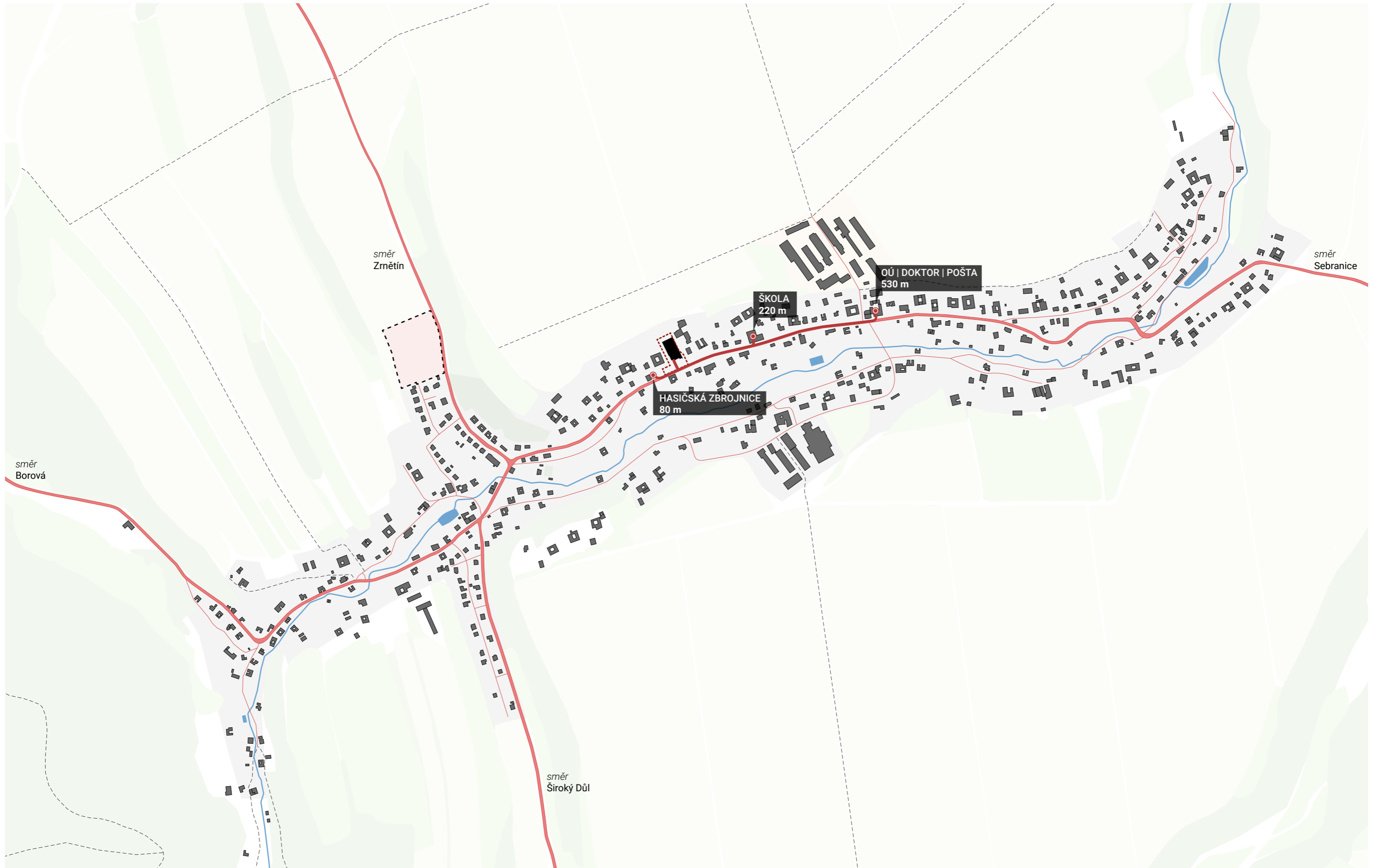
ETAPIZACE VÝSTAVBY

Tento návrh má výhodu v možném rozfázování realizace stavby v čase. Je tedy např. možné realizovat vstupní předprostor nezávisle na hlavní stavbě. V objektu Skalky je možné např. realizovat rozšíření a střešní vikýř bez omezení provozu v restauraci. Některé části, jako např. realizace skladu stolů/baru či rozšíření salonku v 2.NP a terasa by se neobešly bez alespoň provizorních úprav okolních prostor.

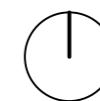
PROVEDITELNOST

Finální architektonická studie v předložené podobě byla konzultována s Hasičským záchranným sborem (územní odbor Svitavy) a s Krajskou hygienickou stanicí (územní pracoviště Svitavy) a nebyly zjištěny žádné pochybnosti, které by vedly ke změnám či dokonce nereálnosti provedení tohoto záměru v další fázi projektové dokumentace. Jedním z podkladů pro návrh předprostoru byl i projekt chodníku u hlavní silnice od Ing. Michlíka. Aby bylo možné realizovat předprostor v této podobě a v plném rozsahu, bylo by zapotřebí mírně upravit rozsah (šířku) přejezděné části chodníku dle zpracované studie.

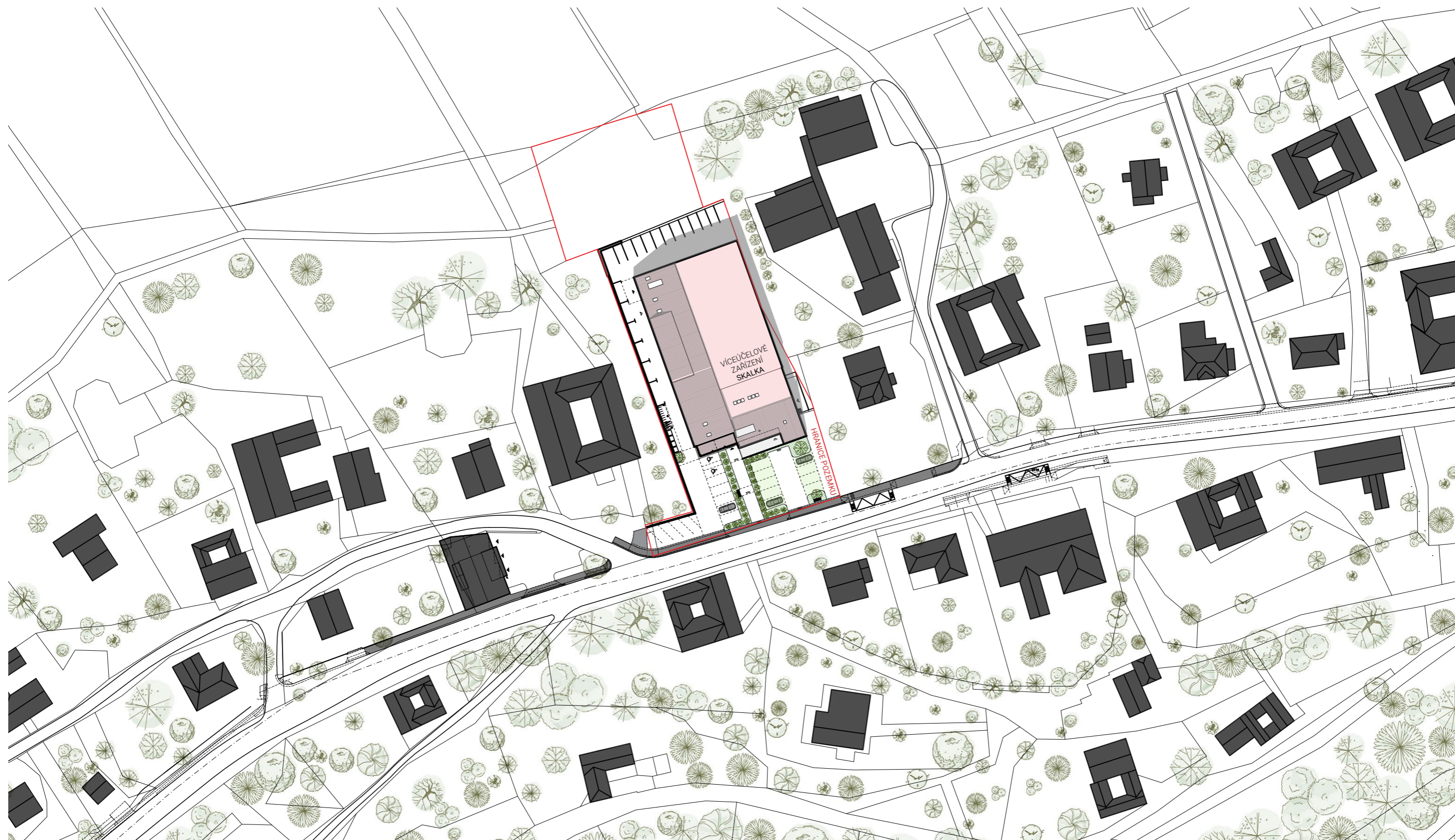
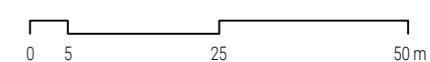
SITUACE ŠIRŠÍCH VZTAHŮ OBEC LUBNÁ



CELKOVÁ SITUACE NOVÝ STAV

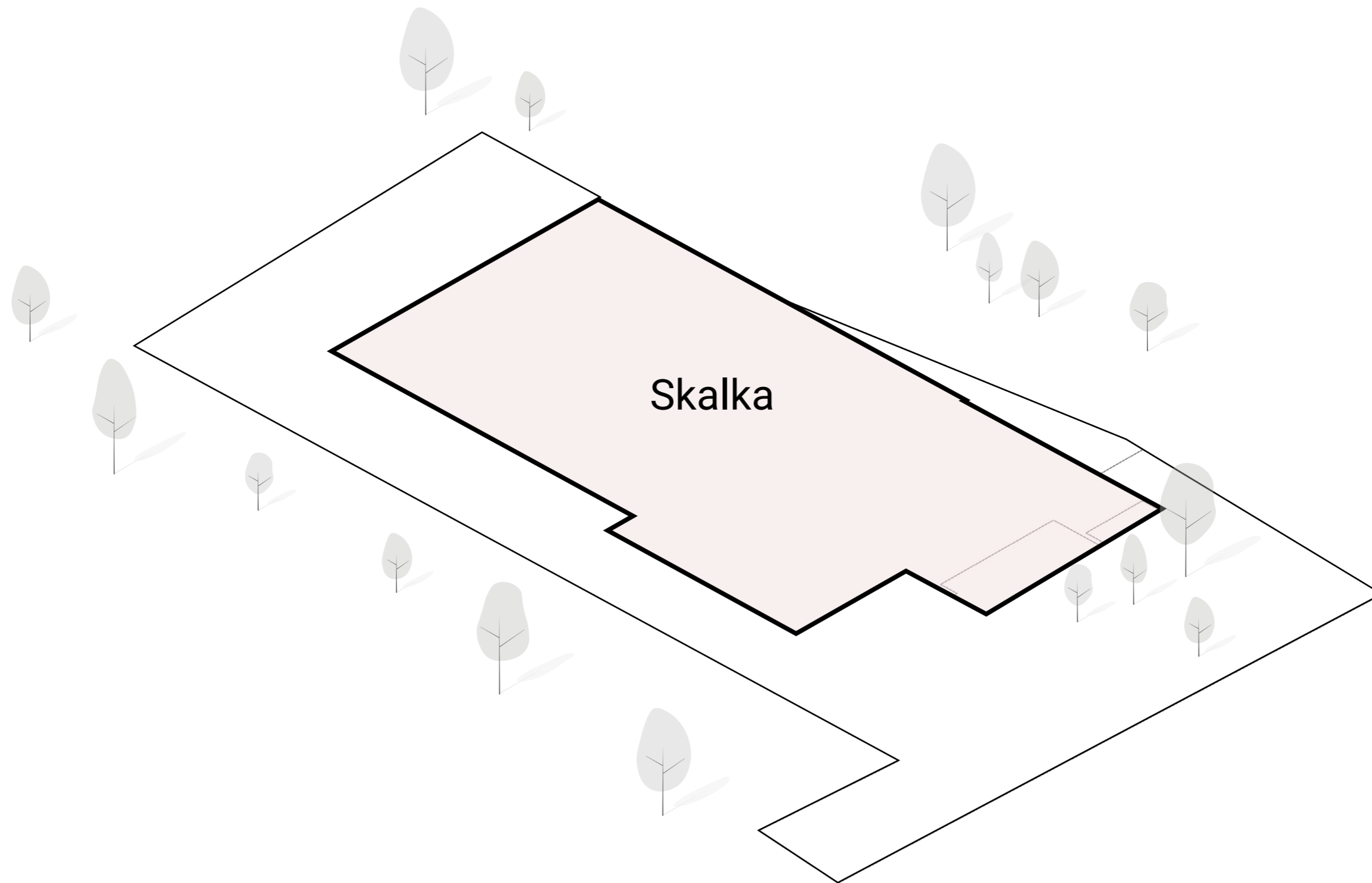


M 1:1000

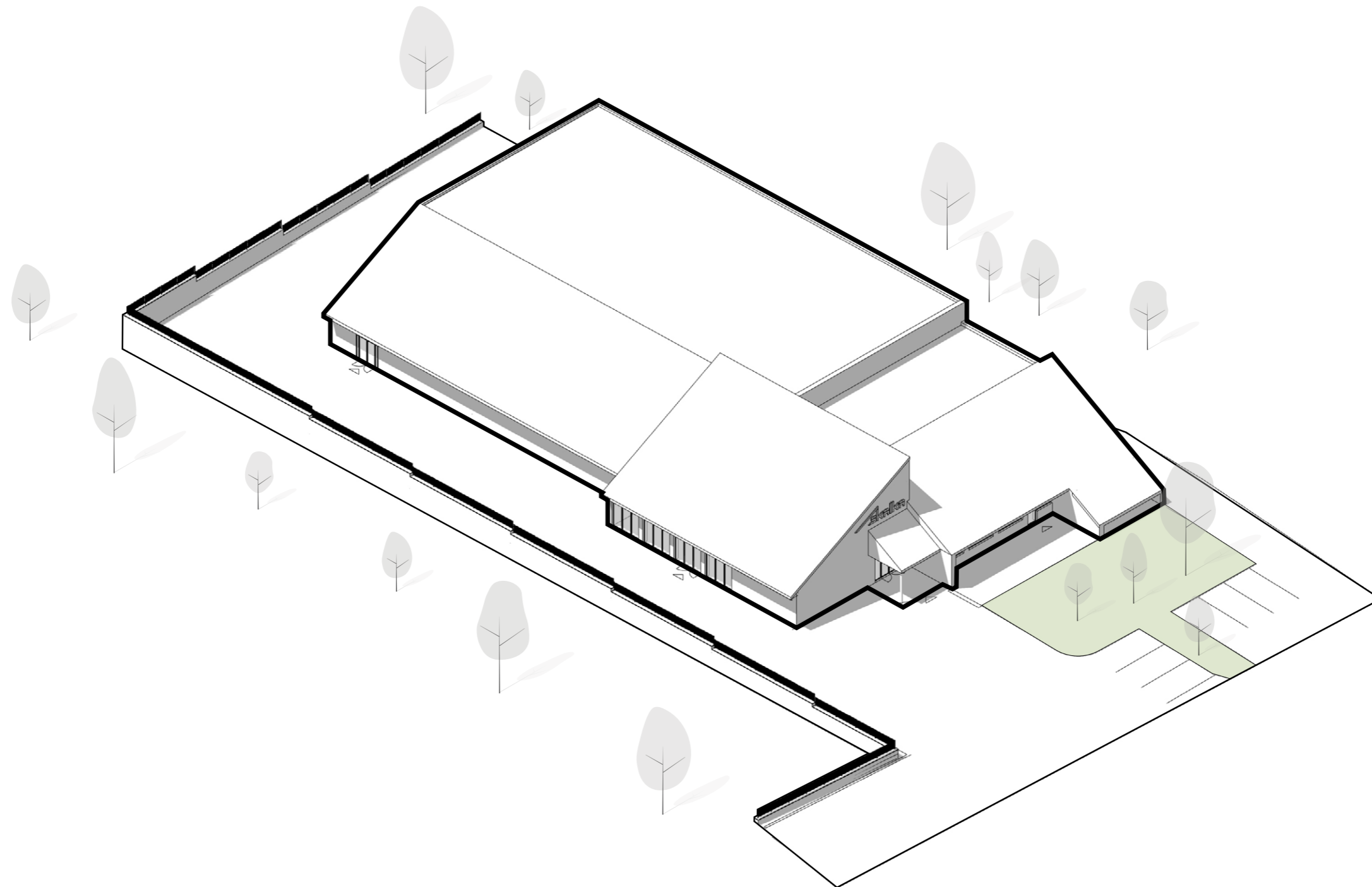


SCHÉMATA

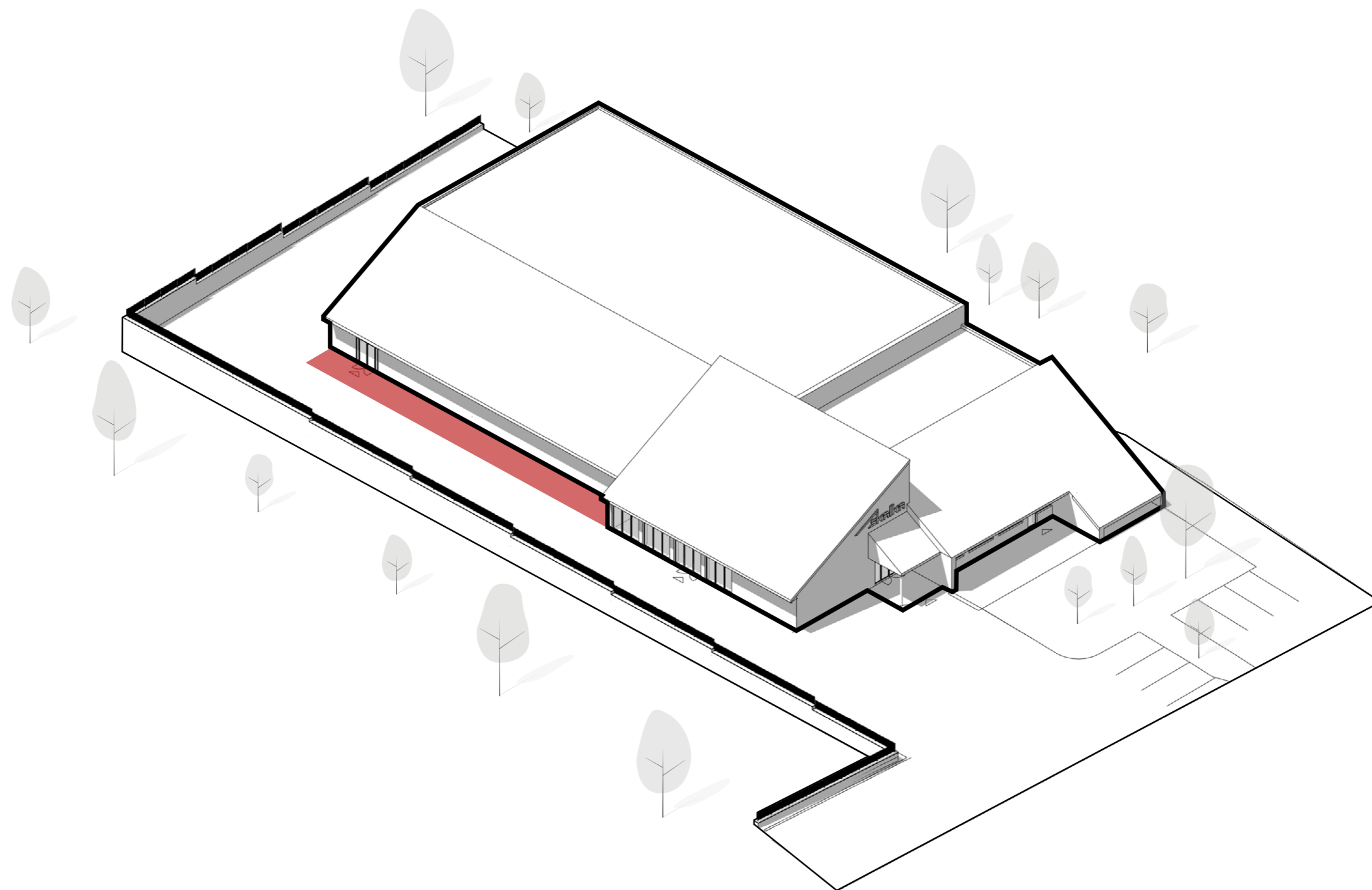
A X O N O M E T R I E



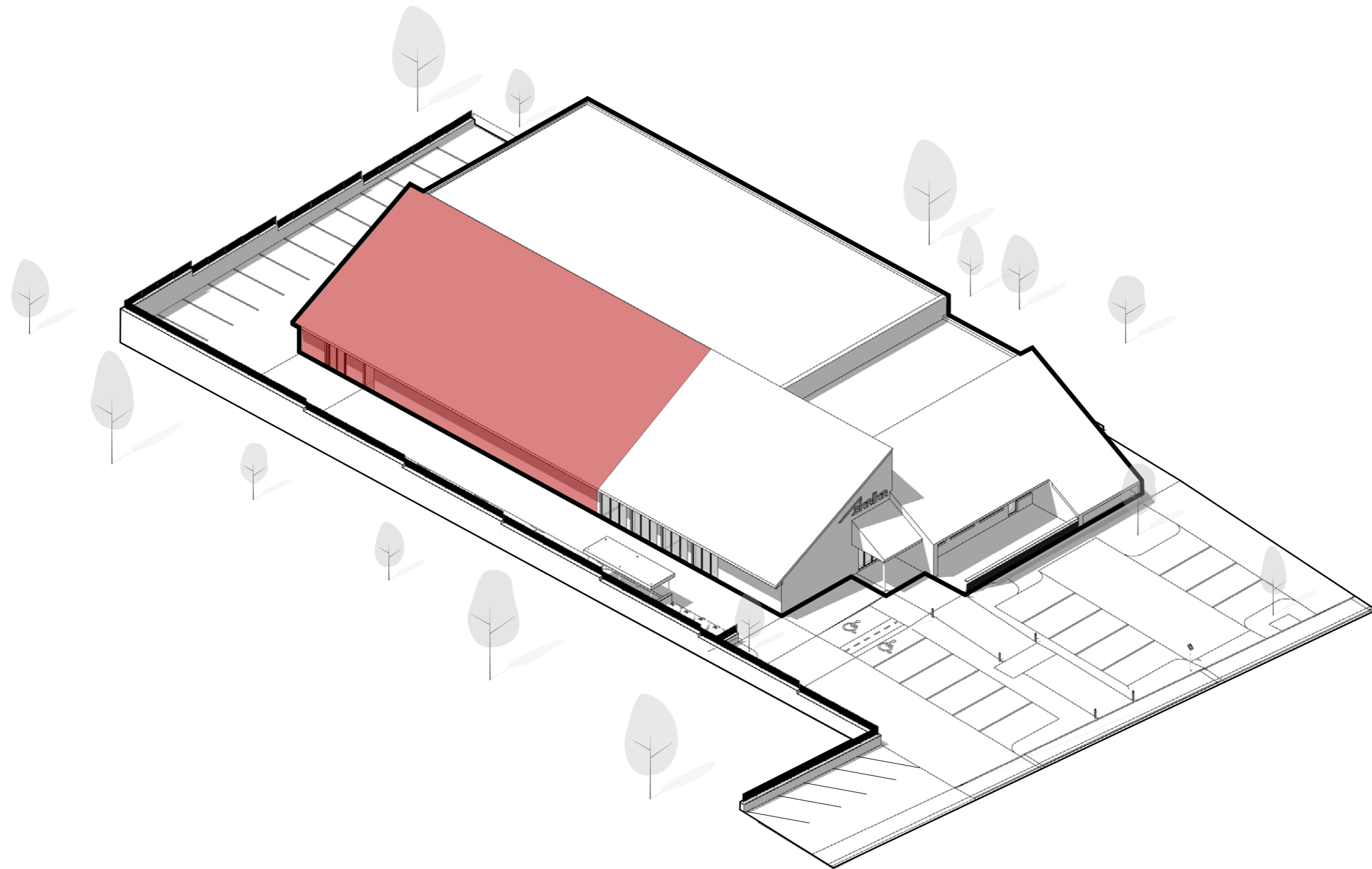
AXONOMETRIE
STÁVAJÍCÍ HMOTA SKALKY



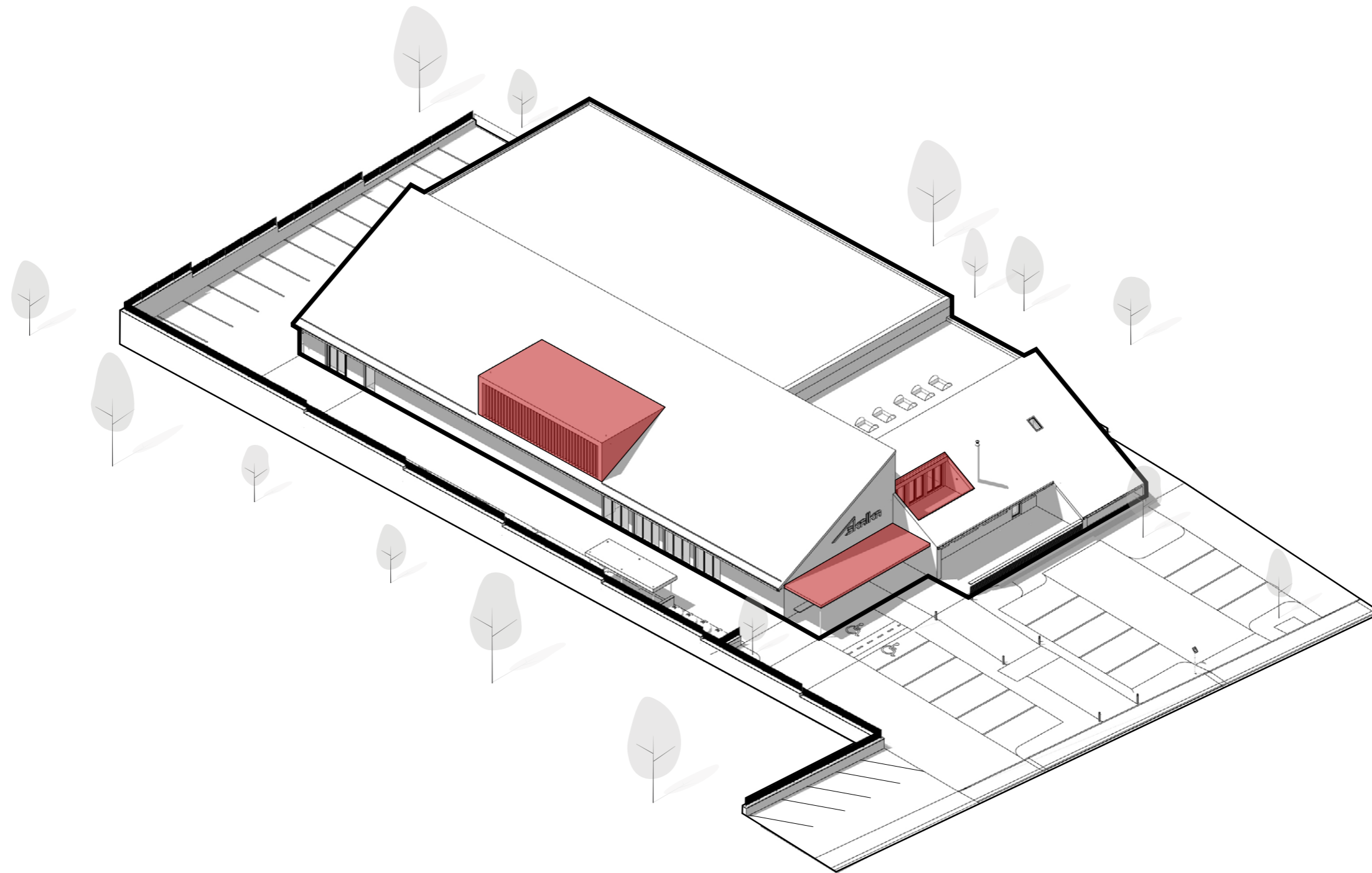
AXONOMETRIE
ROZŠÍŘENÍ PŮDORYSNÉHO SCHÉMATU



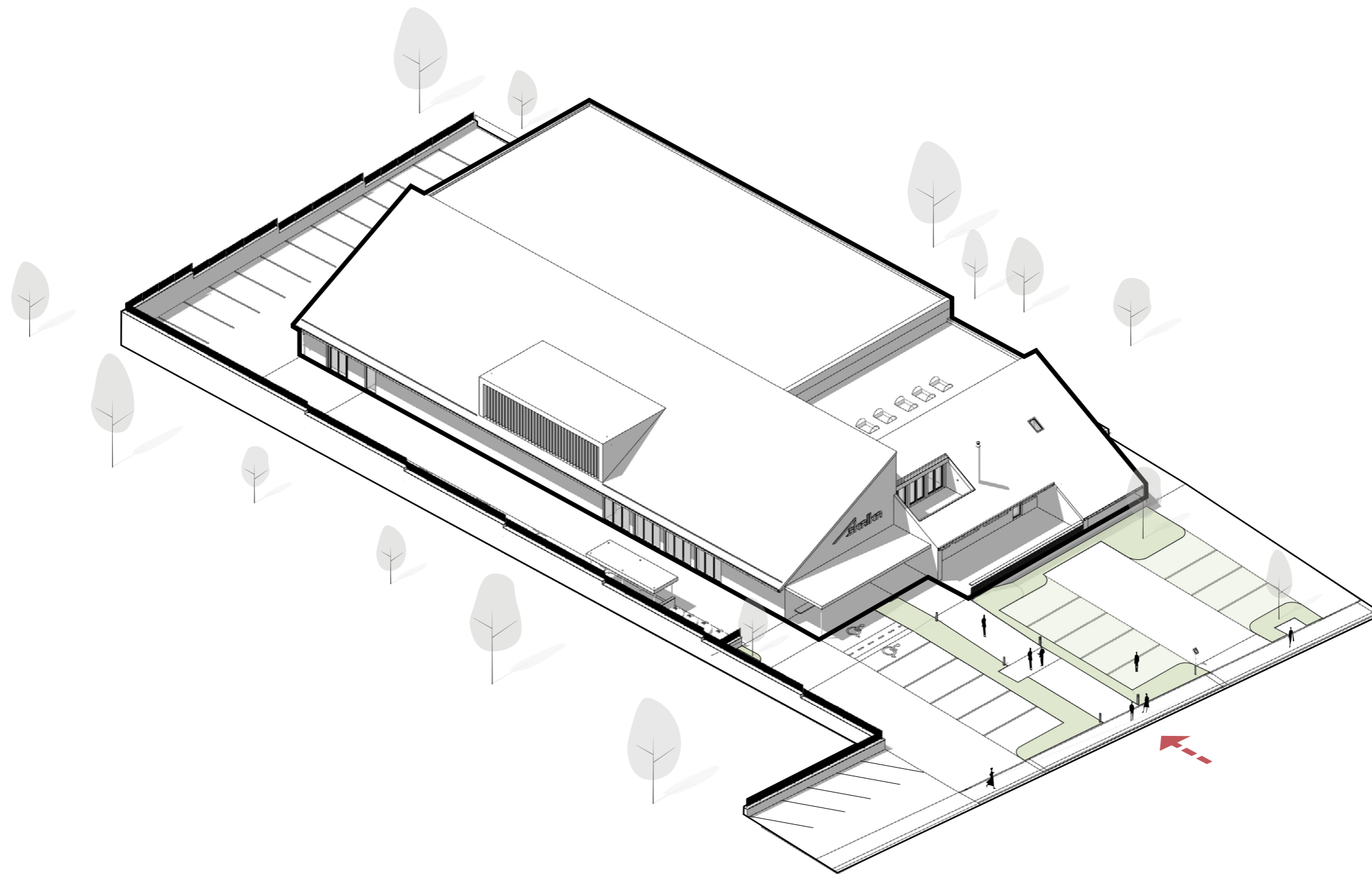
AXONOMETRIE
SJEDNOCENÍ VÝŠKOVÉ ÚROVNĚ PULTOVÉ
STŘECHY



AXONOMETRIE
VIKÝŘ, STŘEŠNÍ TERASA, PŘÍSTŘEŠEK



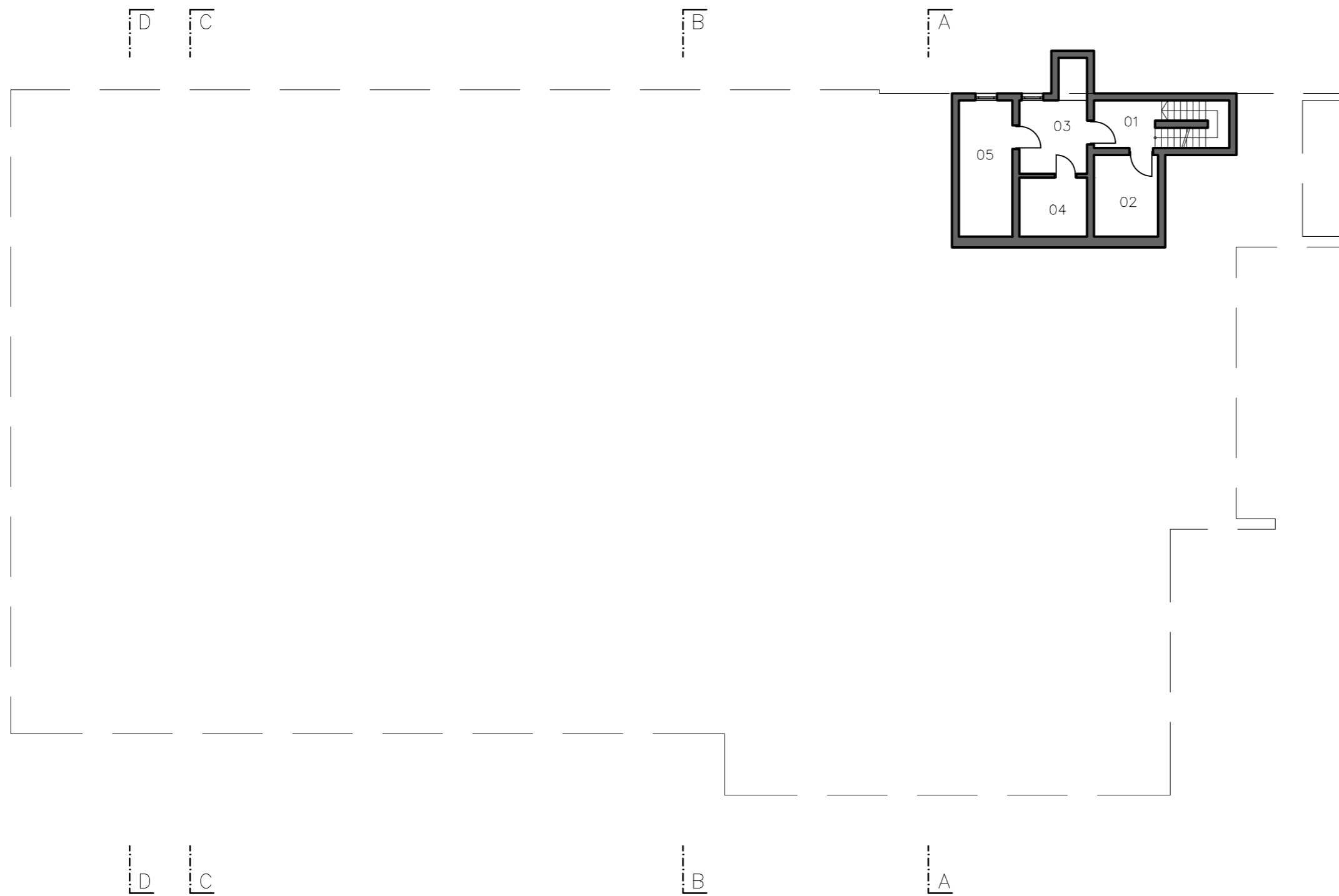
AXONOMETRIE
ÚPRAVA PŘEDPROSTORU
DEFINICE VSTUPU



PŮDORYSY

STUDIE - FÁZE

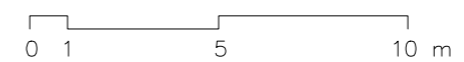
PŮDORYS 1.PP
STÁVAJÍCÍ STAV



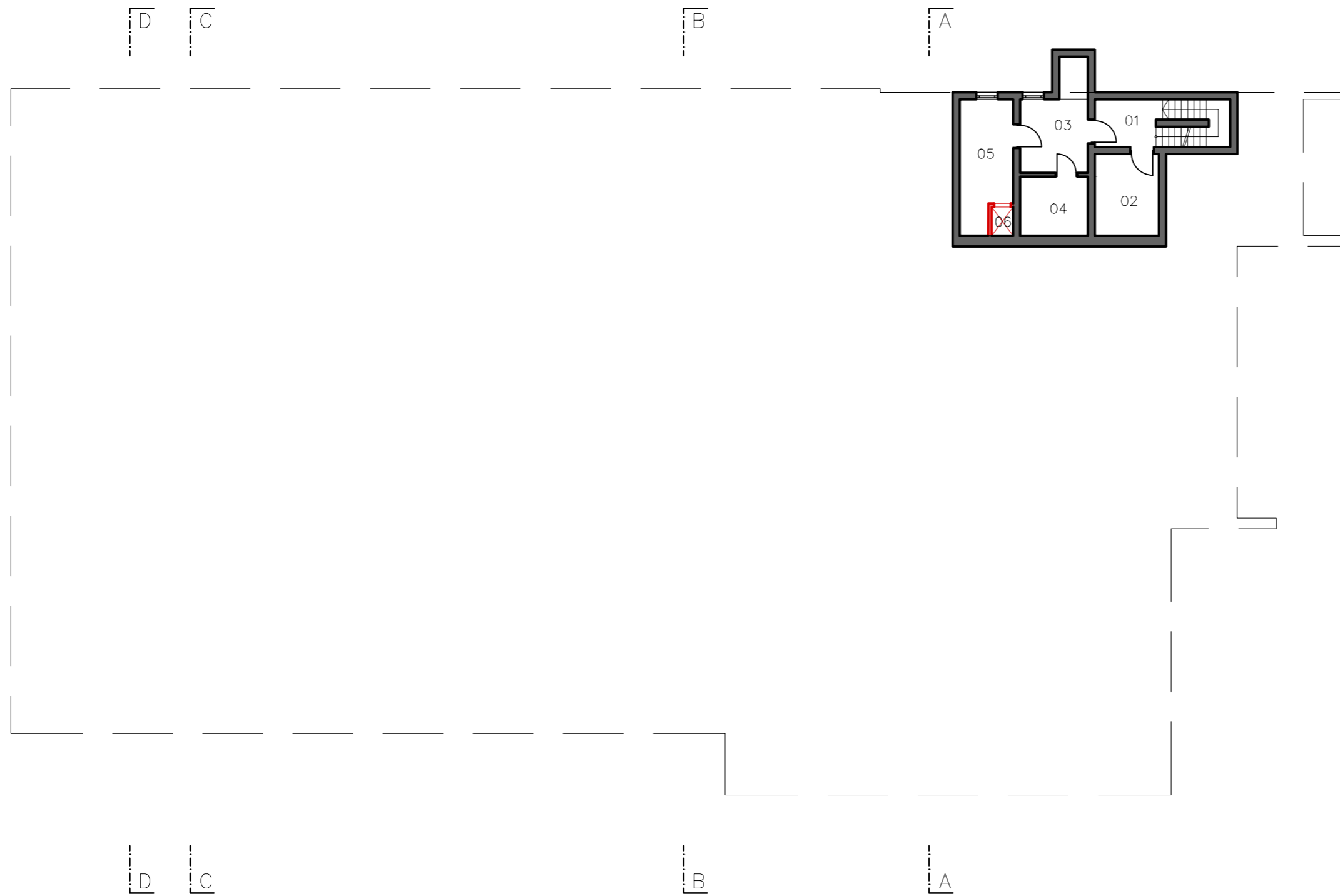
LEGENDA MÍSTNOSTÍ

OZN.	NÁZEV MÍSTNOSTI	PLOCHA (m ²)
01	SCHODIŠŤOVÝ PROSTOR	11,40
02	SKLAD	9,40
03	SKLAD	11,10
04	SKLAD	7,20
05	SKLAD	12,96

M1: 200



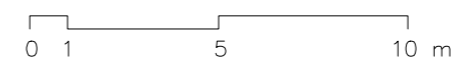
PŮDORYS 1.PP
NOVÉ KONSTRUKCE



LEGENDA MÍSTNOSTÍ

OZN.	NÁZEV MÍSTNOSTI	PLOCHA (m ²)
01	SCHODIŠŤOVÝ PROSTOR	11,40
02	SKLAD	9,40
03	SKLAD	11,10
04	SKLAD	7,20
05	SKLAD	11,50
06	ZÁSOBOVACÍ VÝTAH	1,10

M1: 200

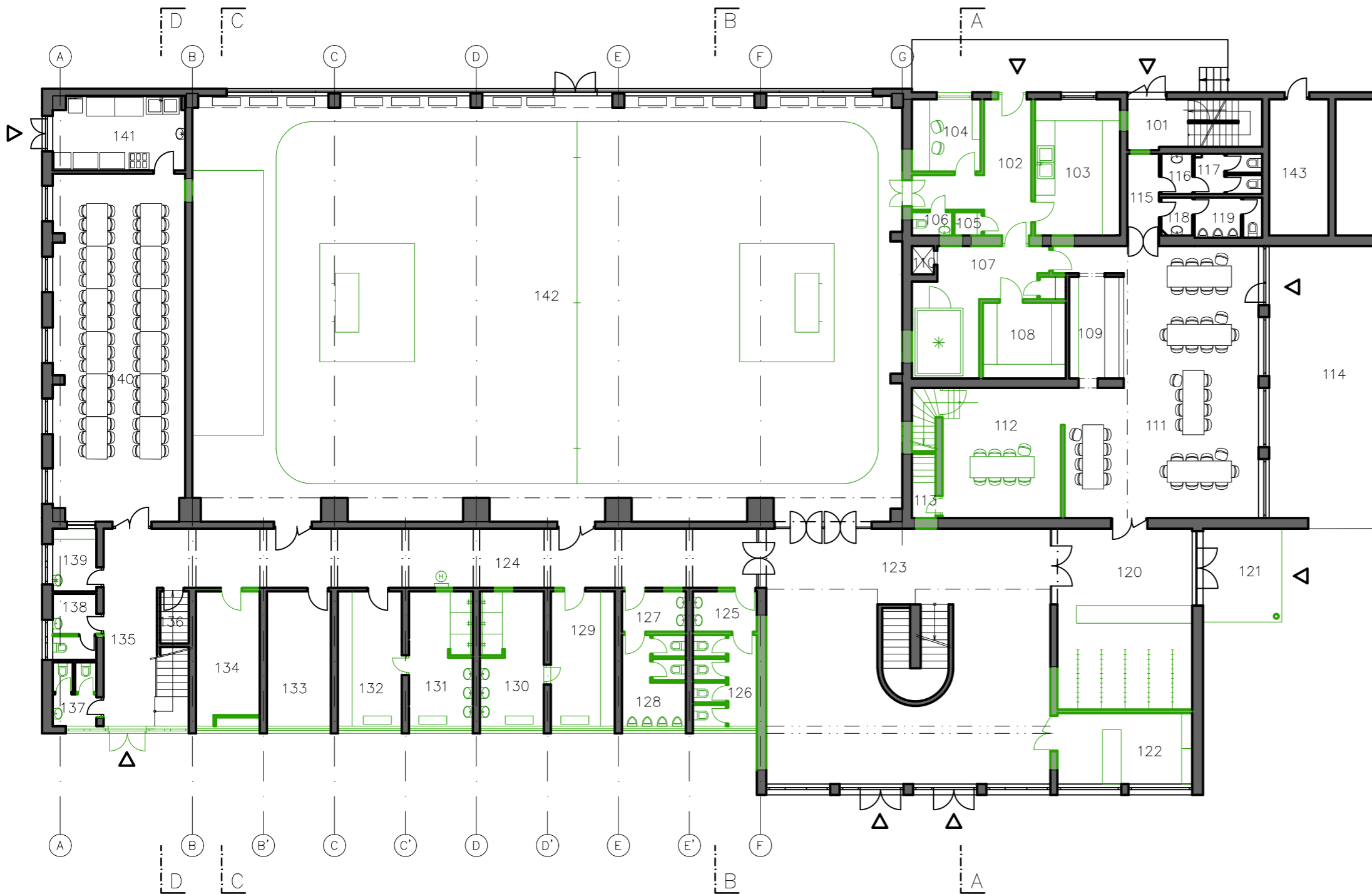


PŮDORYS 1.NP

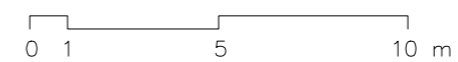
BOURACÍ PRÁCE

LEGENDA MÍSTNOSTÍ

OZN.	NÁZEV MÍSTNOSTI	PLOCHA (m ²)
101	VSTUP SE SCHODIŠTĚM	11,40
102	VSTUP	15,90
103	KUCHYNĚ	20,70
104	KANCELAŘ	8,84
105	SPRCHA	1,12
106	WC	1,66
107	SKLAD	20,42
108	SKLAD	1,12
109	BAR/VÝČEP	9,89
110	VÝTAH	1,10
111	HOSPODA	82,89
112	HOSPODA – SALONEK	27,50
113	SKLAD	2,72
114	VENKOVNÍ TERASA	55,60
115	CHODBA	4,60
116	WC ŽENY PŘEDSÍŇ	2,30
117	WC ŽENY	4,40
118	WC MUŽI PŘEDSÍŇ	2,10
119	WC MUŽI	4,70
120	HLAVNÍ VSTUP	43,60
121	VENKOVNÍ KRYTÉ ZADVEŘÍ	13,13
122	PRODEJ LÍSTKŮ	17,10
123	HLAVNÍ VESTIBUL	117,00
124	CHODBA	69,00
125	WC ŽENY PŘEDSÍŇ	4,59
126	WC ŽENY	10,40
127	WC MUŽI PŘEDSÍŇ	4,59
128	WC MUŽI	10,40
129	ŠATNA MUŽI	15,39
130	SPRCHY MUŽI	15,39
131	SPRCHY ŽENY	15,39
132	ŠATNA ŽENY	15,39
133	SKLAD	15,39
134	ROZVODNA NN	15,29
135	CHODBA	13,16
136	ÚKLID	2,64
137	WC	4,90
138	WC	5,18
139	SKLAD	4,90
140	SALONEK	81,86
141	VÝDEJ JIDEL	17,54
142	SÁL/TĚLOCVIČNA	533,20
143	VENKOVNÍ SKLAD	14,40



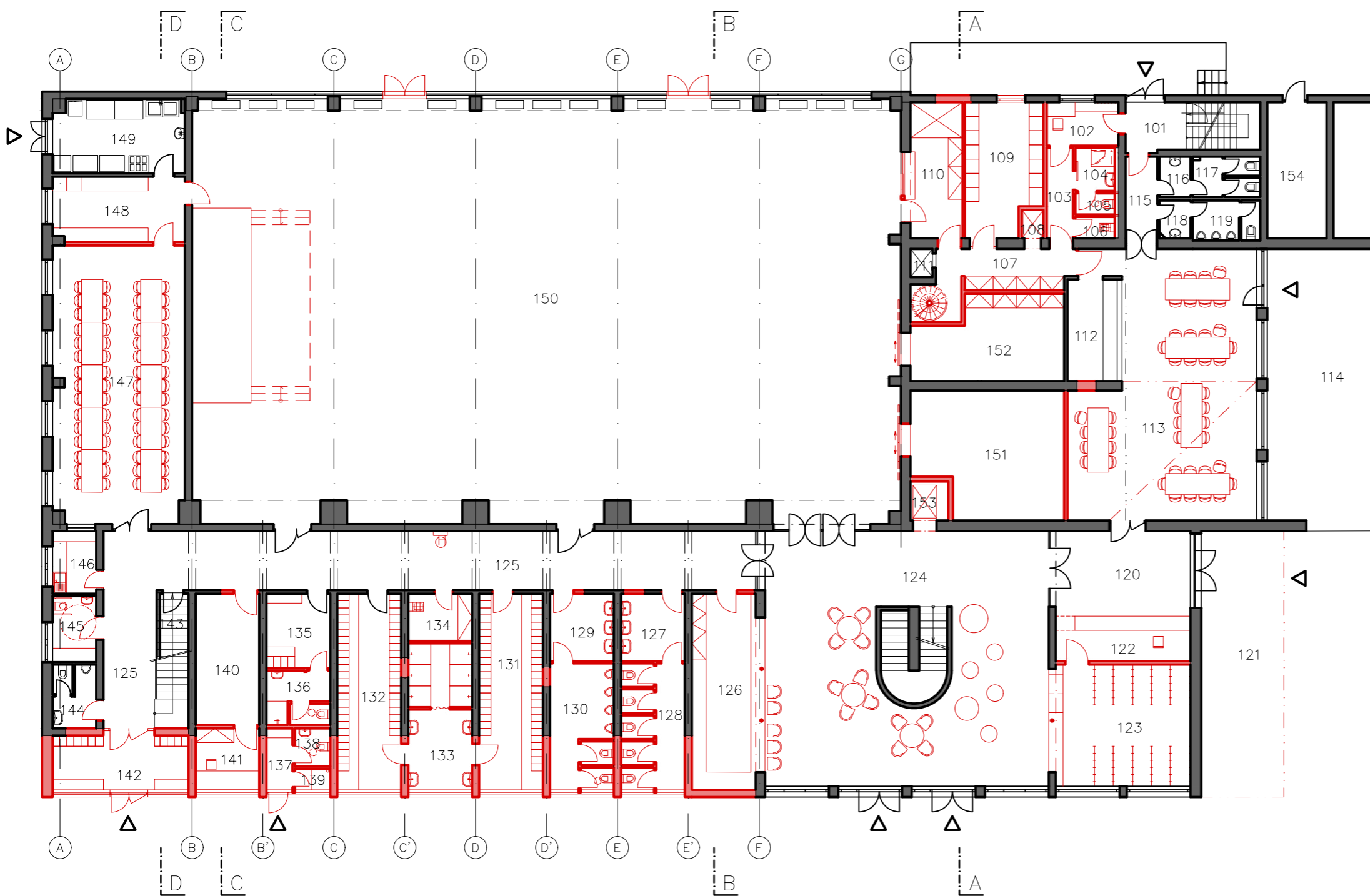
M1: 200



PŮDORYS 1.NP

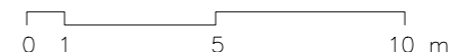
NOVÉ KONSTRUKCE

LEGENDA MÍSTNOSTÍ



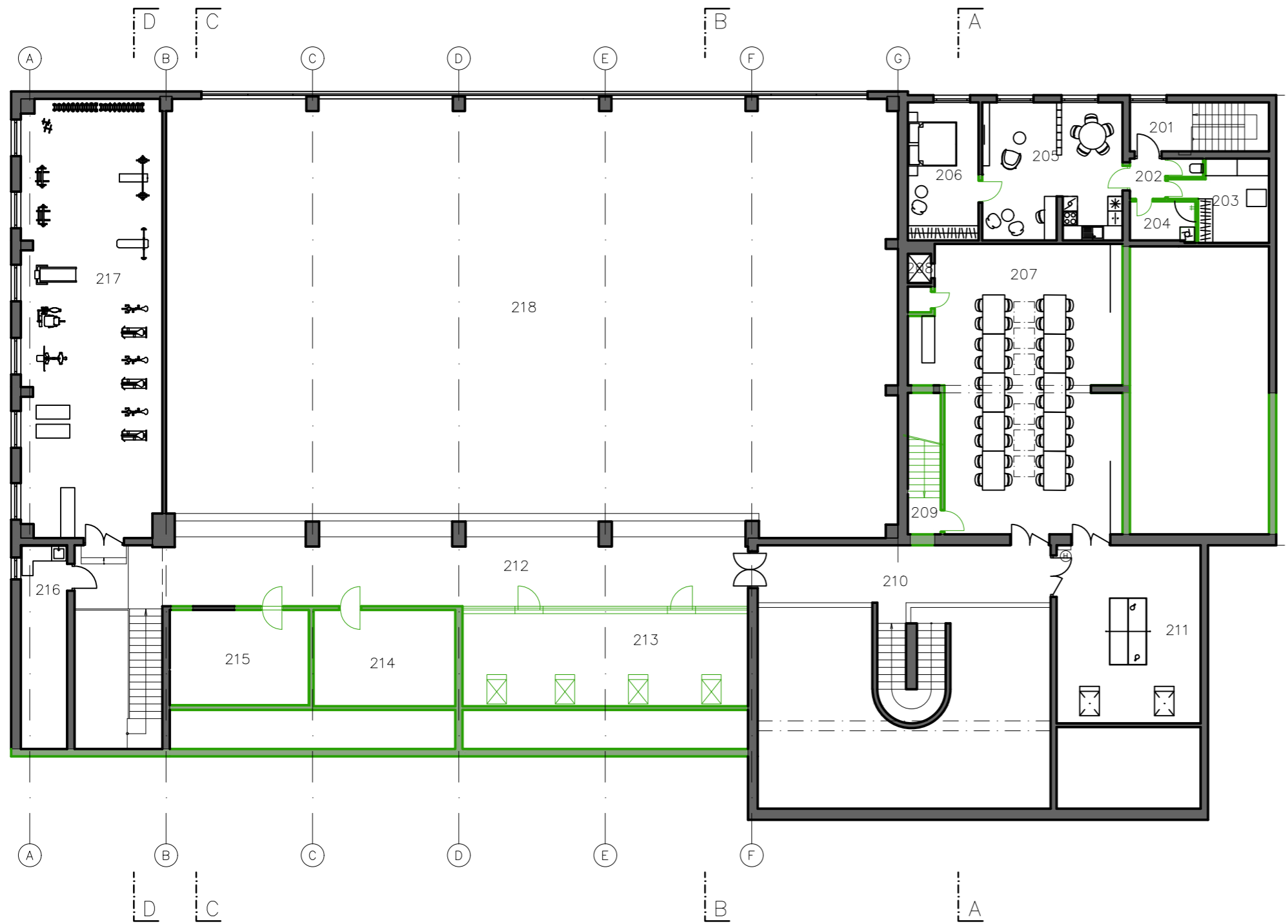
OZN.	NÁZEV MÍSTNOSTI	PLOCHA (m ²)
101	VSTUP SE SCHODIŠTĚM	11,60
102	ŠATNA	5,50
103	CHODBA	4,30
104	KOUPELNA	3,10
105	WC	1,50
106	ÚKLIDOVÁ MÍSTNOST	1,50
107	CHODBA	13,10
108	ZÁSOBOVACÍ VÝTAH	1,10
109	PŘÍPRAVNA POKRMŮ	17,70
110	BAR	12,70
111	ZÁSOBOVACÍ VÝTAH	1,10
112	BAR	9,00
113	HOSPODA	80,40
114	VENKOVNÍ TERASA	55,60
115	CHODBA	4,60
116	WC ŽENY PŘEDSÍŇ	2,30
117	WC ŽENY	4,40
118	WC MUŽI PŘEDSÍŇ	2,10
119	WC MUŽI	4,70
120	HLAVNÍ VSTUP	21,30
121	VENKOVNÍ KRYTÉ ZÁDVEŘÍ	39,40
122	PRODEJ LISTKŮ	10,20
123	ŠATNA	29,40
124	VESTIBUL	117,00
125	CHODBA	81,60
126	BAR	22,30
127	WC ŽENY PŘEDSÍŇ	7,48
128	WC ŽENY	13,80
129	WC MUŽI PŘEDSÍŇ	7,50
130	WC MUŽI	13,80
131	ŠATNA	22,40
132	ŠATNA	22,40
133	ŠATNA SPRCHY/UMÝVÁRNY	16,80
134	ÚKLIDOVÁ MÍSTNOST	5,40
135	ŠATNA TRENÉRŮ	8,50
136	HYGIENICKÉ ZÁZEMÍ TRENÉRŮ	6,10
137	ZÁDVEŘÍ VENKOVNÍHO WC	2,90
138	VENKOVNÍ WC	2,40
139	VENKOVNÍ SPRCHA	1,40
140	ROZVODNA NN/TECHNICKÁ MÍSTNOST	15,00
141	DÍLNA	7,00
142	VSTUPNÍ ZÁDVEŘÍ	13,20
143	SKLAD	3,20
144	WC MUŽI	4,90
145	WC ŽENY/INVALIDNÍ	5,20
146	KIOSEK	49,00
147	SALONEK	65,20
148	VÝDEJ JÍDEL	15,30
149	PŘÍPRAVNA POKRMŮ	17,20
150	SÁL	533,20
151	SKLAD STOLŮ A ŽIDLÍ	32,60
152	NÁŘAĎOVNA	20,90
153	VÝTAH	2,60
154	VENKOVNÍ SKLAD	14,40

M1: 200



PŮDORYS 2.NP

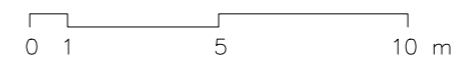
BOURACÍ PRÁCE



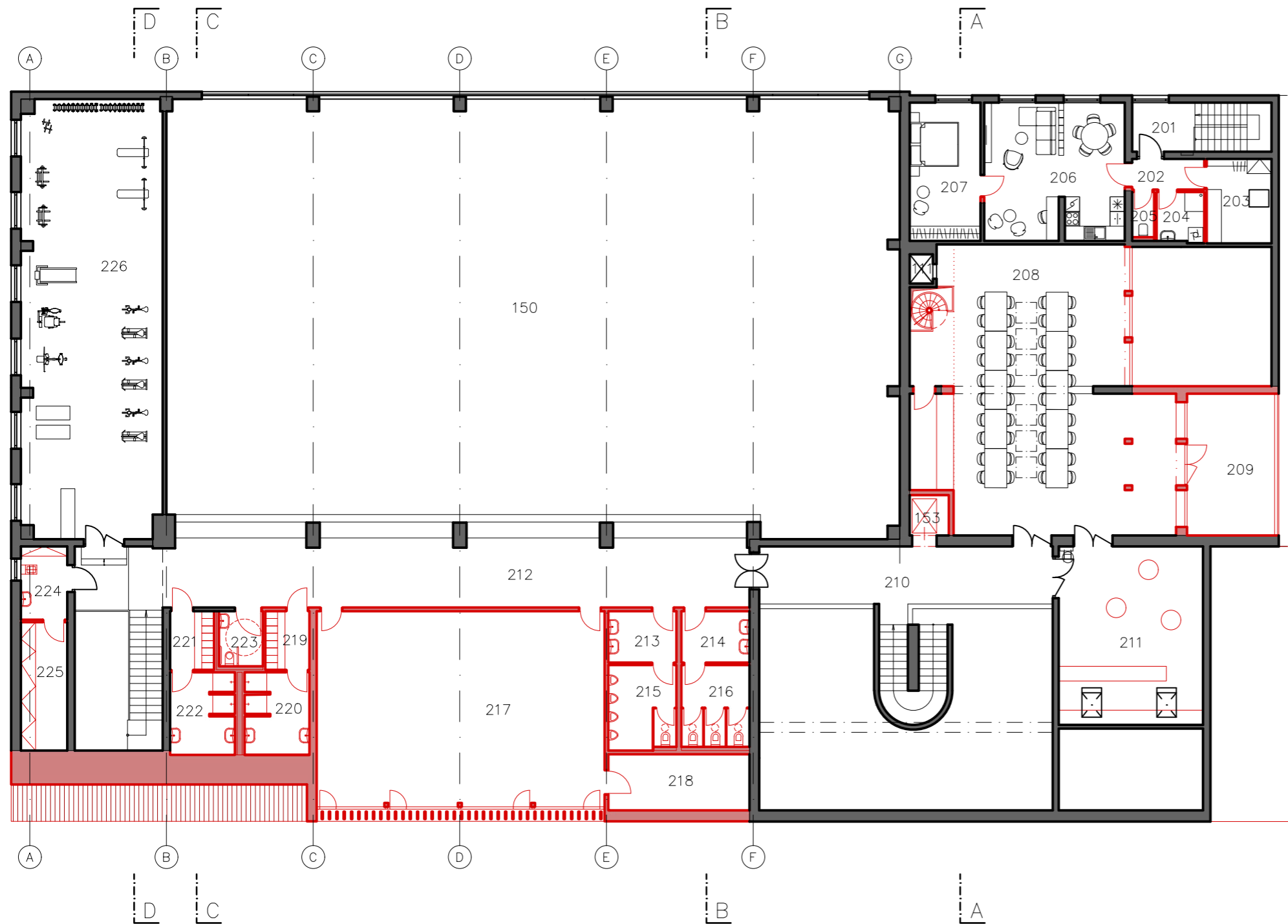
LEGENDA MÍSTNOSTÍ

OZN.	NÁZEV MÍSTNOSTI	PLOCHA (m ²)
201	SCHODIŠŤOVÝ PROSTOR	11,40
202	ZÁDVEŘÍ	2,39
203	SKLAD	10,70
204	KOUPELNA	4,36
205	OBÝVACÍ POKOJ + KUCHYNĚ	31,10
206	LOŽNICE	16,40
207	SALONEK	92,32
208	VÝTAH	1,14
209	SCHODIŠŤĚ	7,83
210	CHODBA	28,20
211	SALONEK	43,10
212	CHODBA	77,30
213	PŮDNÍ PROSTOR	44,45
214	PŮDNÍ PROSTOR	22,91
215	PŮDNÍ PROSTOR	22,23
216	ŠATNA	15,86
217	KLUBOVNA	102,10
218	SÁL/TĚLOCVIČNA	533,20

M1: 200



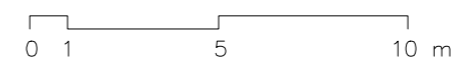
PŮDORYS 2.NP NOVÉ KONSTRUKCE



LEGENDA MÍSTNOSTÍ

OZN.	NÁZEV MÍSTNOSTI	PLOCHA (m ²)
201	SCHODIŠŤOVÝ PROSTOR	11,40
202	ZÁDVEŘÍ	3,70
203	ŠATNA	9,20
204	KOUPELNA	3,90
205	WC	1,70
206	OBÝVACÍ POKOJ+KUCHYŇ	32,10
207	LOŽNICE	16,40
208	SALONEK	49,10
209	TERASA	20,70
210	CHODBA	28,20
211	BUFET	43,10
212	CHODBA	73,60
213	WC MUŽI PŘEDSÍŇ	5,80
214	WC ŽENY PŘEDSÍŇ	5,80
215	WC MUŽI	9,40
216	WC ŽENY	9,40
217	VÍCEÚČELOVÝ SÁL	94,20
218	SKLAD	13,30
219	ŠATNA MUŽI	4,30
220	UMÝVÁRNA MUŽI	8,80
221	ŠATNA ŽENY	4,30
222	UMÝVÁRNA ŽENY	8,80
223	WC INVALIDÉ	4,10
224	ÚKLIDOVÁ MÍSTNOST	5,70
225	SKLAD	9,90
226	POSILOVNA/FITNESS	103,40

M1: 200



ŘEZY

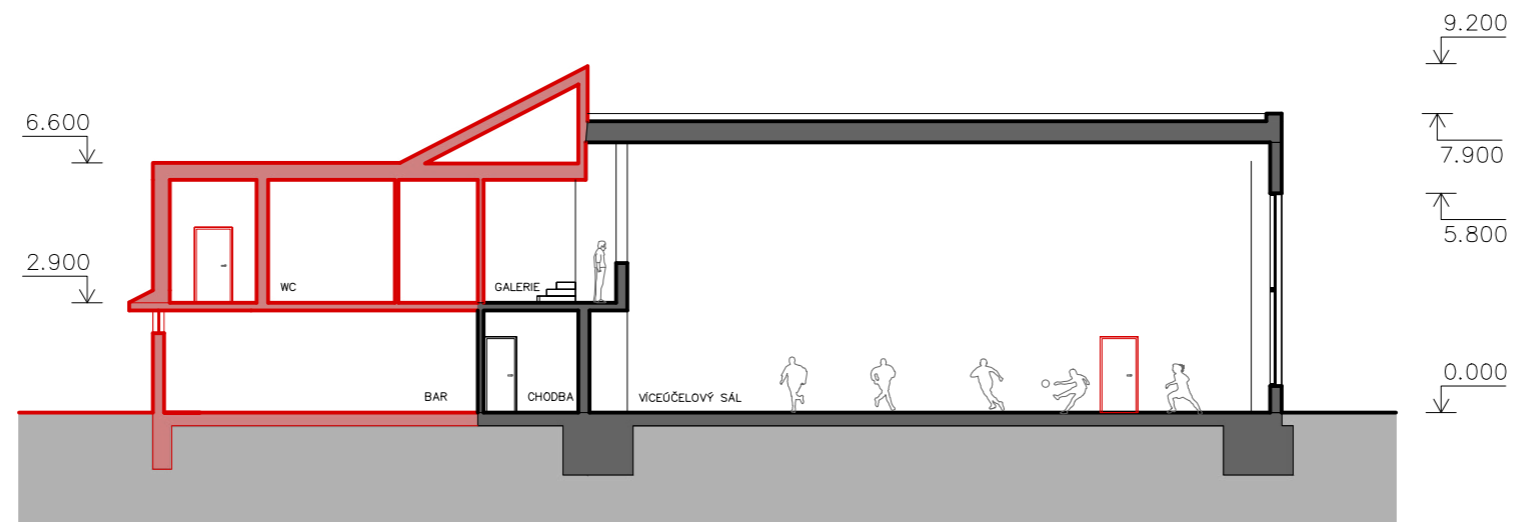
STUDIE - FÁZE

ŘEZ A-A

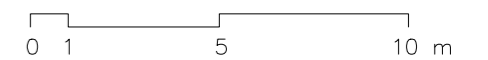
ŘEZY
NOVÉ KONSTRUKCE



ŘEZ B-B

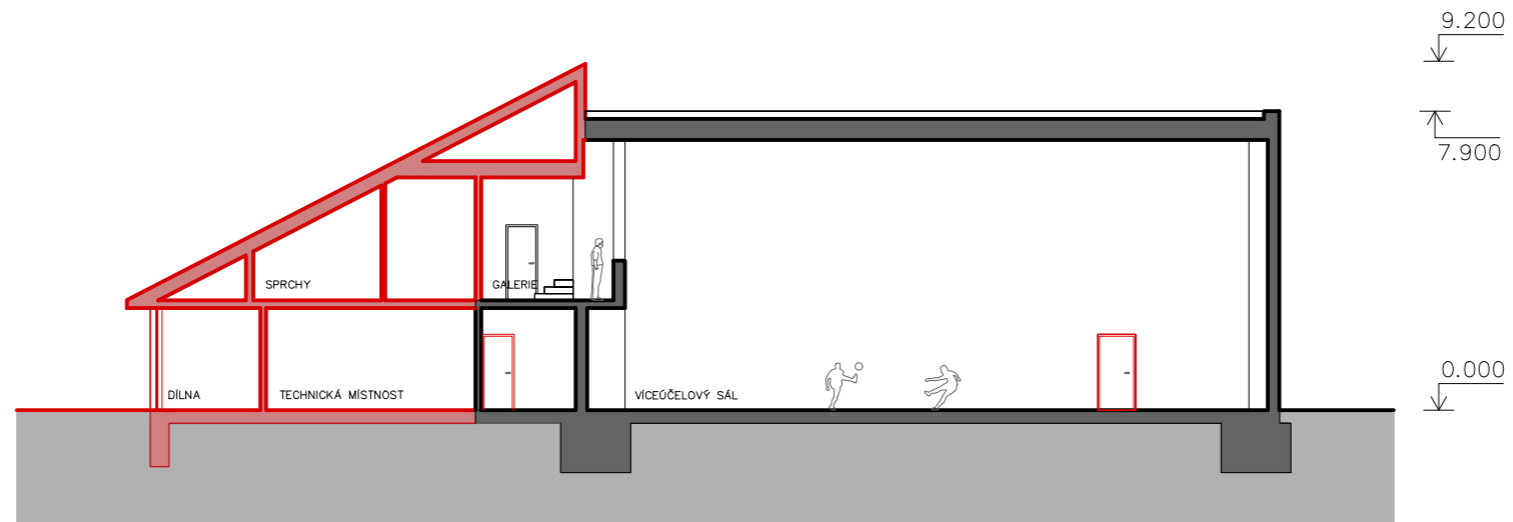


M1: 200

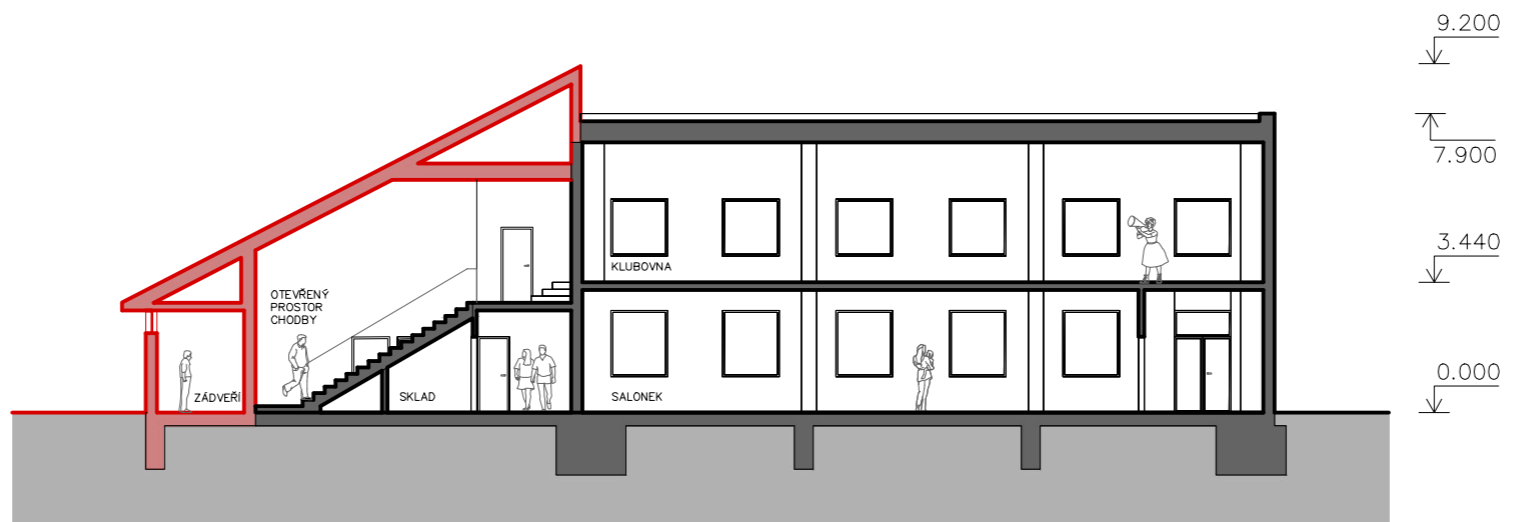


ŘEZ C-C

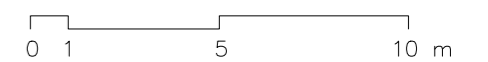
ŘEZY
NOVÉ KONSTRUKCE



ŘEZ D-D



M1:200

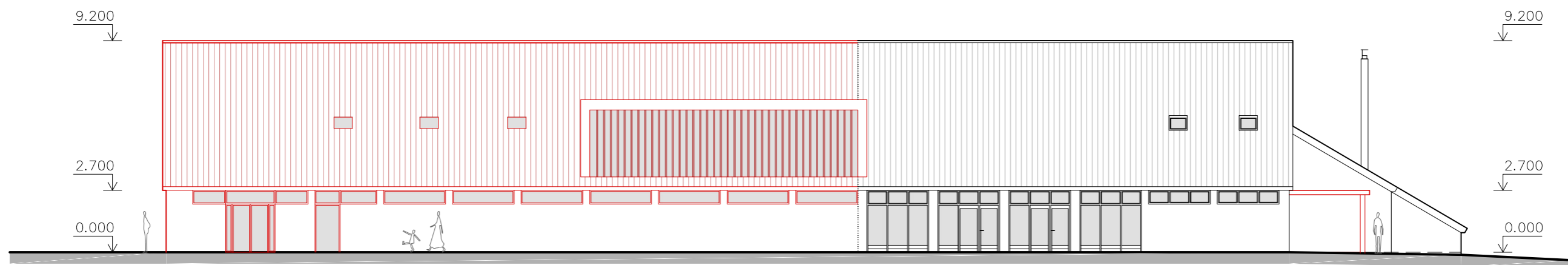


POHLEDY

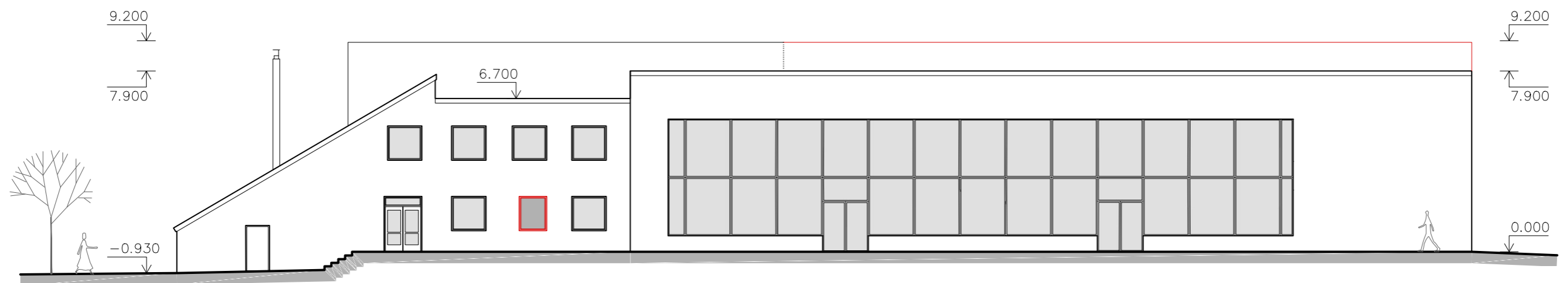
STUDIE - FÁZE

POHLEDY
NOVÉ KONSTRUKCE

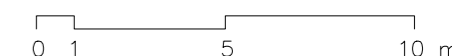
POHLED OD JIHOZÁPADU



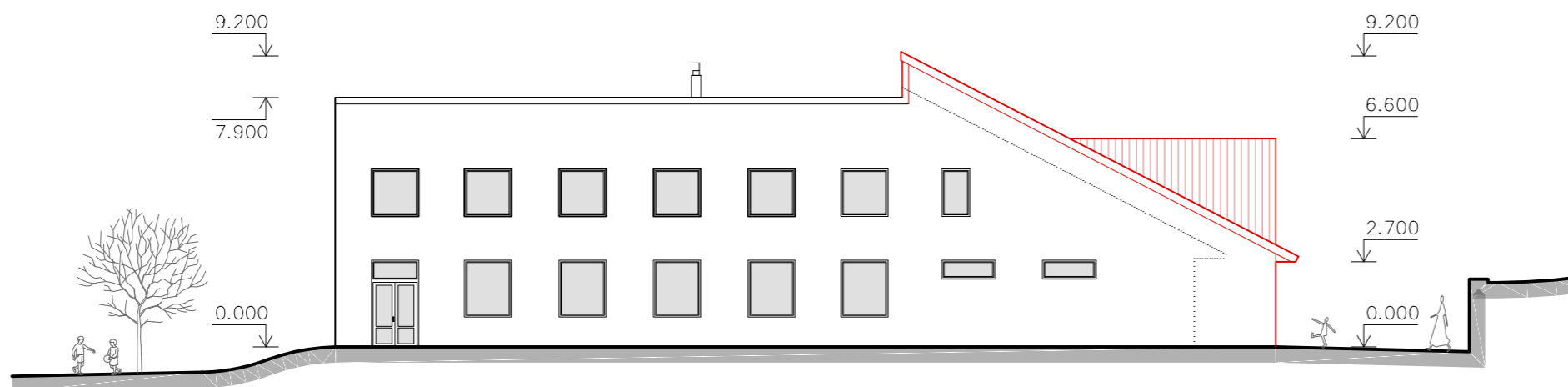
POHLED OD SEVEROVÝCHODU



M1: 200



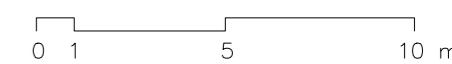
POHLED OD SEVEROZÁPADU



POHLED OD JIHOVÝCHODU



M1:200



VIZUALIZACE

STUDIE























