

HASIČSKÁ ZBROJNICE

ARCHITEKTONICKÁ STUDIE

OBEC LUBNÁ

00 ZADÁNÍ PRACÍ

Námětová architektonická studie rekonstrukce hasičské zbrojnice v obci Lubná. Bude zkonzultováno s dotčenými orgány (IŽS, doprava) a bude brán ohled na podmínky dotačního titulu.

INDEX

02 PRŮVODNÍ ZPRÁVA

03 SITUACE - OBEC LUBNÁ

04 SITUACE

05-11 SCHÉMATA

12-20 PŮDORYSY + AXO (VERZE 01, 02, 03)

21 ŘEZ A-A | VERZE 01

22-23 POHLEDY | VERZE 01

24-25 OSLUNĚNÍ - HZ + č.p. 345

26-46 VIZUALIZACE

Ing. arch. Vít Kalvoda

Ing. arch. František Košnar

ZADÁNÍ

Předmětem zadání je zpracování architektonické studie hasičské zbrojnice v Lubné na místě stávající požární zbrojnice, která již nesplňuje současné kapacitní požadavky.

ŠIRŠÍ VZTAHY

Místo stavby se nachází v Lubné na „Velké straně“, u hlavní silnice, v podstatě ve středu obce, takže ze všech míst obce je ke Skalce dobrá dopravní dostupnost pro pěší, cyklisty, automobilem a dokonce i autobusem. Především je to velice výhodná pozice pro výjezd jednotek požární ochrany.

URBANISTICKÉ ŘEŠENÍ

Návrh respektuje okolní stávající zástavbu a jeho snahou je s pokorou doplnit do tohoto prostředí kvality, které lokalitu atraktivní. Místo stavby je velice pohledově exponované jak z hlavního pohledu od Skalky, tak i při výjezdu z kopce od obchodu a taktéž z místní komunikace nad objektem. To vše je bráno v potaz při umístění hlavních architektonických prvků jako je věž a vikýř.

ARCHITEKTONICKÉ ŘEŠENÍ

Návrh vychází z tvarosloví stávající hasičské zbrojnice, z tradičních architektonických prvků venkovské architektury, z našeho pohledu na to, jak by měla vypadat kvalitní soudobá architektura vesnice, která ctí své okolí. Na jedné straně může být hasičárna vnímána jako „pevnost“, která pomáhá chránit své okolí a proto zde nejsou ohromné prosklené stěny ze všech stran. Na druhé straně však stavba může být transparentní - stačí otevřít všechny garážová vrata a vytáhnout žaluzie u velkého okna ve vikýři nad nimi a stavba je rázem úplně celá otevřená. Hlavními architektonickými prvky jsou věž a vikýř, ze kterého bude při dobré viditelnosti výhled na celou východní část obce a zároveň kilometry daleko do malebné české krajiny. Garážová vrata jsou zasunuta za rovinu fasády „v zubech“, které vznikly díky natočení garážových stání do rovnoběžné polohy s místní komunikací. To umožní primárně lepší manipulační prostor při zajíždění a vyjíždění z garáží a zároveň, společně s předsunutým vikýřem, částečně krytý prostor před vraty. Tyto „zuby“ se propisují na stavbě i u některých okenních a dveřních otvorů, je z nich tak lepší výhled a zároveň do nich proniká více světla.

PROVOZNĚ-DISPOZIČNÍ ŘEŠENÍ

Základní myšlenka provozního řešení nakonec vzešla ze stávající dispozice hasičské zbrojnice. A to především kvůli jejímu logickému uspořádání. Garáže jsou na severní straně objektu, což dodá vozidlům dostatečný prostor pro jejich pohyby. Zároveň díky převýšení místní komunikace se objekt jeví ze severní strany nižší. Zázemí objektu je na jižní straně a tak sluneční svit jde do místností, kde tráví více času lidé než auta.

Vstup do objektu je oddělen od chodníku závětřím, které poskytuje úkryt před rozmary počasí. Hned za ním se nachází hala se schodištěm, která je hlavním komunikačním místem celého objektu. Z ní se může jít přímo do kanceláře, která je zároveň průchozí do garáže. Na druhé straně haly je čistá šatna a následně pak celá hygienická smyčka, na jejímž konci je opět garáž. Přímo ke garáži náleží technická místnost, dílenský box a úložné boxy. Všechny tyto prostory je možné uzavřít roletami a vznikne tak po vyjetí aut úplně prázdný prostor, který je možné využít i jiným způsobem a zároveň je veškeré vybavení zabezpečeno. Z garáže je také vchod do věže. Vchod do věže lze také variantně umístit na západní straně na úrovni terénu.

Po schodišti se dostaneme nejdříve na mezipodestu, kde je sklad nad kanceláří. Dále se dostaneme na úroveň 2.NP, kde je šatní stěna pro odložení svršků a za ní další místnost pro skladování. Hned naproti je kuchyňka. Vcházíme do chodby lemované 2 prosklenými stěnami, do otevřeného prostoru, kde na jedné straně je střešní terasa a na druhé hlavní společenský prostor celé stavby - zasedací místnost. Skleněnou stěnu mezi chodbou a zasedací místností je možné složit do připraveného boxu ve stěně a zvětšit tak kapacitu zasedací místnosti při jednáních, přednáškách, diskuzích atd. až o 8 míst. Na konci chodby je hygienické zázemí a prádelna.

KONSTRUKČNĚ-MATERIÁLOVÉ ŘEŠENÍ

Jedná se o klasickou zděnou stavbu se sedlovou střechou a monolitickým železobetonovým stropem. Jsou použity tradiční materiály – cihelná stěna, omítka, dřevo, které budou doplněny moderními a především technickými prvky, jako jsou např. sekční garážová vrata, prosklené stěny atd. Základní barevnou kombinací je červenobílá varianta. Materiálové a barevné řešení je samozřejmě k diskusi a je možné ho vhodným způsobem pozměnit.

ŘEŠENÍ TECHNICKÝCH ZAŘÍZENÍ

V tuto chvíli studie počítá s elektrickým vytápěním objektu. V závislosti na dotacích a budoucích cenách fotovoltaických panelů je možné západní stranu střechy využít pro tento účel. Stejným způsobem by bylo možné zřídit i bateriové úložiště, aby objekt mohl být co nejvíce energeticky soběstačný. Veškerá technická zařízení samozřejmě budou splňovat normové požadavky.

NAPOJENÍ OBJEKTU NA TECHNICKOU A DOPRAVNÍ INFRASTRUKTURU

Návrh počítá s napojením objektu na nadzemní vedení NN, které vedle v těsné blízkosti objektu. Stavba si vyžádá v její bezprostřední blízkosti přeložku vodovodního řadu, který je z roku 1946 a jeho rekonstrukce je tak jako tak nutná, jen se ideálně provede současně s novou přípojkou vodovodu. Protože v okolí stavby nejsou dostatečné plochy pro vsakování, dešťové vody půjdou do dešťové kanalizace. Pro splaškové vody vznikne buď samostatná ČOV, nebo bude prodloužena splašková kanalizace a dojde tak k napojení objektu.

PRŮVODNÍ ZPRÁVA

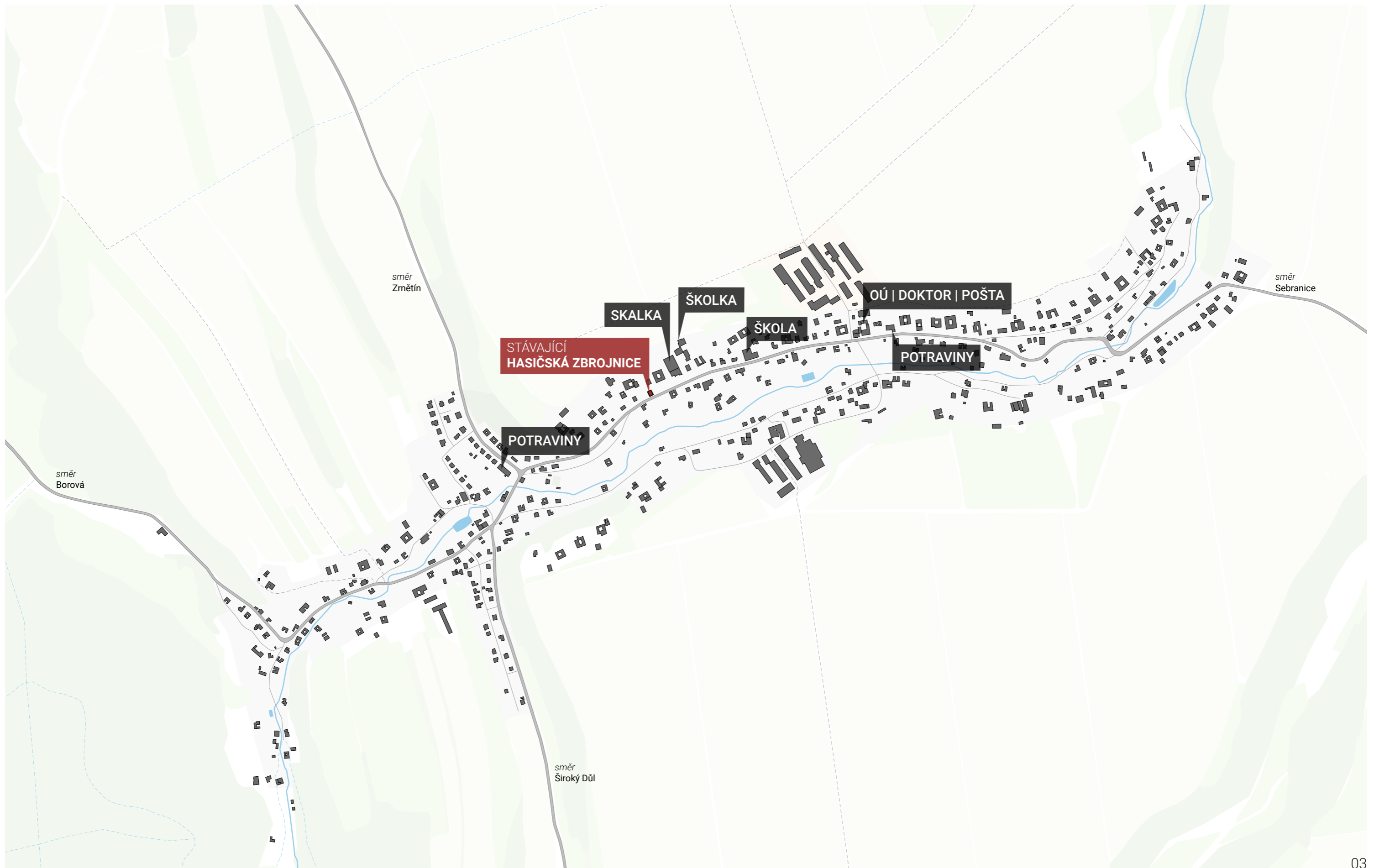
CELKOVÁ BILANCE STAVBY

Zastavěná plocha:	250,25 m ²
Podlahová plocha:	385,23 m ²
Obestavěný prostor:	2250 m ³

Architektonická studie splňuje veškeré požadavky na velikosti prostor požární zbrojnice jednotky SDH dle přílohy č.2 dotačního titulu.

Zároveň byla studie konzultována s kpt. Ing. Janem Navrátilem z Hasičského záchranného sboru Pardubického kraje, který k ní neměl žádné výhrady.

Dále studii z dopravního hlediska zhodnotil dopravní inženýr Ing. Radek Michlík. Ten navrhol chodníky u hasičárny, takže lokalitu velice dobře zná. Pan inženýr prověřil vlečné křivky ze všech garážových stání a jsou v pořádku.



SITUACE

LEGENDA

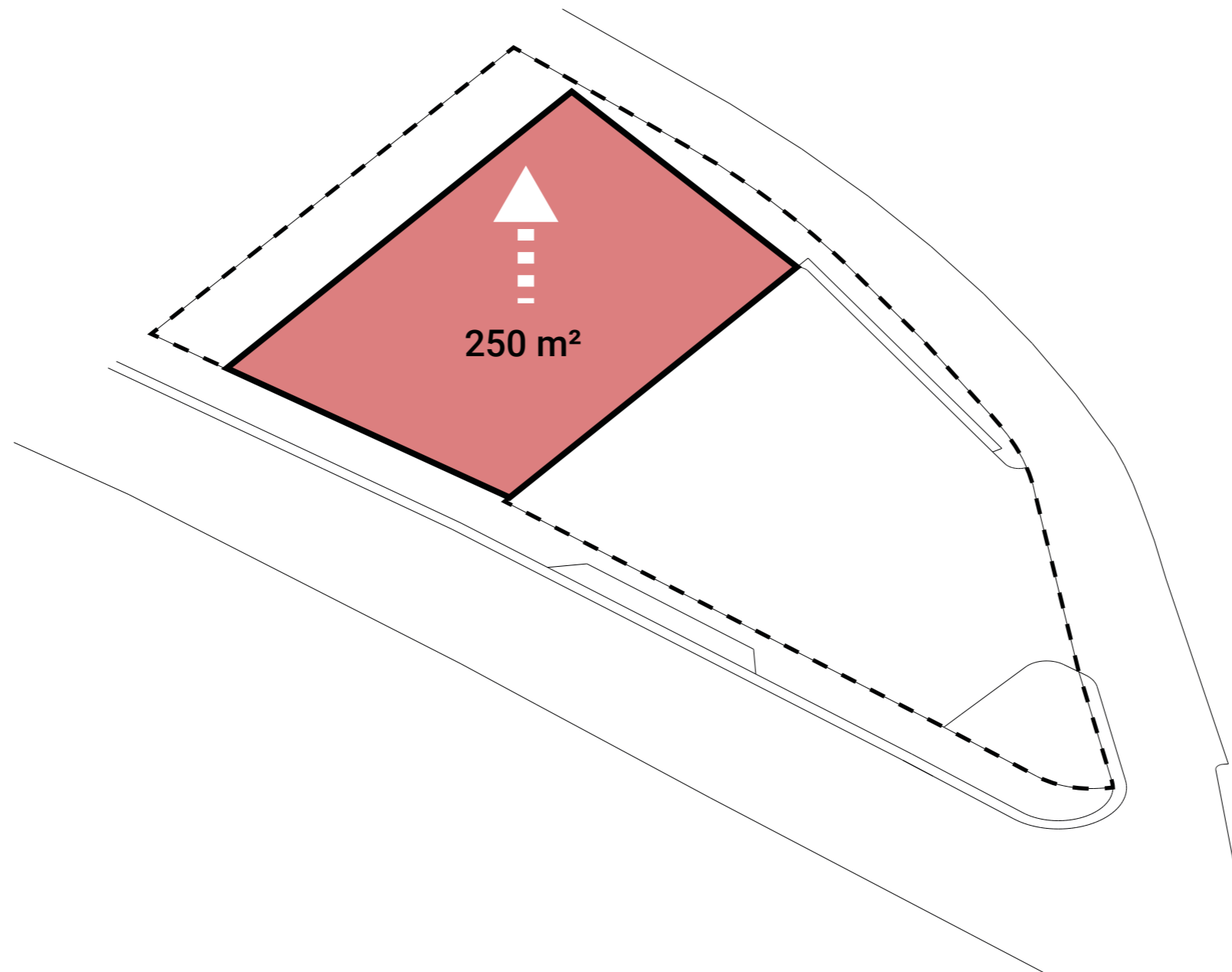
- ASFALTOVÁ KOMUNIKACE
- UPRAVENÁ PLOCHA PŘED HZ
- CHODNÍK - BETONOVÁ DLAŽBA
- TRAVNÍ POROST
- ŘEŠENÝ POZEMEK



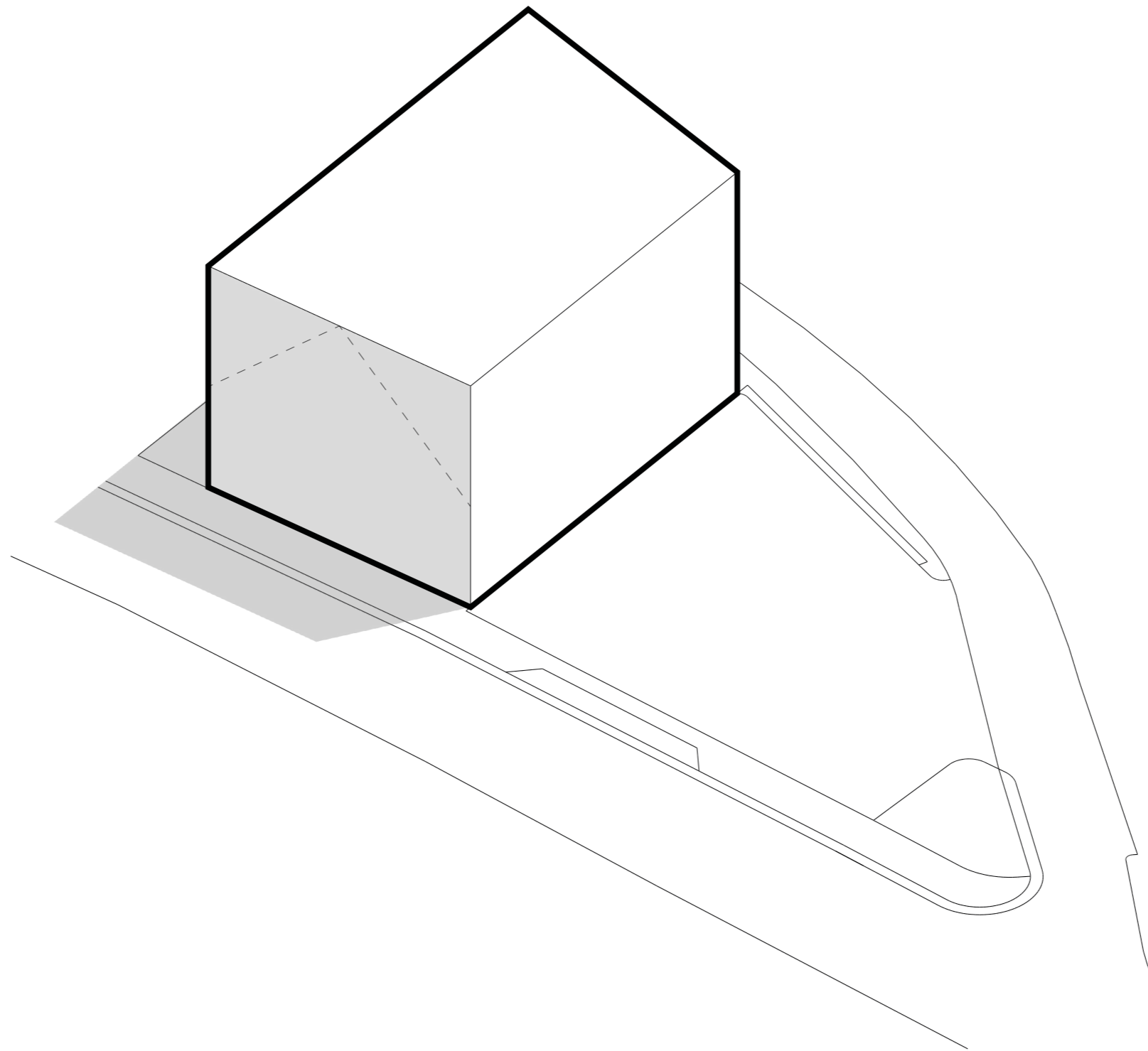
SCHÉMATA

K O N C E P T U Á L N Í

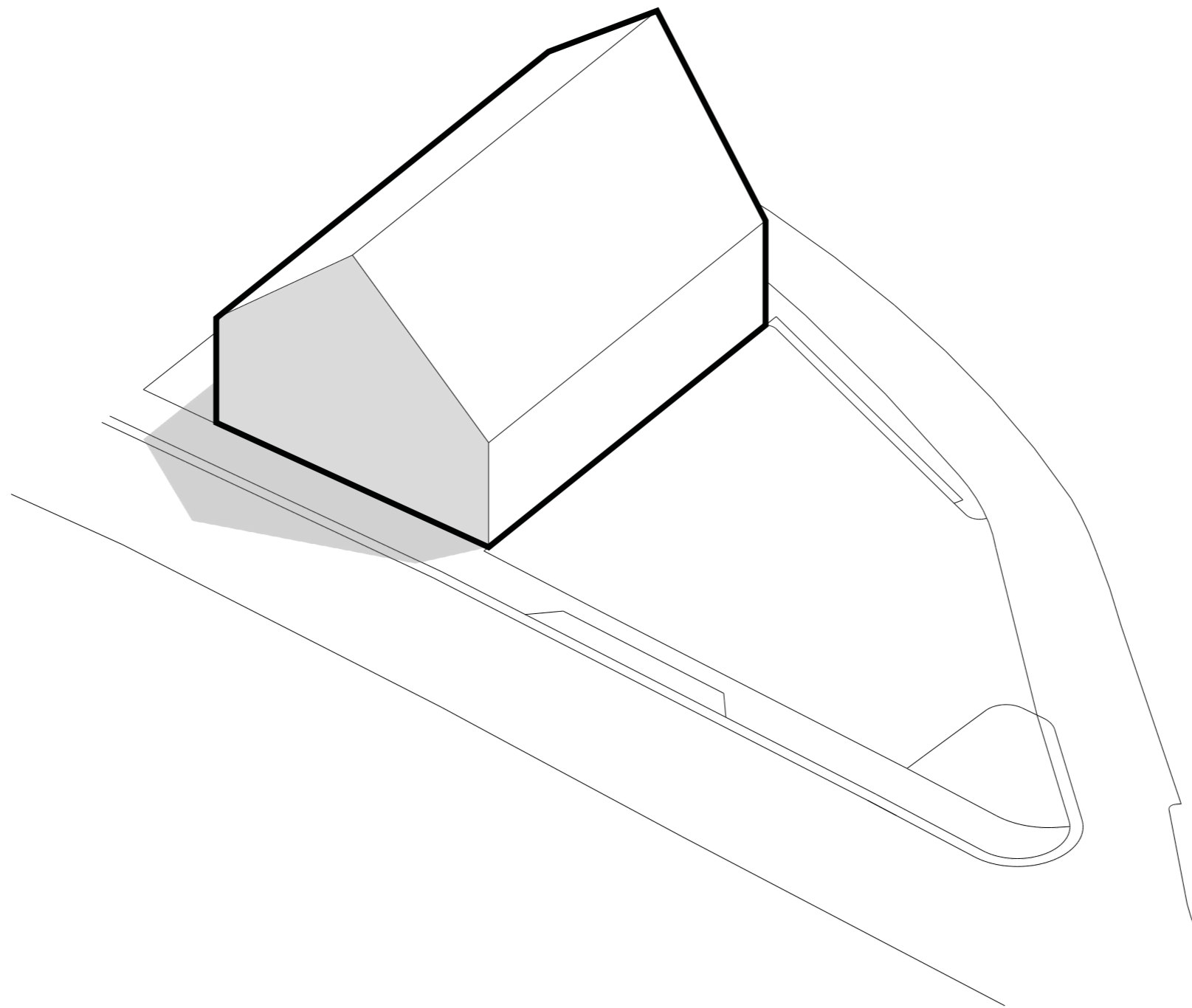
POZEMEK
VYUŽITÍ SEVERNÍ ČÁSTI



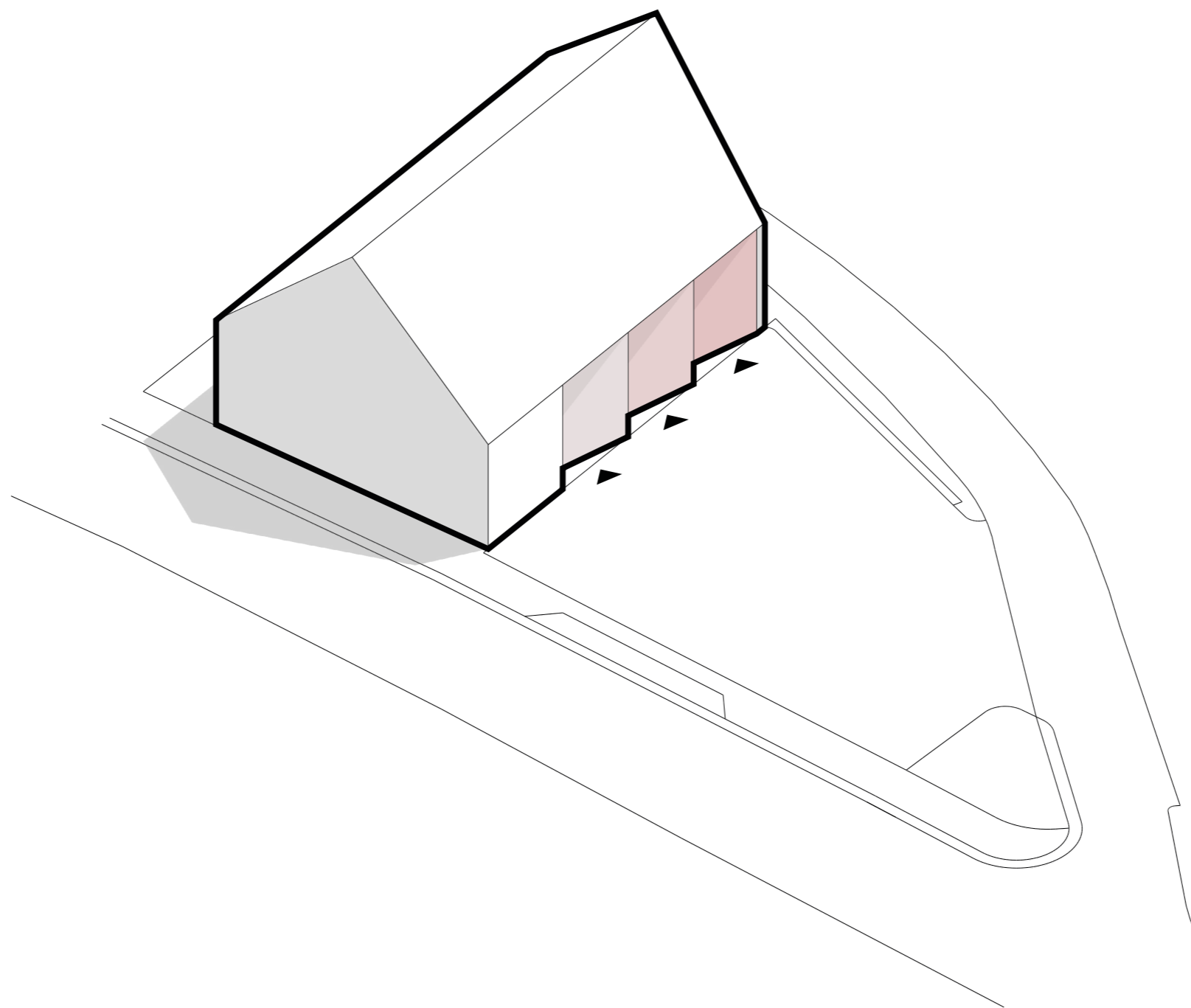
HMOTA
VÝŠKA 11 m



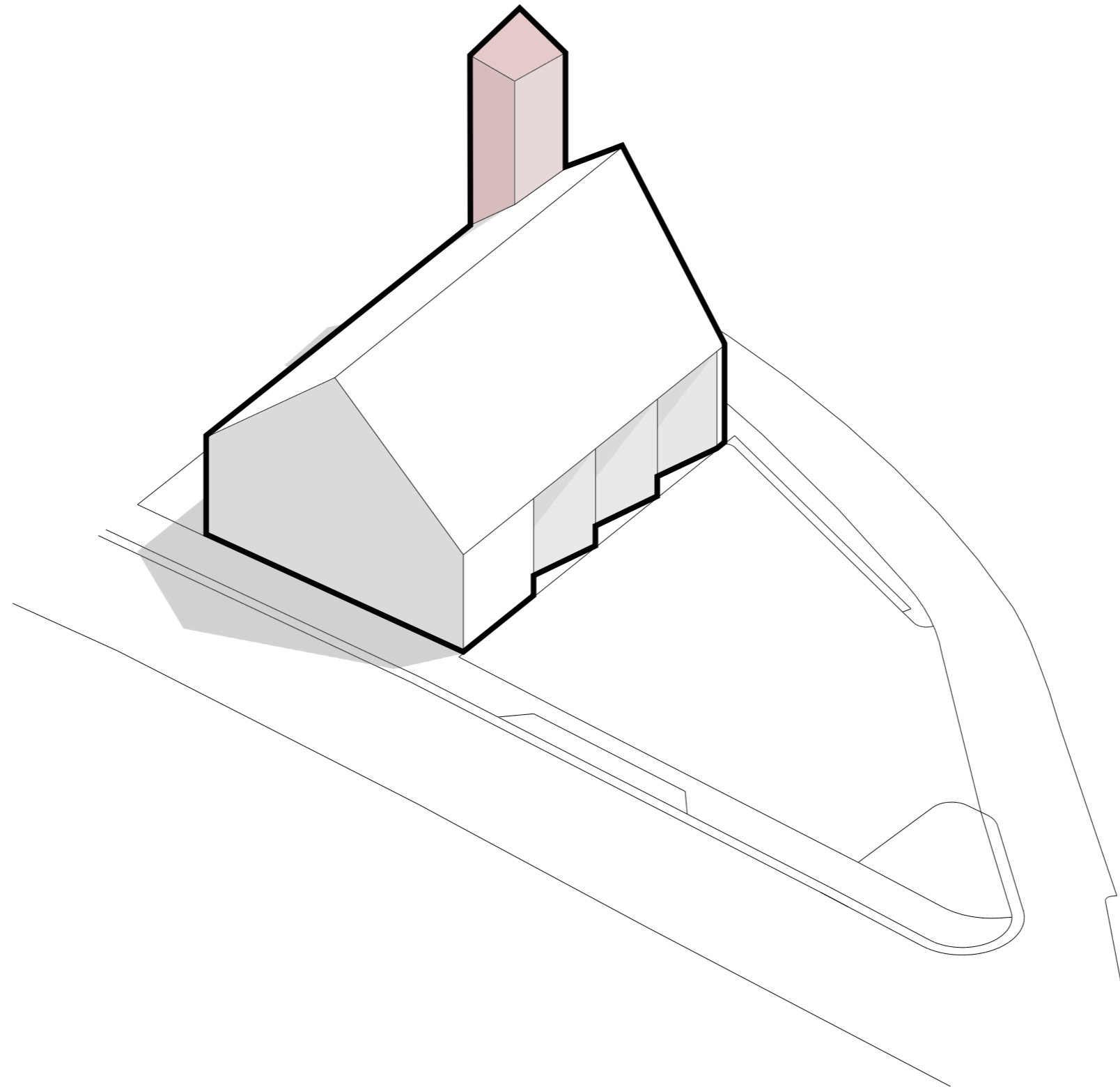
TVAROSLOVÍ SEDLOVÁ STŘECHA



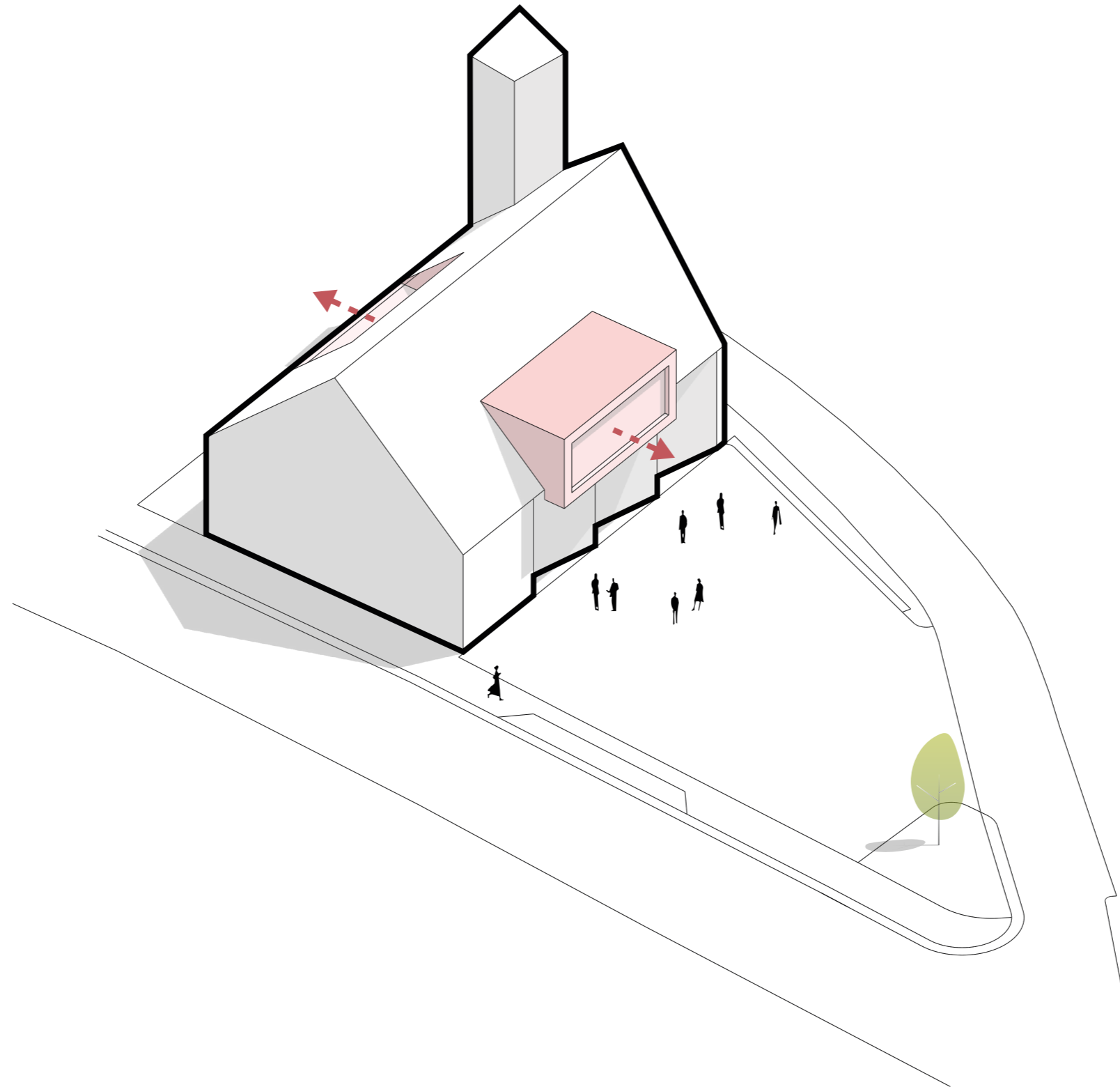
VJEZD DO GARÁŽE
VYUŽITÍ TVARU POZEMKU
(SNADNĚJŠÍ VÝJEZD)



VĚŽ
HORNÍ ČÁST OCELOVÁ KCE + POLYKARBONÁT
(SVĚTELNÝ PRVEK, SIRÉNA, OPTICKÉ SNÍŽENÍ)

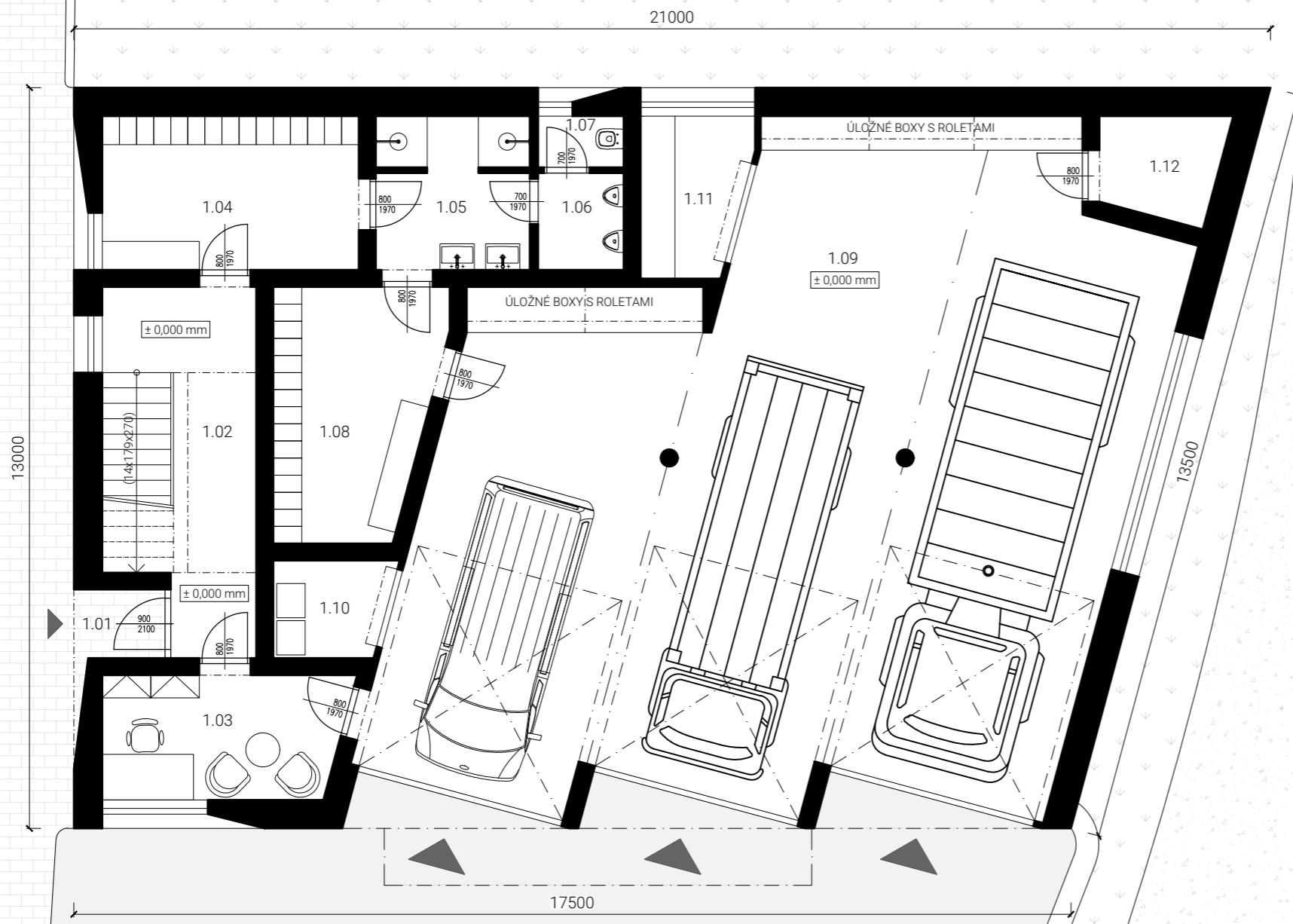


VIKÝŘ
ORIENTACE VÝCHOD-ZÁPAD (ZASEDACÍ MÍSTNOST)
(VÝHLED NA OBEC + TERASA)



VÝKRESOVÁ

Č Á S T



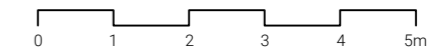
PŮDORYS 1NP

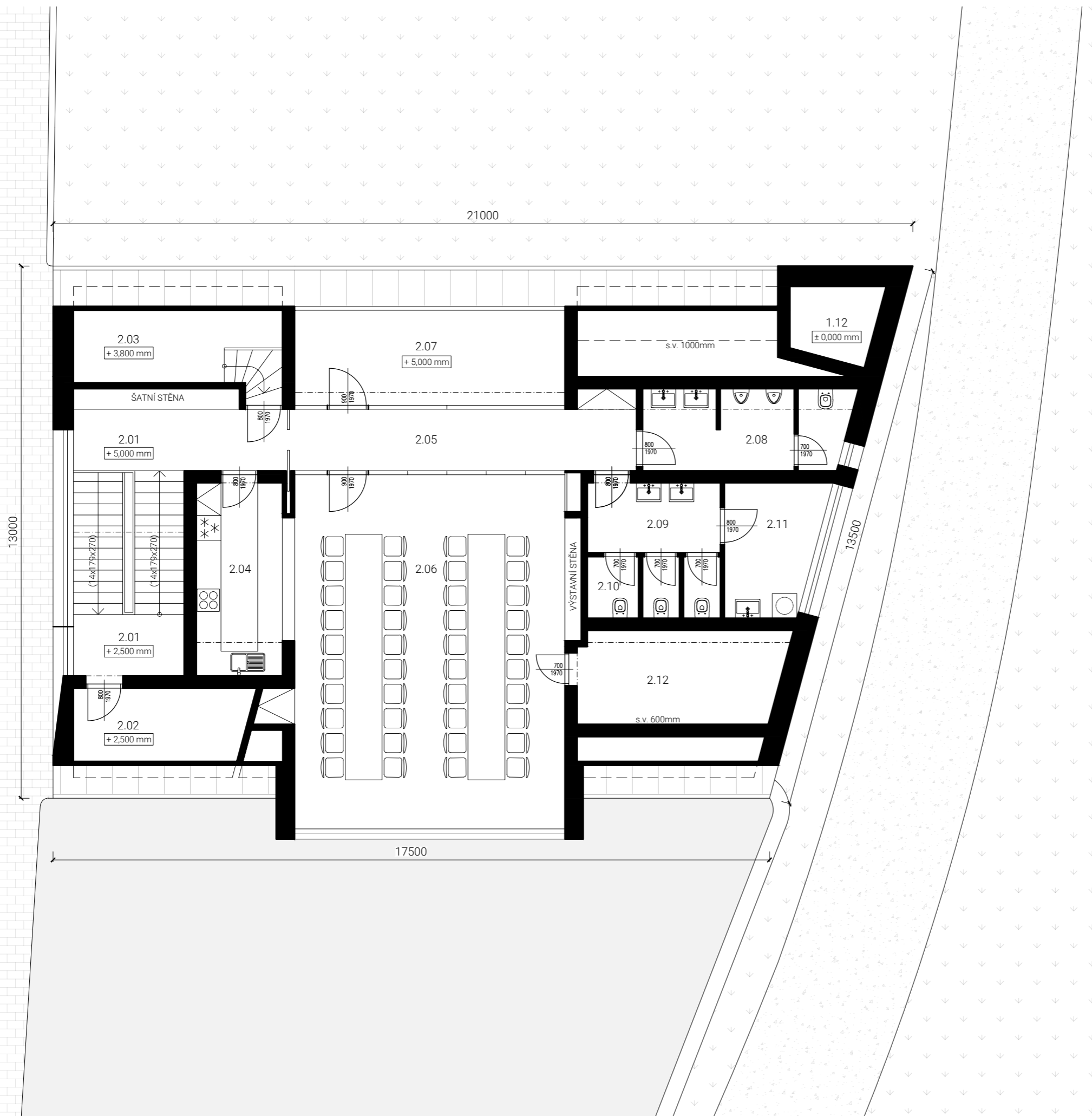
LEGENDA MÍSTNOSTÍ

OZN.	NÁZEV	m ²
1.01	ZÁVĚTRÍ	2,16
1.02	HALA SE SCHODIŠTĚM	15,78
1.03	KANCELÁŘ	9,32
1.04	ČISTÁ ŠATNA	12,33
1.05	UMÝVÁRNY	7,47
1.06	PISOÁRY	2,55
1.07	WC	1,35
1.08	ŠPINA VÁ ŠATNA	12,23
1.09	GARÁŽ	129,80
1.10	TECHNICKÁ MÍSTNOST	3,40
1.11	DÍLENSKÝ BOX	5,04
1.12	VĚŽ	3,87

CELKEM 205,30 m²

M 1:100





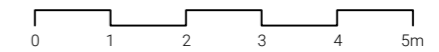
PŮDORYS 2NP

LEGENDA MÍSTNOSTÍ

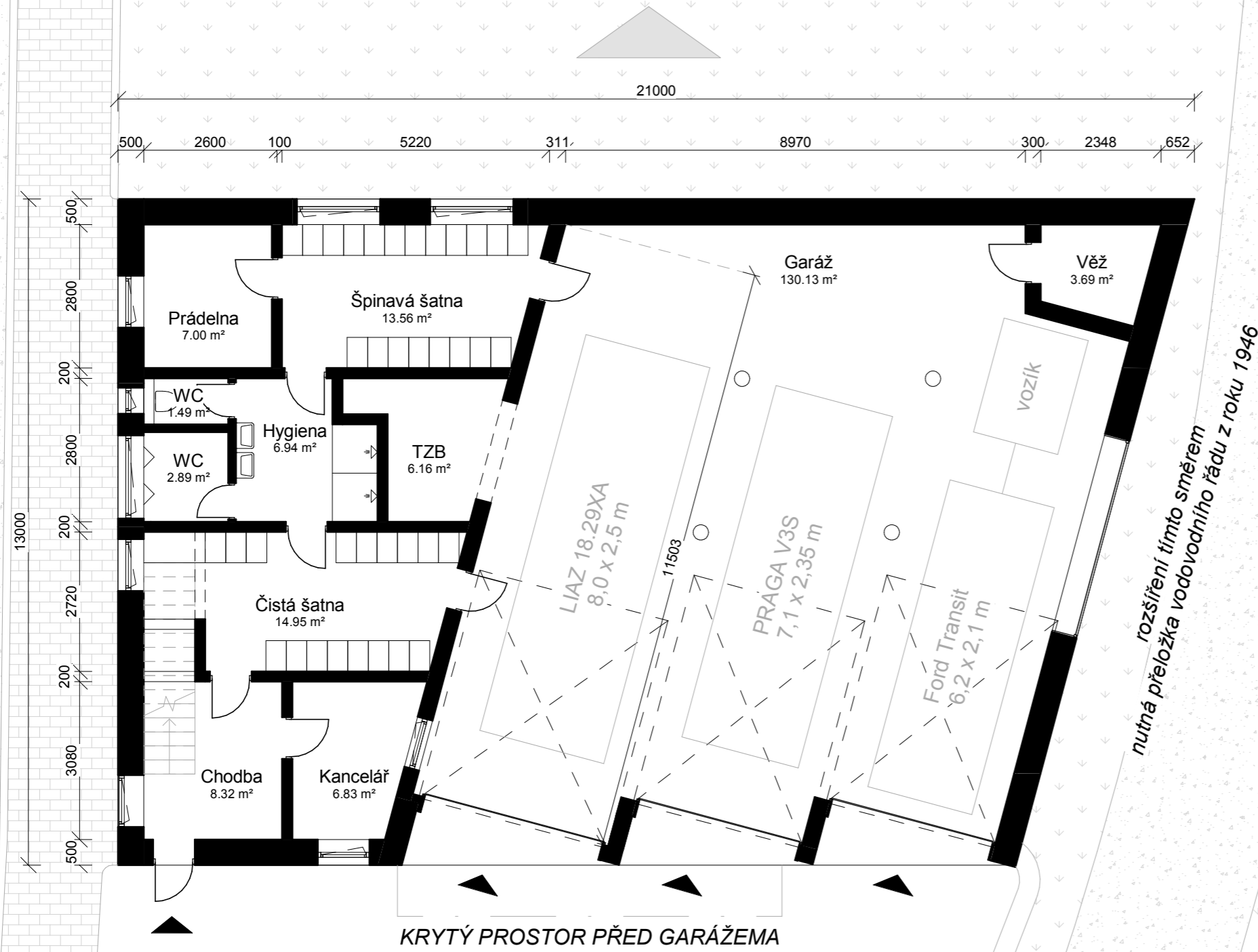
OZN.	NÁZEV	m ²
2.01	HALA SE SCHODIŠTĚM	23,57
2.02	SKLAD	9,14
2.03	SKLAD	12,48
2.04	KUCHYŇKA	10,07
2.05	CHODBA	13,44
2.06	ZASEDACÍ MÍSTNOST	57,09
2.07	STŘEŠNÍ TERASA	15,29
2.08	WC MUŽI	9,79
2.09	WC ŽENY	8,41
2.10	ÚKLIDOVÁ MÍSTNOST	1,88
2.11	PRÁDELNA	7,30
2.12	SKLAD	11,47

CELKEM 179,93 m²

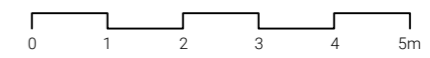
M 1:100

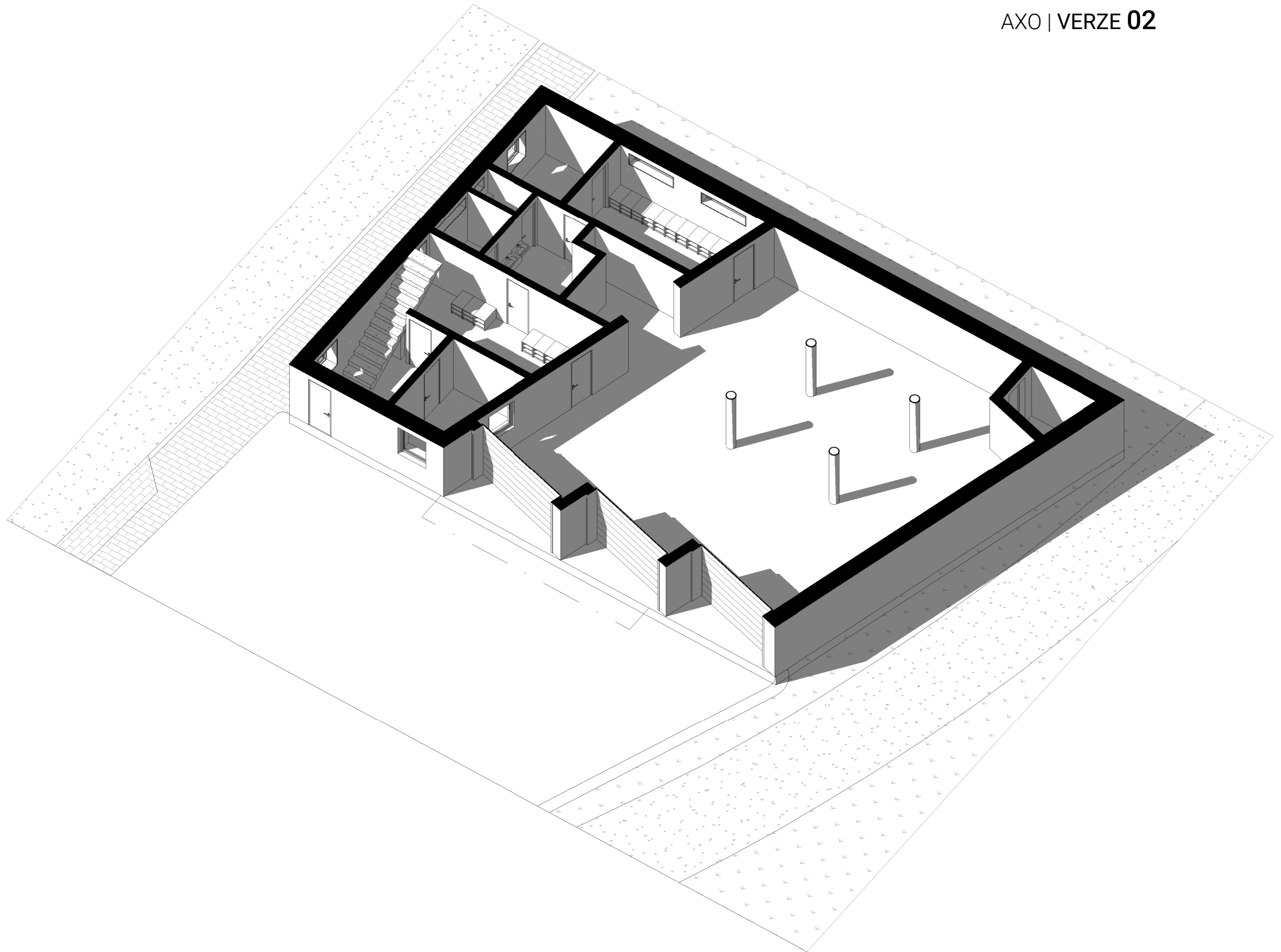


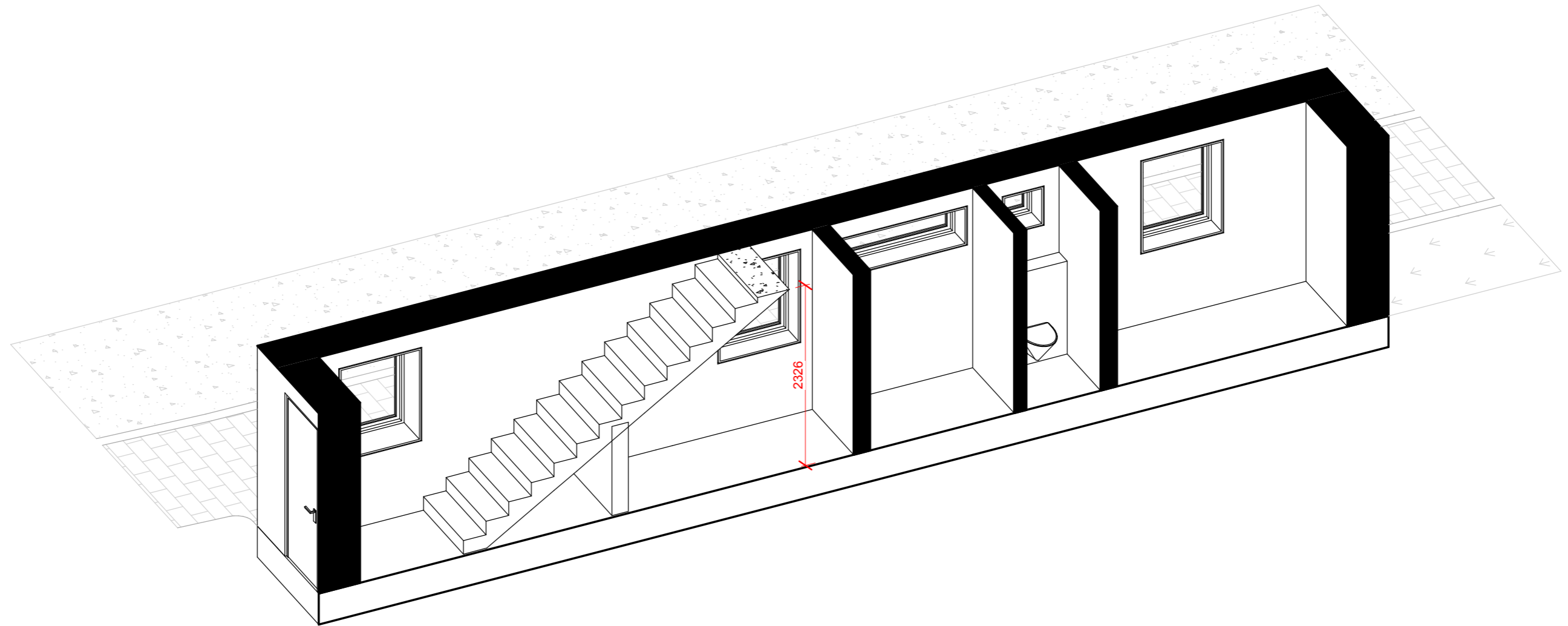
s respektem k sousedům (č.p. 349)
záměrně sem neumístujeme žádný vstup



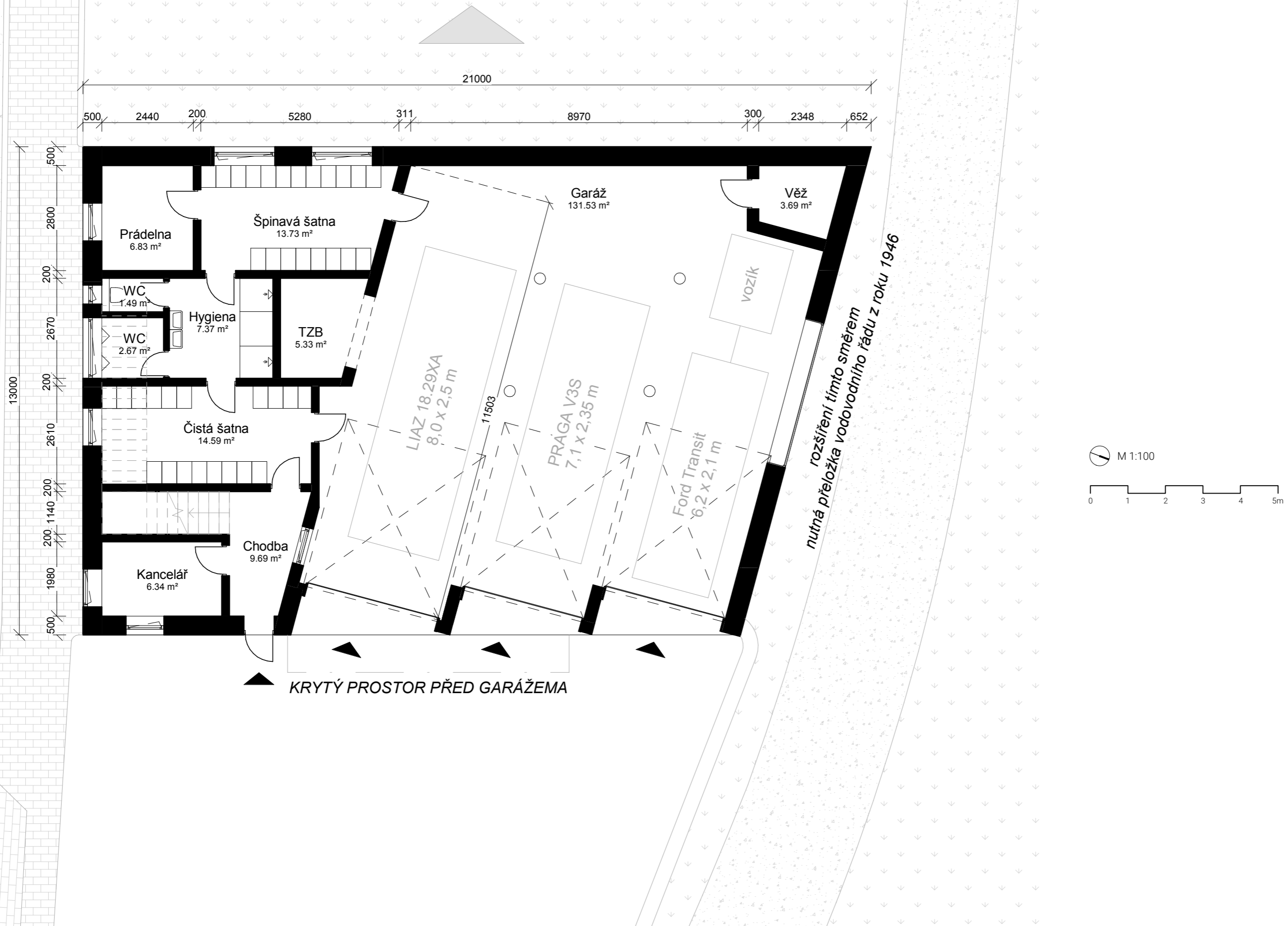
M 1:100



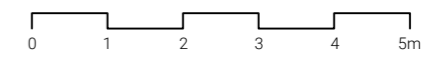


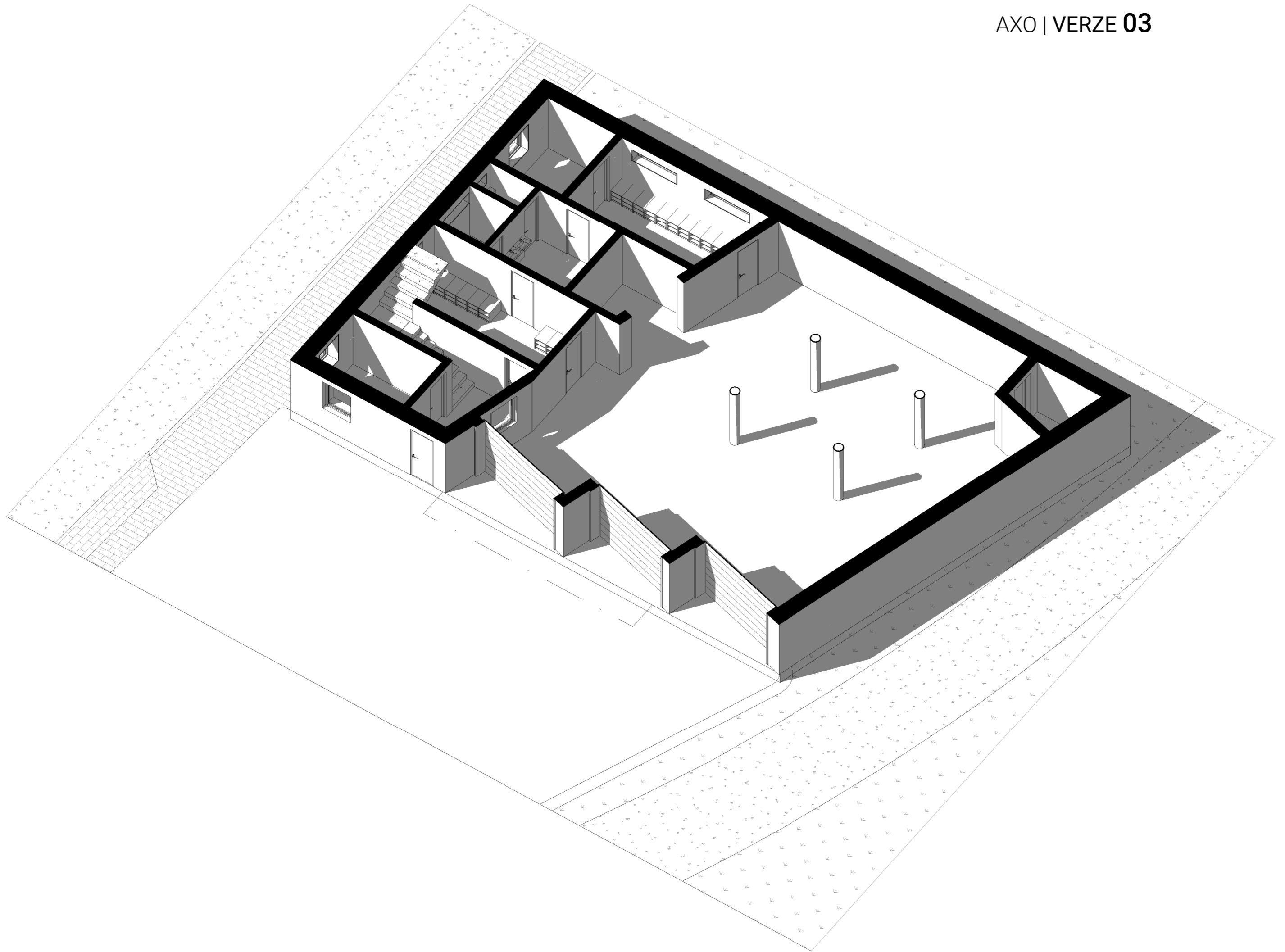


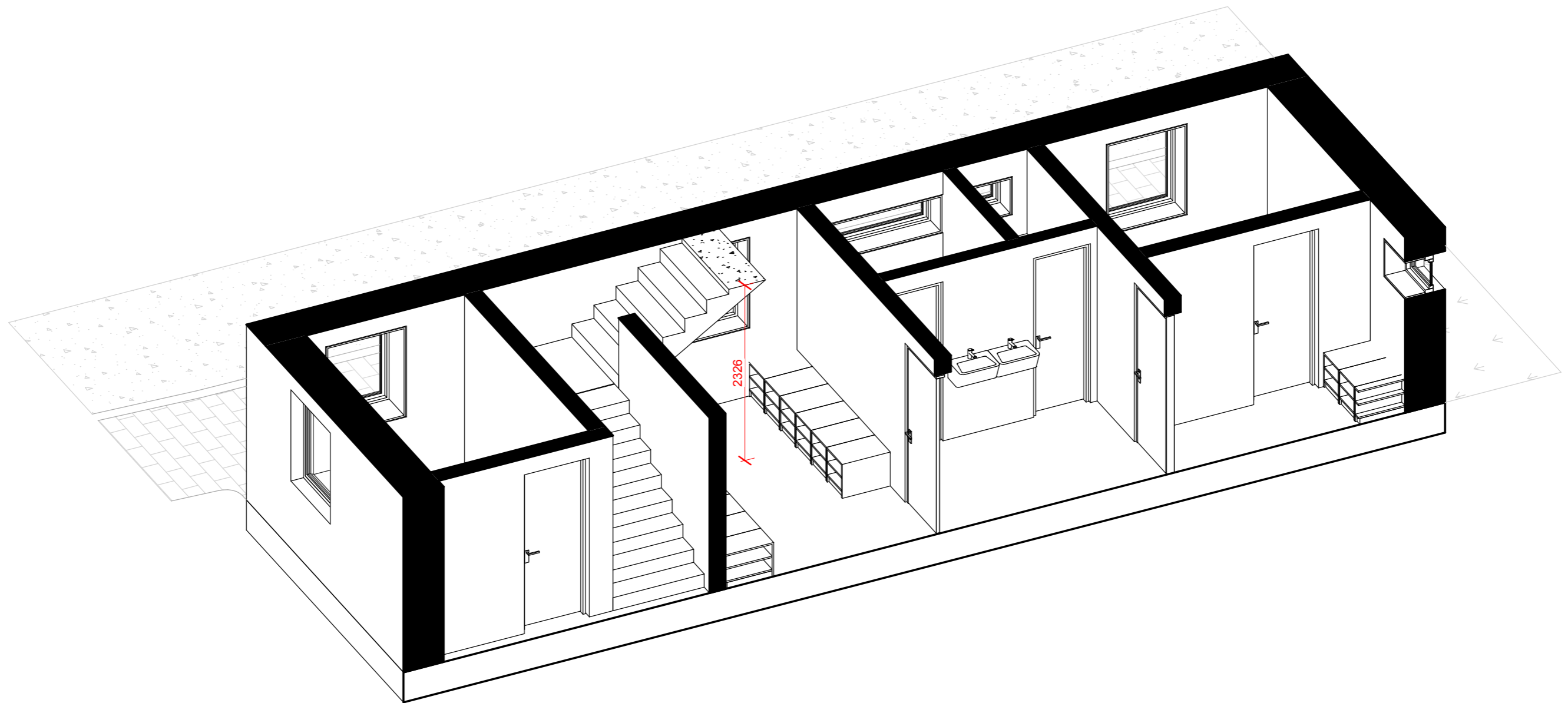
s respektem k sousedům (č.p. 349)
záměrně sem neumístujeme žádný vstup



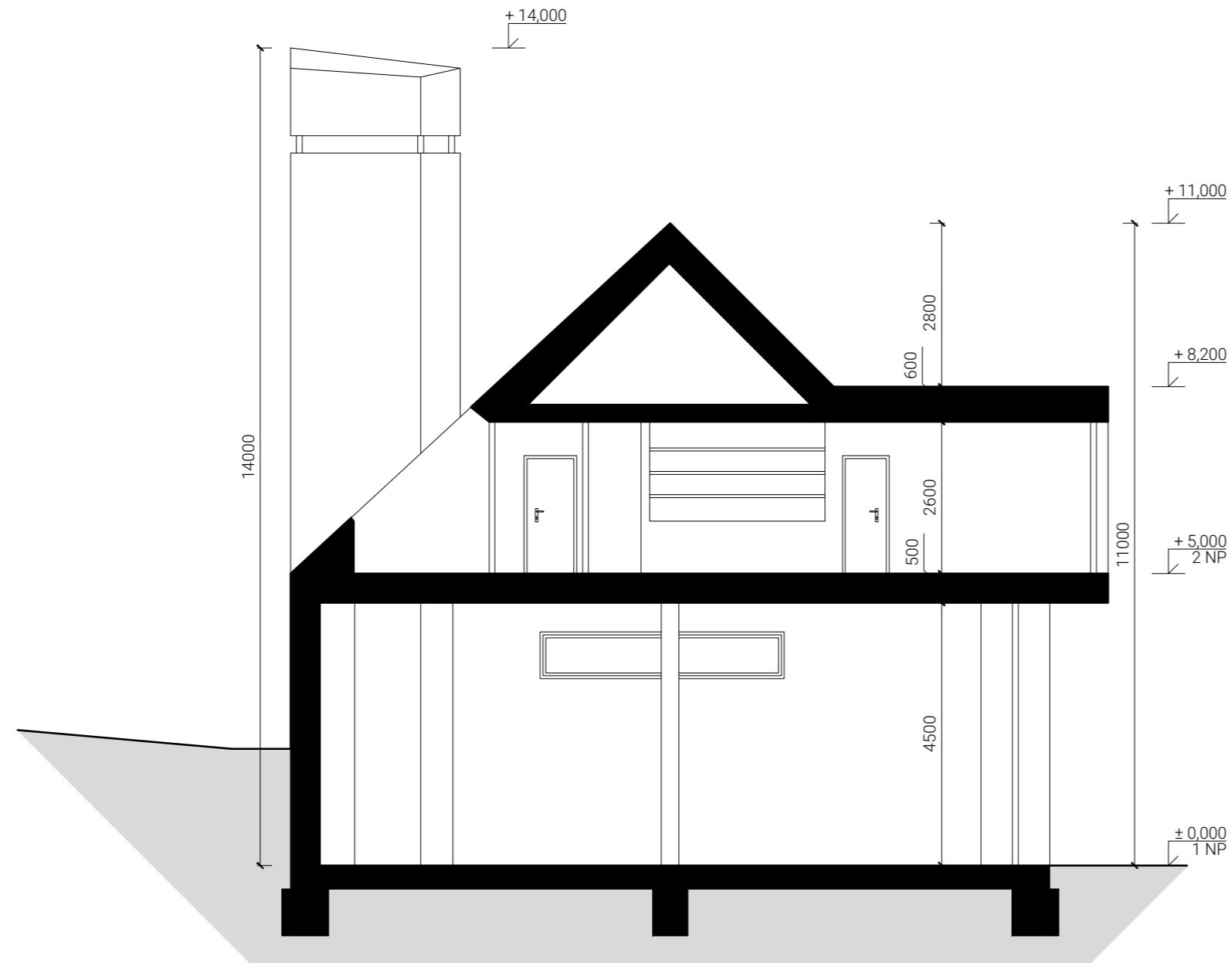
M 1:100



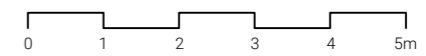




ŘEZ A-A | VERZE 01



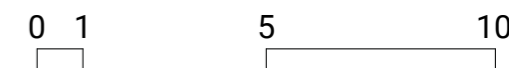
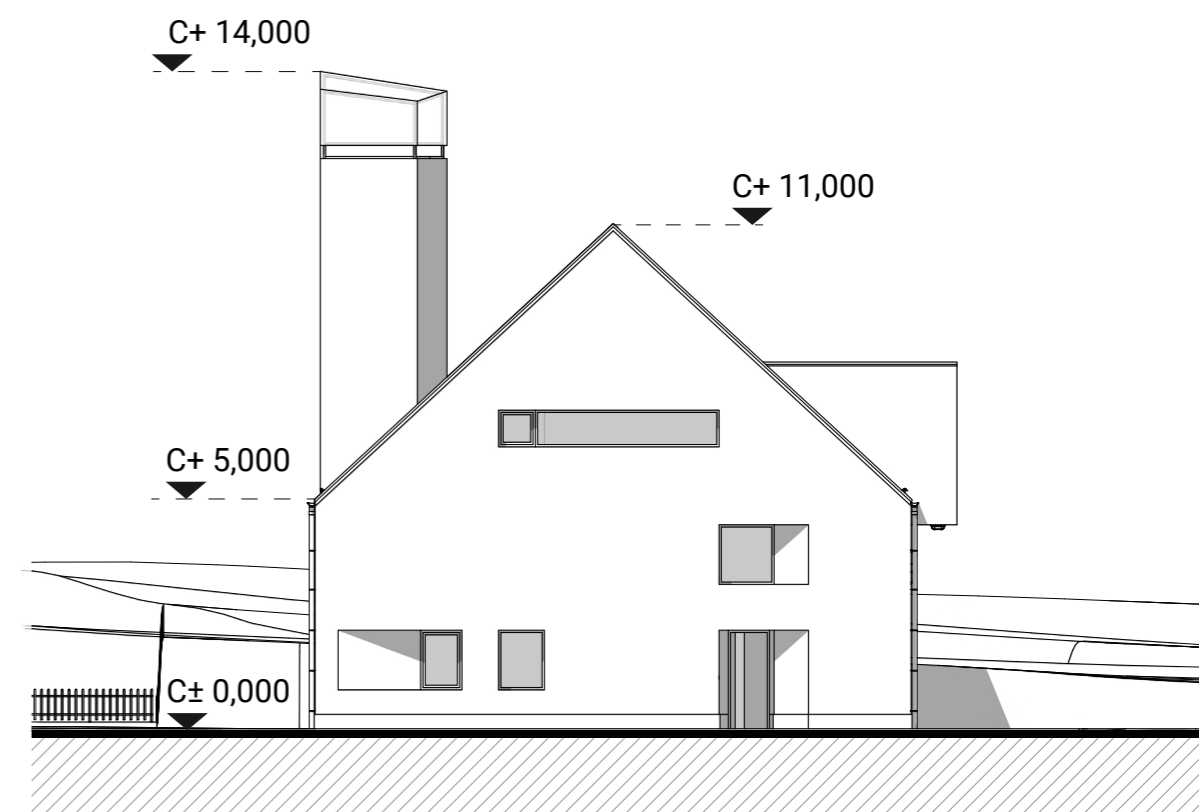
M 1:100



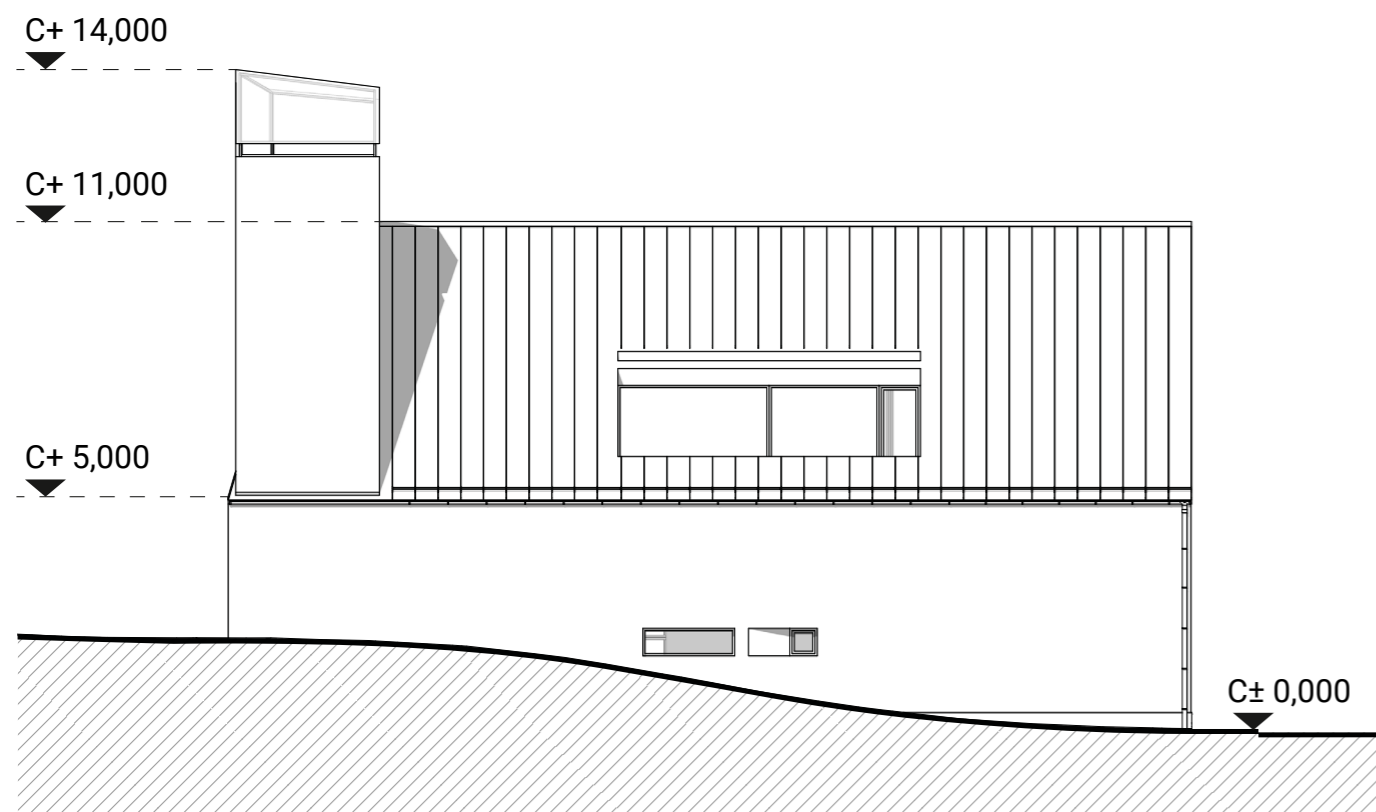
POHLED VÝCHODNÍ



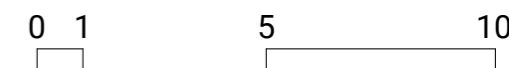
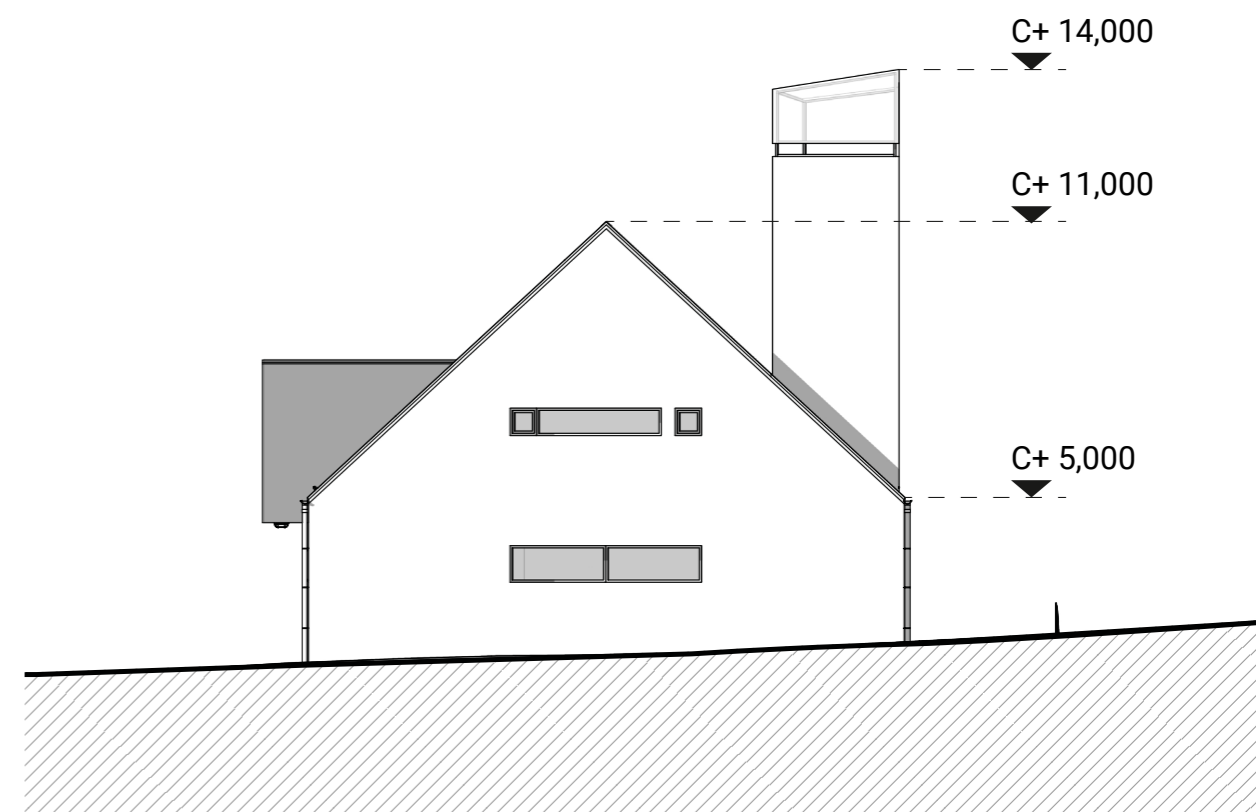
POHLED JIŽNÍ



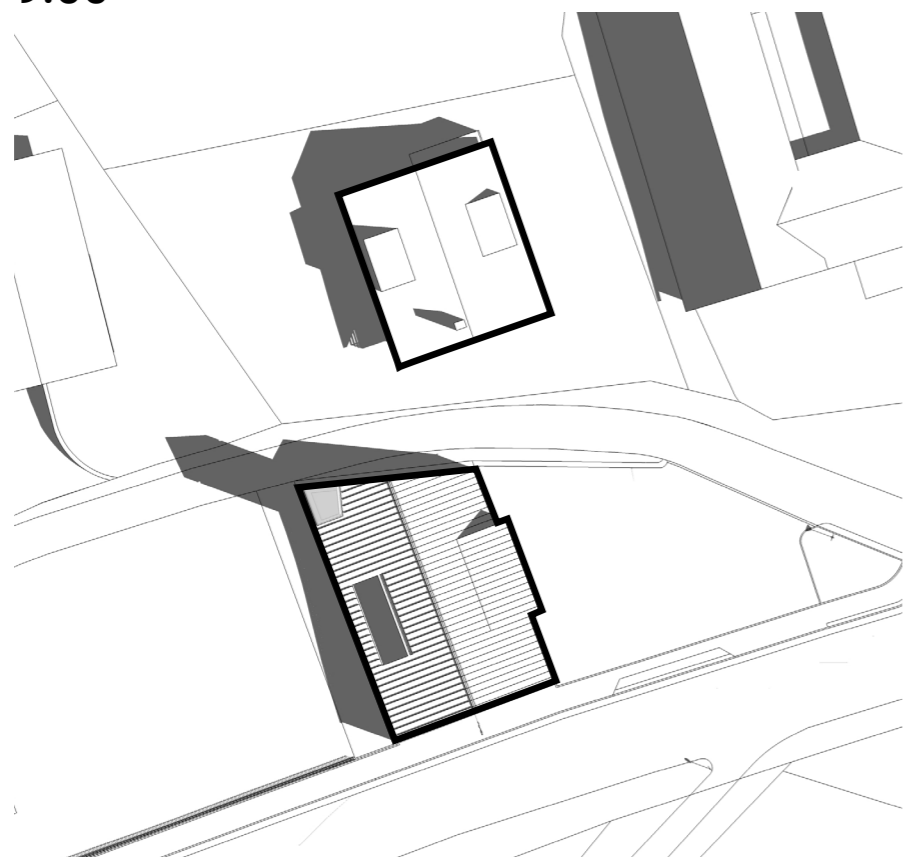
POHLED ZÁPADNÍ



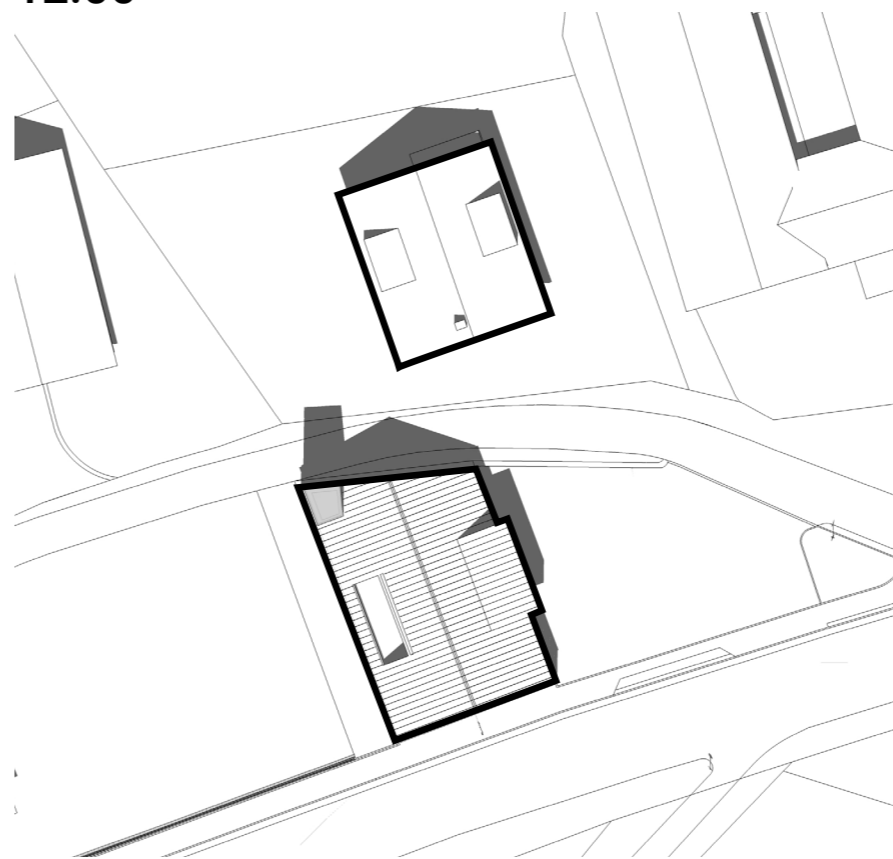
POHLED SEVERNÍ



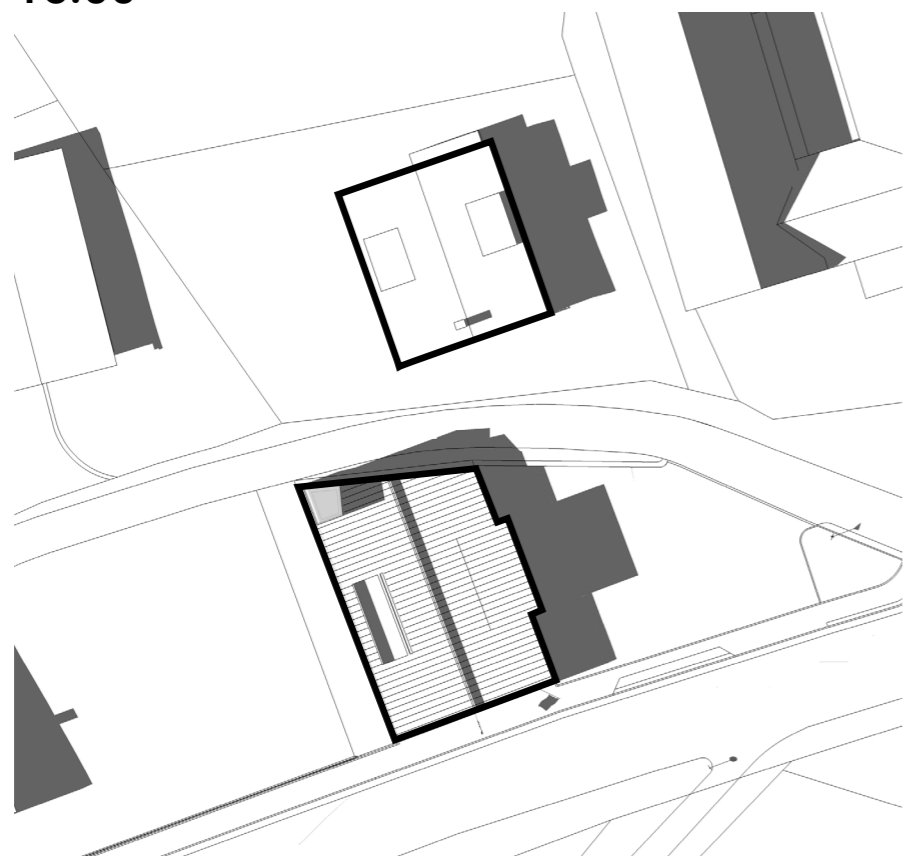
9.00



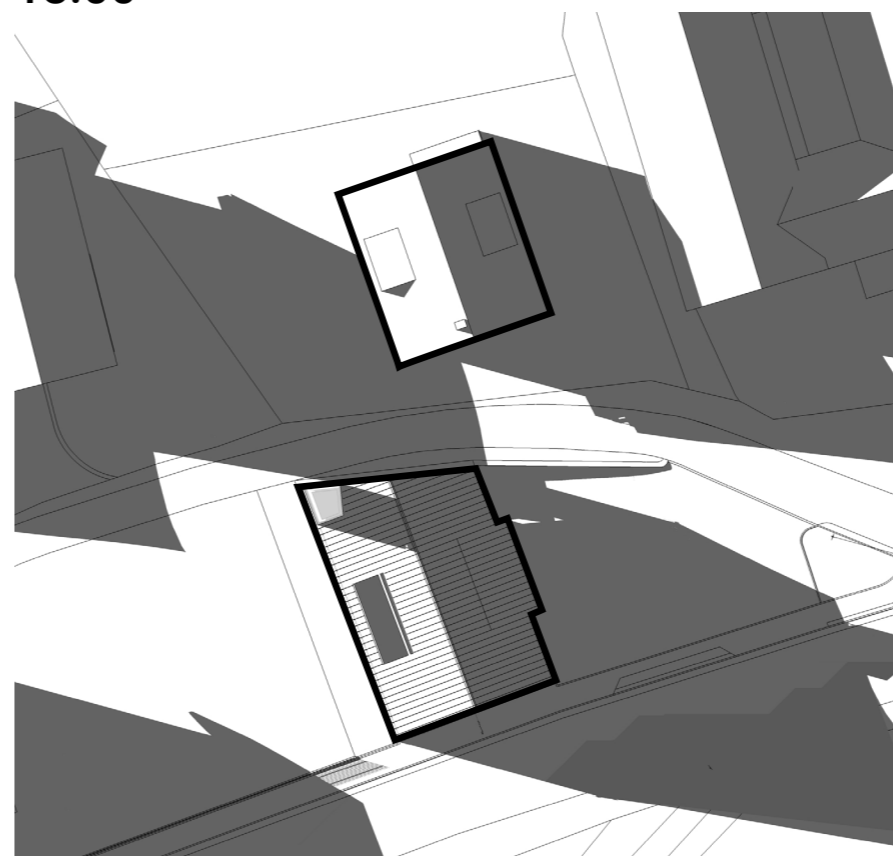
12.00



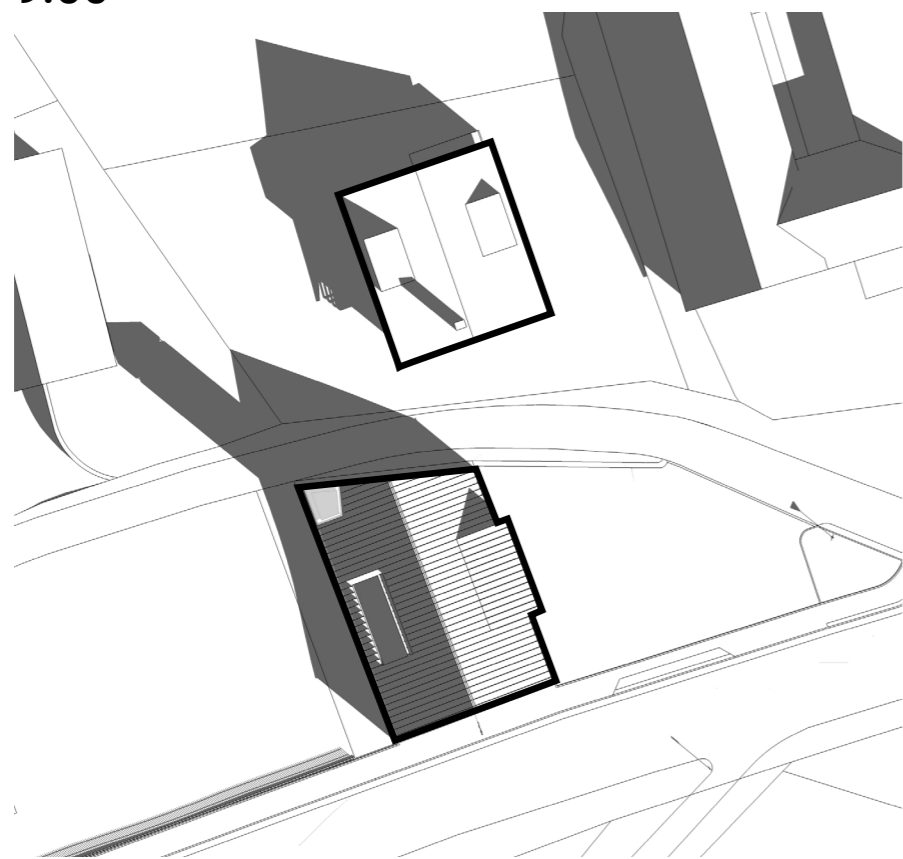
15.00



18.00



9.00



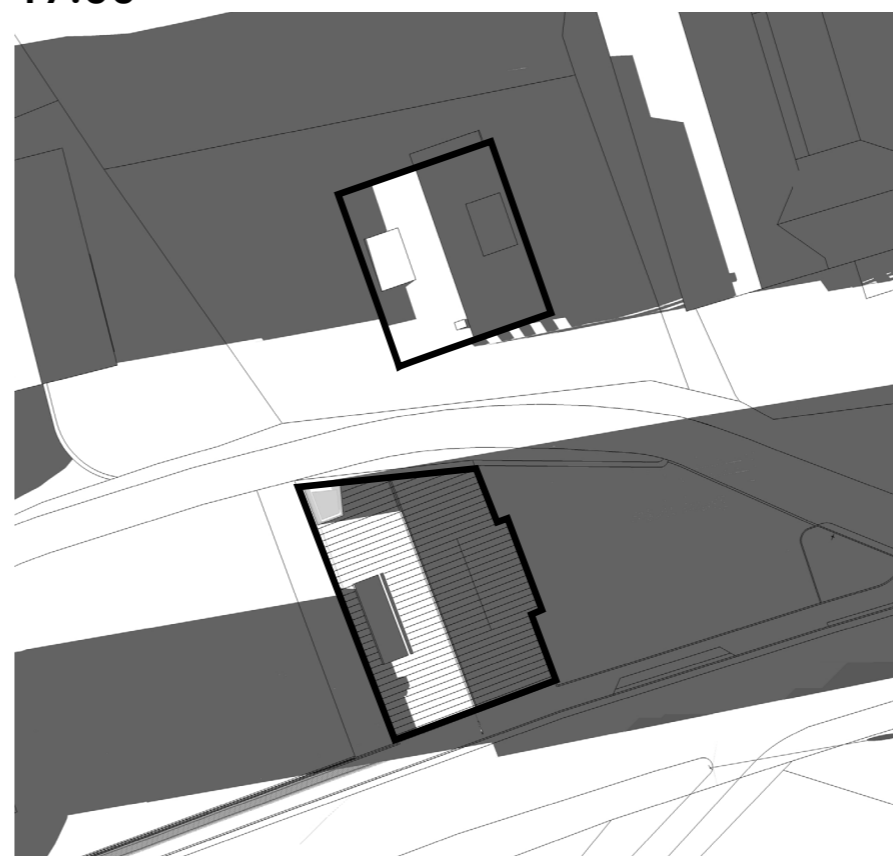
12.00



15.00



17.00



VIZUALIZACE

V E R Z E 0 1

(výšku věže lze snížit dle požadavků SDH)

VIZUALIZACE

POHLED OD SKALKY



VIZUALIZACE

PŘEDPROSTOR



VIZUALIZACE

POHLED OD č.p. 349



VIZUALIZACE

POHLED Z OBSLUŽNÉ KOMUNIKACE











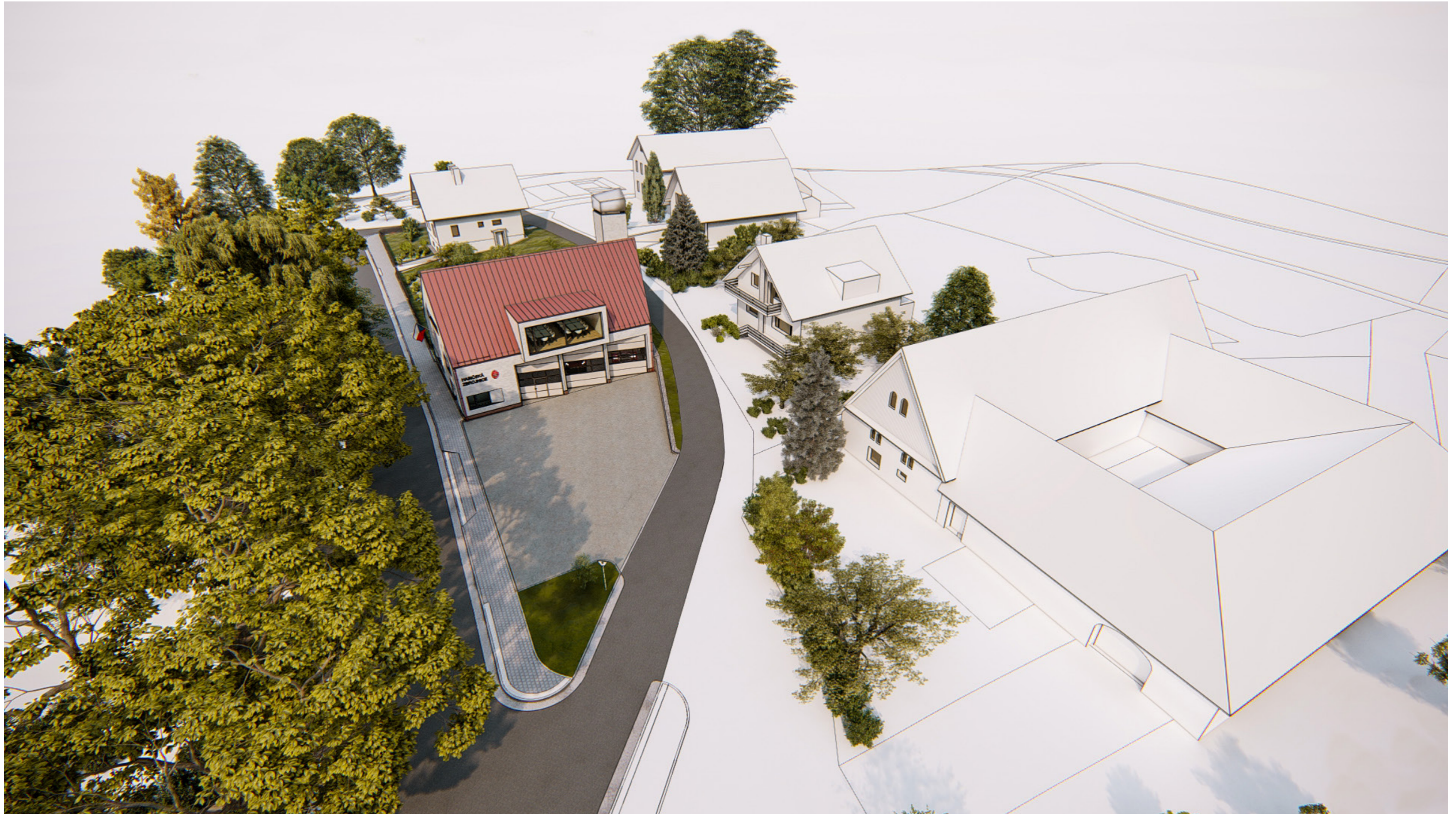
VIZUALIZACE

PTAČÍ PERSPEKTIVA



VIZUALIZACE

PTAČÍ PERSPEKTIVA



VIZUALIZACE

PTAČÍ PERSPEKTIVA



VIZUALIZACE

ČELNÍ POHLED



VIZUALIZACE

ČELNÍ POHLED - VEČER



VIZUALIZACE

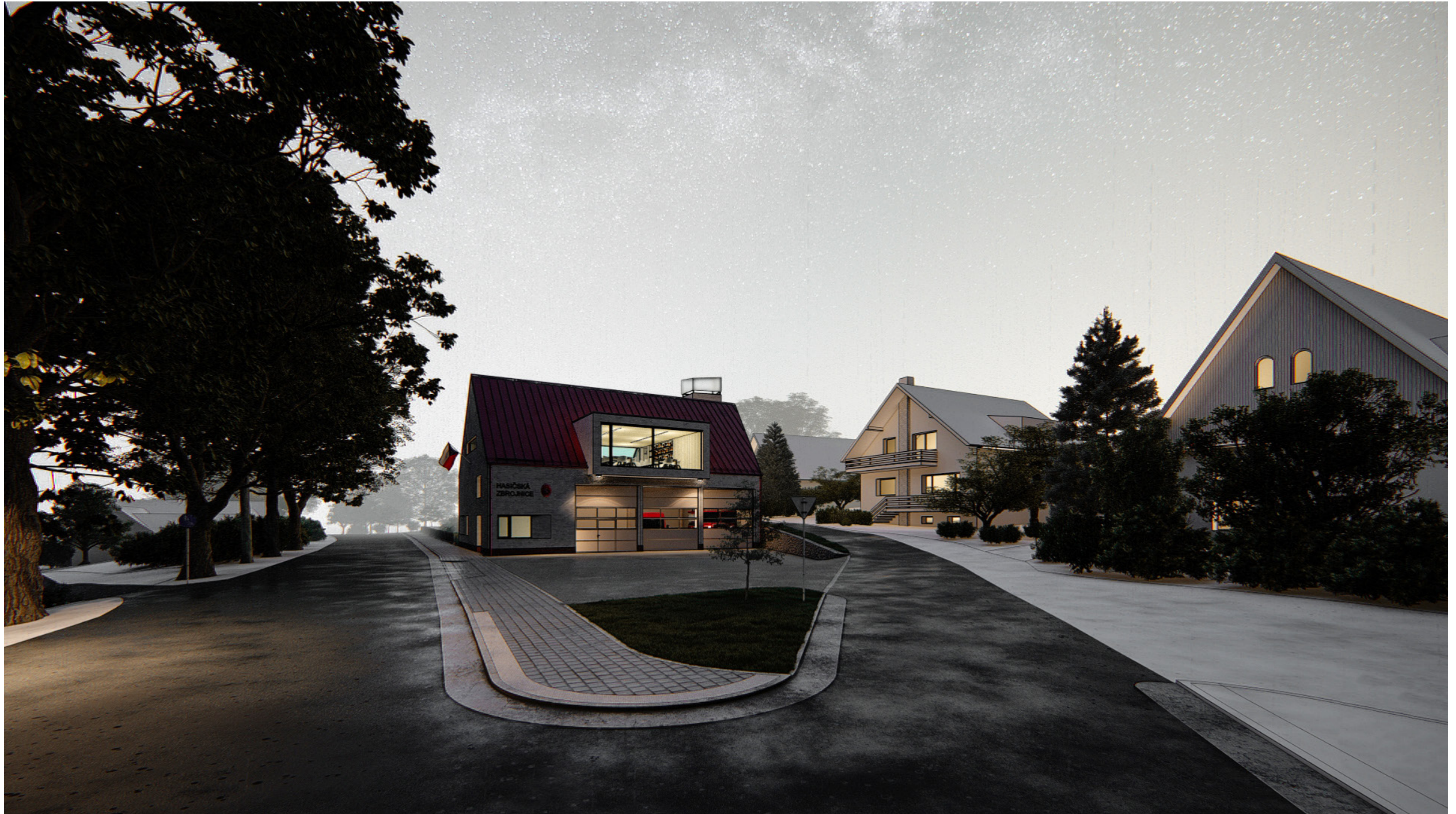
ČELNÍ POHLED - VEČER

VENKOVNÍ ŽALUZIE | **MOŽNÉ PLNĚ OPTICKY UZAVŘÍT**



VIZUALIZACE

PŘEDPROSTOR - VEČER



VIZUALIZACE

HASIČSKÁ ZBROJNICE - VEČER

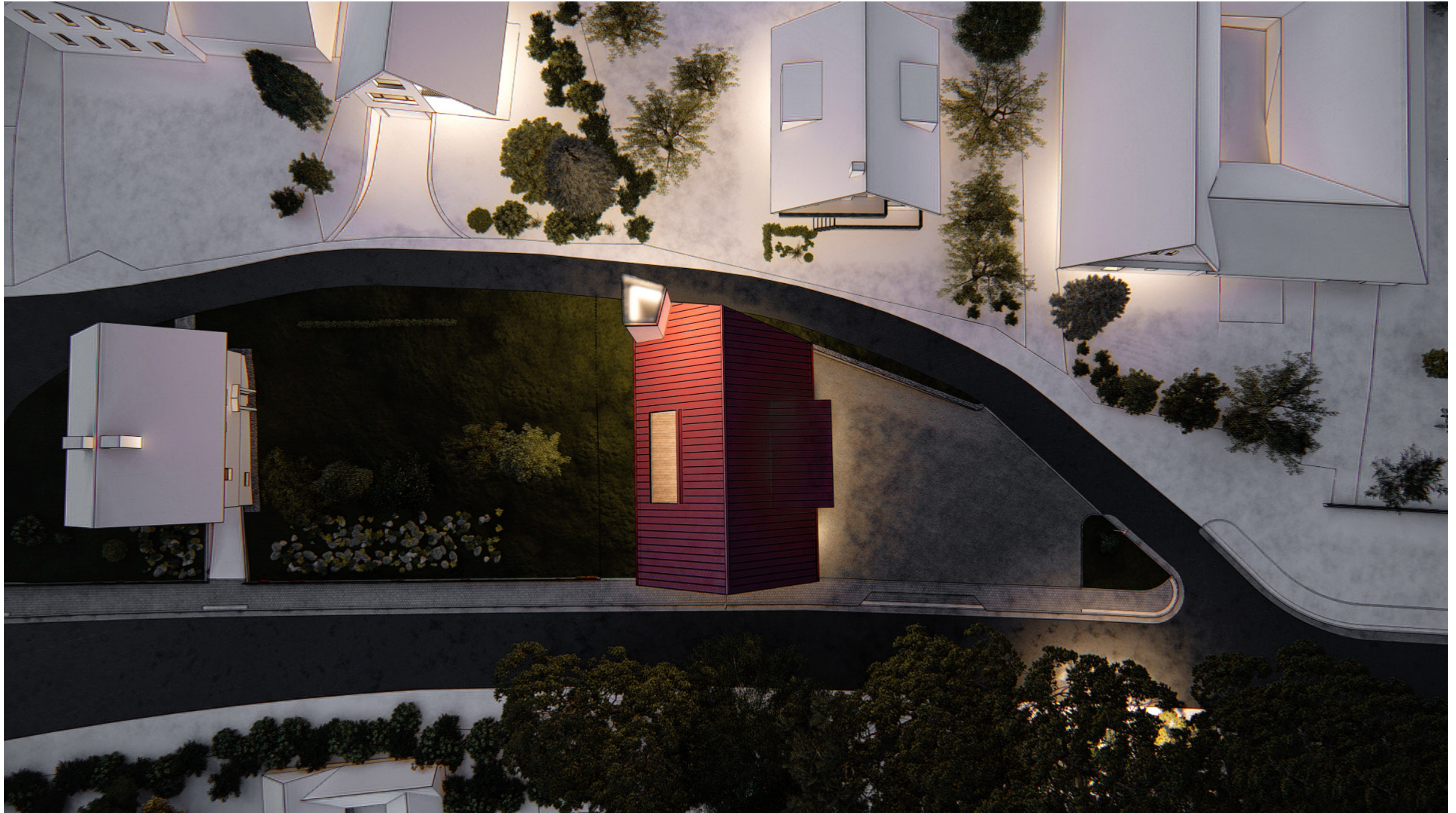
VENKOVNÍ ŽALUZIE | **MOŽNÉ PLNĚ OPTICKY UZAVŘÍT**



VIZUALIZACE

HASIČSKÁ ZBROJNICE - VEČER

MOŽNÉ NASVÍCENÍ VĚŽE - VRCHNÍ ČÁST
(OCELOVÁ KONSTRUKCE + POLYKARBONÁTOVÉ DESKY)



VIZUALIZACE

ORIENTACE ZASEDACÍ MÍSTNOSTI VÝCHOD - ZÁPAD (terasa)
(VELMI ZAJÍMAVÝ VÝHLED NA OBEC)

POSUVNÁ PŘÍČKA MŮŽE BÝT PLNÁ (STĚNA NA PROMÍTÁNÍ)



VIZUALIZACE

VARIANTY - MATERIÁLY, BARVY

A - STŘEŠNÍ KRYTINA BÍLÁ | FASÁDA BÍLÁ OMÍTKA (CIHLA) | VRATA BÍLÁ



B - STŘEŠNÍ KRYTINA BÍLÁ | FASÁDA SATUROVANÁ (SAT.) ČERVENÁ OMÍTKA | VRATA BÍLÁ



C - STŘEŠNÍ KRYTINA ŠEDÁ | FASÁDA BÍLÁ OMÍTKA (CIHLA) | VRATA ŠEDÁ



D - STŘEŠNÍ KRYTINA SAT. ČERVENÁ | FASÁDA BÍLÁ OMÍTKA (CIHLA) | VRATA SAT. ČERVENÁ





HASIČSKÁ ZBROJNICE

OBEC LUBNÁ